

Jak funguje obecní úřad a jak na řešení vybraných životních situací

Přednáška v rámci U3V Univerzita Pardubice, DFJP

Ing. Pavel Jirava, Ph.D.

FES Univerzita Pardubice, USII
Starosta obce Břehy



Obsah

Obecní úřad, obec, jejich funkce, definice,
stav v ČR

Životní situace

Popis vybraných životních situací

diskuse



CO je to vlastně obecní úřad

Obecní úřad (stejně jako obec) je definován v zákoně 128/2000 Sb. , Zákon o obcích.

Je to orgán obce (orgánů obce je více)

Obec je samostatně spravována zastupitelstvem obce; dalšími orgány obce jsou rada obce, starosta, **obecní úřad** a zvláštní orgány obce (komise pro projednání přestupků) . Město je samostatně spravováno zastupitelstvem města; dalšími orgány města jsou rada města, starosta, městský úřad a zvláštní orgány města. Městys je samostatně spravován zastupitelstvem městyse; dalšími orgány městyse jsou rada městyse, starosta, úřad městyse a zvláštní orgány městyse.



CO je to vlastně obecní úřad

Obecní úřad tvoří starosta, místostarosta (místostarostové), tajemník obecního úřadu, je-li tato funkce zřízena, a zaměstnanci obce zařazení do obecního úřadu. V čele obecního úřadu je starosta.

OÚ v oblasti **samostatné působnosti**

1. plní úkoly, které mu uložilo zastupitelstvo obce nebo rada obce,
 2. pomáhá výborům a komisím v jejich činnosti,
 3. rozhoduje v případech stanovených z. 128/2000 Sb. nebo zvláštním zákonem
- vykonává **přenesenou působnost** dle z. 128/2000 Sb.

Důležitý je zde pojem **obec**



Zajímavosti

Nejdelší název:

| Pořadí | Název obce | Počet znaků | Okres |
|--------|--|-------------|-------------------------|
| 1. | Nová Ves u Nového Města na Moravě | 33 | Žďár nad Sázavou |
| 2. | Brandýs nad Labem-Stará Boleslav | 32 | Praha-východ |
| 3. | Albrechtice v Jizerských horách | 31 | Jablonec nad Nisou |

Nejkratší název:

| | | | |
|-------|-----------|---|------------------|
| 1.-2. | Aš | 2 | Cheb |
| | Eš | 2 | Pelhřimov |

Nejčastějším názvem pro obec nebo část obce je v současné době Nová Ves (62),
následovaná Lhotou (31)

I názvy obcí se mění: Příštpo na Třebíčsku. Mezi roky 1869 a 1910 zde došlo k 7 změnám: Příštba, Přísba, Přístpo, Příštbo, Přísba, Přístbo a Příšpo, od roku 1921 již obec známe jen pod názvem Příštpo.



Zajímavosti – z našeho kraje

Obec s nejdelším názvem v Pardubickém kraji je
Dětrichov u Moravské Třebové

Pardubický kraj tvoří celkem 451 obcí, z toho je 38 měst

Největší jsou Pardubice – 90 335 obyvatel k 1.1. 2018

Nejmenší obec: Želivsko – 33 obyvatel

Nejvyšší prům. věk- Urbanice 53,1/ nejnižší Němčice
33,4



Zajímavosti – z našeho kraje

| Nejvýše položená obec v m n. m | | | Nejniže položená obec v m n. m. | | |
|--|---------|-----------------------|--|------|-----------------------|
| Nedvězí | 670 | okres Svitavy | Labské Chrčice | 203 | okres Pardubice |
| Obce s největším počtem obyvatel | | | Obce s nejmenším počtem obyvatel | | |
| Pardubice | 90 335 | okres Pardubice | Želivsko | 33 | okres Svitavy |
| Chrudim | 23 133 | okres Chrudim | Vysoká | 36 | okres Svitavy |
| Svitavy | 16 937 | okres Svitavy | Holotín | 52 | okres Pardubice |
| Obce s nejvyšší hustotou obyvatel na km ² | | | Obce s nejnižší hustotou obyvatel na km ² | | |
| Pardubice | 1 092,9 | okres Pardubice | Dolní Morava | 8,4 | okres Ústí nad Orlicí |
| Jablonné nad Orlicí | 721,0 | okres Ústí nad Orlicí | Želivsko | 9,9 | okres Svitavy |
| Chrudim | 696,6 | okres Chrudim | Hartinkov | 10,1 | okres Svitavy |
| Obce s nejvyšším průměrným věkem | | | Obce s nejnižším průměrným věkem | | |
| Urbanice | 53,1 | okres Pardubice | Němčice | 33,4 | okres Pardubice |
| Pustina | 50,8 | okres Ústí nad Orlicí | Třebosice | 35,8 | okres Pardubice |
| Morašice | 50,7 | okres Pardubice | Útěchov | 35,8 | okres Svitavy |
| Obce s nejvyšším indexem stáří ^{*)} | | | Obce s nejnižším indexem stáří ^{*)} | | |
| Urbanice | 900,0 | okres Pardubice | Němčice | 22,7 | okres Pardubice |
| Plchovice | 400,0 | okres Ústí nad Orlicí | Sudislav nad Orlicí | 35,5 | okres Ústí nad Orlicí |
| Morašice | 357,1 | okres Pardubice | Třebosice | 42,6 | okres Pardubice |



Obec

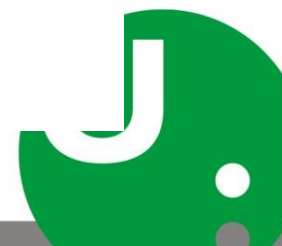
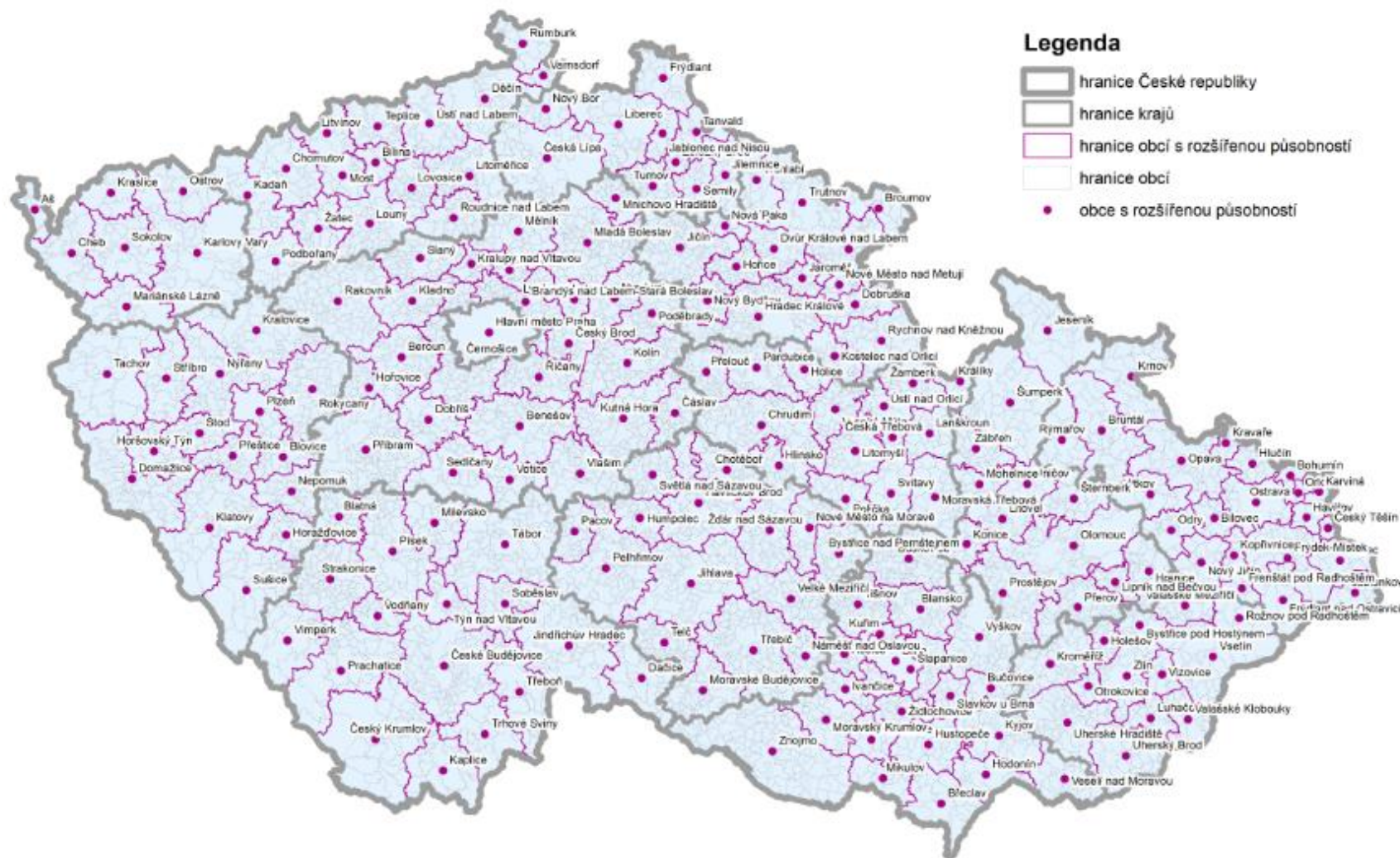
Obec je základním územním samosprávným společenstvím občanů; tvoří územní celek, který je vymezen hranicí území obce.

Obec je veřejnoprávní korporací

- Má majetek
- Vystupuje svým jménem
- Nese odpovědnost za své úkony



Obec



Obec - kategorizace

Město

Města se vyvinula z dřívějších neměstských sídel nebo byla v historii zakládána ve volné krajině („na zelené louce“) viz. Názvy jako Nové Město. Do roku 2006 se mohla stát městem taková obec, která měla alespoň 3 000 obyvatel, pokud tak na návrh obce stanovil předseda Poslanecké sněmovny po vyjádření vlády; v současné době není dolní hranice počtu obyvatel stanovena.



Obec - kategorizace

Statutární město

Statutárními městy jsou , ze zákona o obcích, Kladno, České Budějovice, Plzeň, Karlovy Vary, Ústí nad Labem, Liberec, Jablonec nad Nisou, Hradec Králové, Pardubice, Jihlava, Brno, Zlín, Olomouc, Přerov, Chomutov, Děčín, Frýdek-Místek, Ostrava, Opava, Havířov, Most, Teplice, Karviná, Mladá Boleslav, Prostějov a Třinec.

Území statutárních měst se může členit na městské obvody nebo městské části s vlastními orgány samosprávy. Viz. např. Pardubice



Obec - kategorizace

Městys

Městys, nebo také městečko, je historický typ obce stojící mezi městem a vesnicí. Status městyse nebo městečka uděloval od 13. století panovník.

Statut „městys“ přestal být udělován od roku 1949. Novelou zákona o obcích se od roku 2006 tento statut opět navrácí.

V současné době je obec městysem, pokud tak na návrh obce stanoví předseda Poslanecké sněmovny po vyjádření vlády.



Obec – vlajka a znak

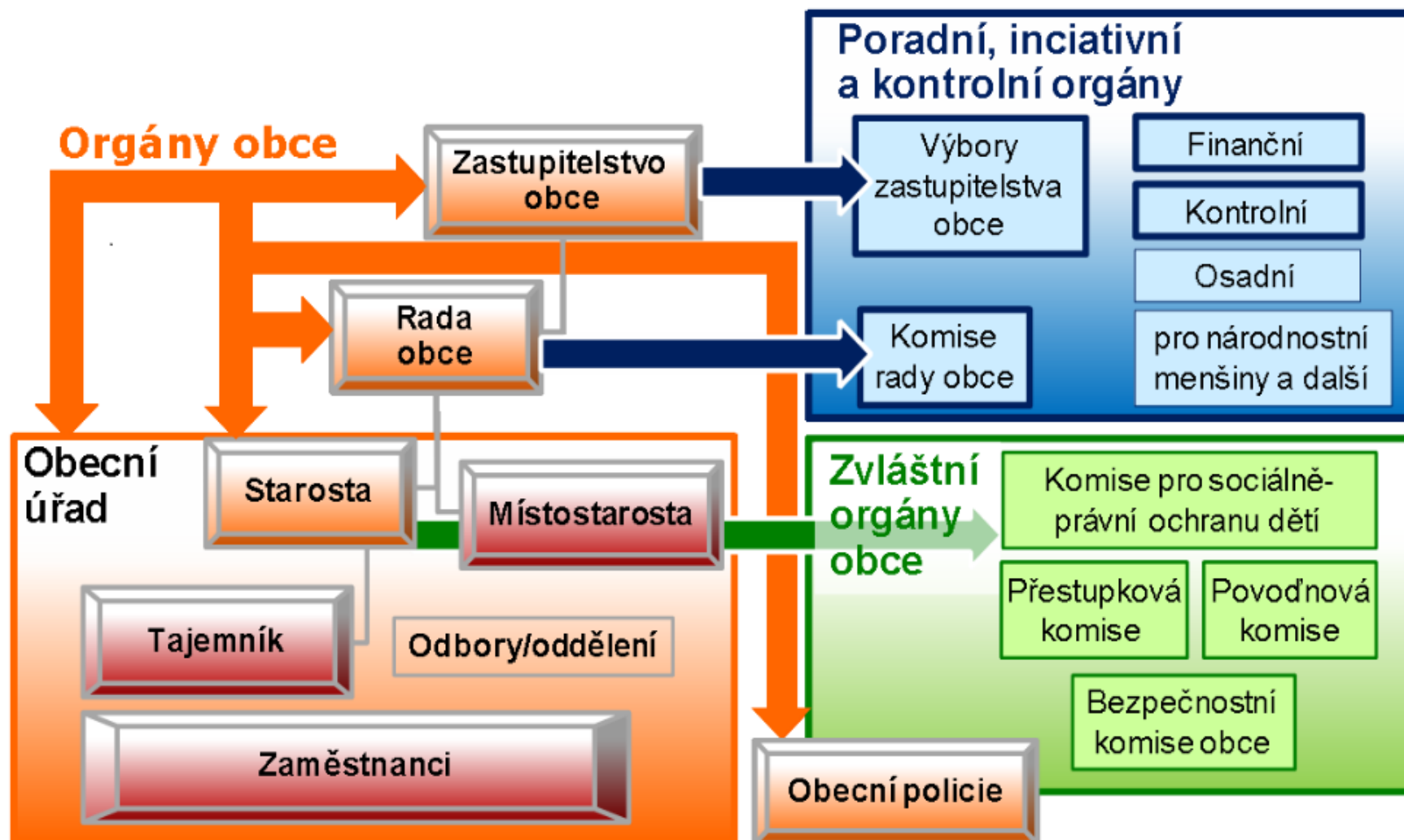
Obec může mít znak a vlajku

Znak – použití jen se souhlasem obce

Vlajka – i bez souhlasu

Kde je najdeme: Registr komunálních symbolů <https://rekos.psp.cz/>





Zdroj: PROCES - CENTRUM PRO ROZVOJ OBCÍ A REGIONŮ, s. r. o. Studie individuálních schopností



Obec působnost

Obec podobně jako obecní úřad plní
samostatnou a přenesenou působnost

Samostatná : obec spravuje své záležitosti samostatně. V této oblasti je suverénní – nepodléhá státním orgánům. Může být však omezena zákonem.

Pokud zvláštní zákon upravuje působnost obcí a nestanoví, že jde o přenesenou působnost obce, platí, že jde vždy o samostatnou působnost.



Obec působnost

Samostatná působnost je vykovávána především zastupitelstvem obce, radou obce a starostou obce.

Patří se např. pro **zastupitelstvo obce**:

Schvalování rozpočtu obce

Program rozvoje obce

Vyhlášení místního referenda

Vydávání OZV

Zřízení obecní policie

Zřizování a rušení PO, příspěvkových organizací



Obec – působnost

Pro radu obce / starostu:

- zabezpečovat hospodaření obce podle schváleného rozpočtu
- kontrolovat plnění úkolů obecním úřadem
- projednávat a řešit návrhy, připomínky a podněty předložené jí členy zastupitelstva obce nebo komisemi rady obce
- provádět rozpočtová opatření v rozsahu stanoveném zastupitelstvem obce



Obec – působnost

Přenesená působnost

stát přenáší na obec část státní správy (evidence obyvatel, řízení o přestupcích)

S přenesenou působností se občan asi nejčastěji setká při územním nebo stavebním řízení nebo při jiných správních řízeních v ochraně přírody a krajiny

Obce vykonávají tuto činnost jménem státu a plní jeho úkoly. Přenesenou působnost většinou vykonává obecní úřad (a jeho odbory jako je stavební úřad nebo matrika).

Pro výkon přenesené působnosti získávají obce příspěvky ze státního rozpočtu.



Obec – působnost

Přenesená působnost

Podle rozsahu státní správy, kterou vykonávají, a rozsahu působnosti, kterou mají, se obce dělí na:

- obce (obce I. stupně)
- obce s pověřeným obecním úřadem (obce II. stupně)
- obce s rozšířenou působností (obce III. stupně, bývají to větší města s velkým správním obvodem)



Obec – působnost – Obce III. Typu v našem kraji

OBCE S ROZŠÍŘENOU PŮSOBNOSTÍ PARDUBICKÉHO KRAJE

[Mapa](#)

Výběrem oblasti ze seznamu nebo z mapy omezíte zobrazované údaje

[Česká Třebová](#)

[Hlinsko](#)

[Holice](#)

[Chrudim](#)

[Králíky](#)

[Lanškroun](#)

[Litomyšl](#)

[Moravská Třebová](#)

[Pardubice](#)

[Polička](#)

[Přelouč](#)

[Svitavy](#)

[Ústí nad Orlicí](#)

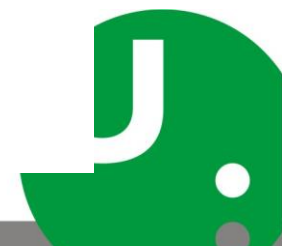
[Vysoké Mýto](#)

[Žamberk](#)

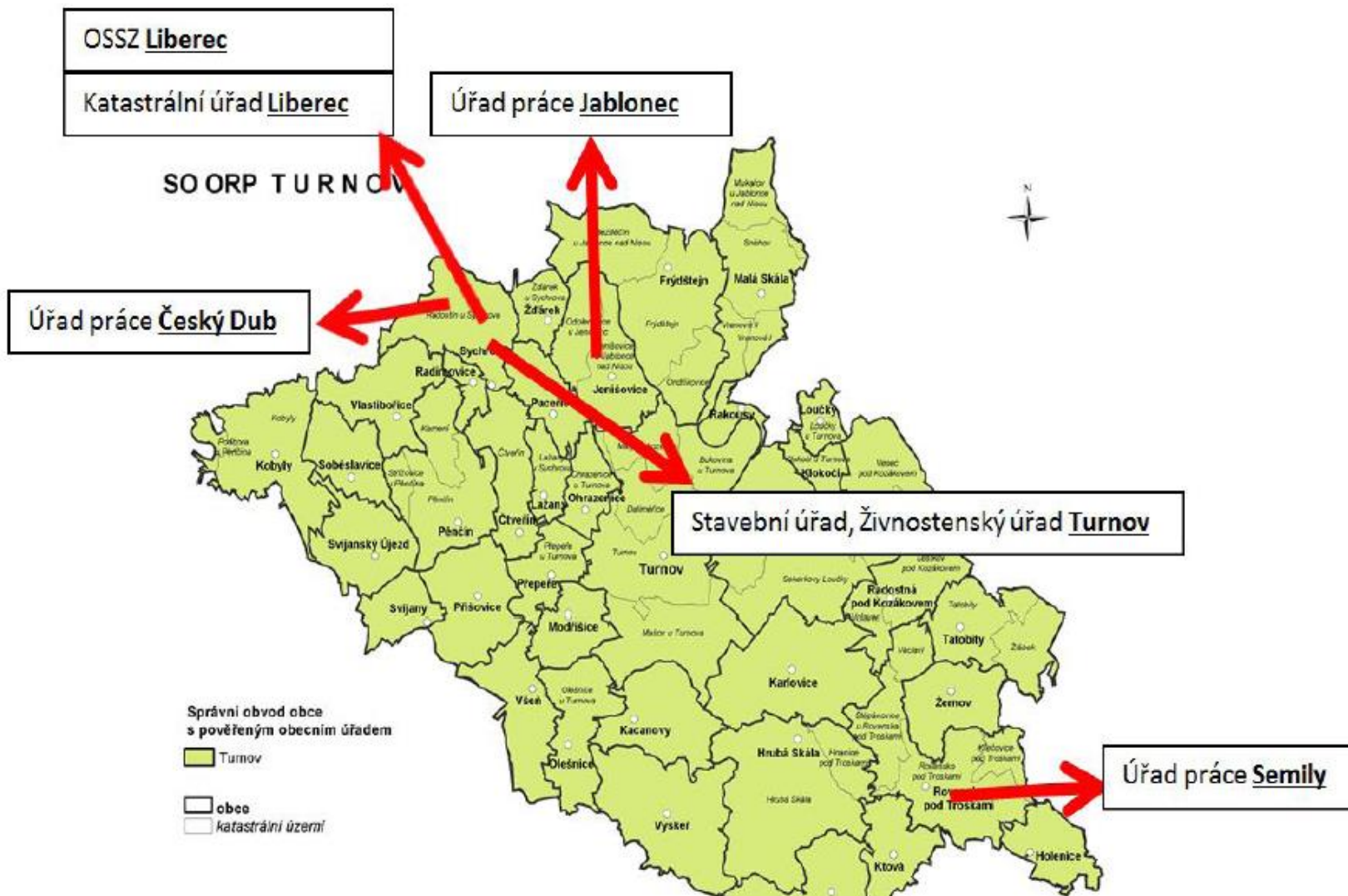
[Vybrat vše](#)



[Přepnout územně správní celky / okresy.](#)



Obecně – existují problémy, neskladebnosti



Životní situace

Co je to? **Je to situace, kdy potřebujete vyřešit , vyřídit nějakou úřední záležitost. Tedy záležitost ve styku s obecním/městským úřadem.**

Často se může stát , že si zapomenete nějaký doklad a situaci nelze na úřadě vyřešit

Proto existují tzv. řešení životních situací – což jsou návody jak postupovat , velmi detailní .

Mají je ministerstva, městské úřady, odbory MÚ i mnohé obce (u menších obcí to nemusí být pravidlem)



Životní situace 2

Nelze srovnávat všechny životní situace

Existují centrálně spravované – portal.gov.cz ,
Jednotlivé popisy mají přesně danou strukturu,
kterou při zveřejnění zadává a za správnost
návodu odpovídá vždy uvedený zveřejňující
subjekt.

Dále životní situace spravované konkrétními MÚ,
jejich popis se může lišit ve městě A a B

A pak specifické situace -život není program a
přináší překvapení, ne vše lze předem popsat



Změna jména a příjmení

Popis situace:

Chcete si změnit své jméno - jméno, popř. jména, nebo příjmení lze změnit fyzické osobě pouze na základě její žádosti, příp. žádosti jejích zákonných zástupců.

Kdo může?

občan České republiky, popř. zákonní zástupci nezletilého občana České republiky,

fyzická osoba, která není občanem České republiky, má-li povolen trvalý pobyt na území České republiky.



Změna jména a příjmení 2

Pozor: bez problémů to bude, pokud je jméno současné
– hanlivé, je li vážný důvod, posměšné

Problém: žádáte – li o změnu na jméno zkomolené,
zdrobnělé

žádá-li fyzická osoba mužského pohlaví o změnu na
jméno ženské

Změna jména nebo příjmení se nepovolí, jestliže by
změna byla v rozporu s potřebami a zájmy
nezletilého



Změna jména a příjmení 3

KDE??

O povolení změny jména nebo příjmení rozhoduje matriční úřad příslušný dle místa trvalého pobytu nebo posledního trvalého pobytu žadatele v České republice; u nezletilého dítěte matriční úřad v místě jeho trvalého pobytu.

JAK – formou písemné žádosti



Změna jména a příjmení 4

Co musí žádost obsahovat??

- jméno, popř. jména, příjmení, popř. rodné příjmení,
- datum a místo narození, rodné číslo,
- místo trvalého pobytu žadatele, popř. nezletilého dítěte,
- jméno, které si žadatel zvolil, datum a místo narození manžela, popř. nezletilých dětí, vztahuje-li se změna jména nebo příjmení i na tyto osoby,
- údaj o státním občanství žadatele
- odůvodnění.



Změna jména a příjmení 5

Součástí žádosti bude:

- rodný, popř. oddací list žadatele, nebo rodný list nezletilého dítěte,
- jde-li o osoby rozvedené, pravomocný rozsudek o rozvodu manželství,
- jde-li o osoby ovdovělé, úmrtní list,
- Občanský průkaz
- souhlas fyzické osoby starší 15 let, jde-li o změnu jejího jména, popř. jmen, nebo příjmení,
- jde-li o nezletilé dítě, písemný souhlas druhého rodiče, nebo pravomocné rozhodnutí soudu nahrazující tento souhlas.



Změna jména a příjmení 6

Poplatky:

- Žadatel uhradí správní poplatek ve výši 100 Kč: při povolení změny příjmení hanlivého, výstředního, směšného, zkomoleného nebo cizojazyčného,
- při povolení změny příjmení na dřívější příjmení,
- při povolení změny příjmení dítěte svěřeného do náhradní rodinné péče na příjmení poručníka nebo pěstouna, na společné příjmení poručníků nebo pěstounů

V ostatních případech 1000 Kč, existuje i osvobození od poplatku (např při změně pohlaví)



Změna jména a příjmení 7

Lhůty:

Správní orgán je povinen rozhodnout ve věci do 30 dnů od zahájení řízení, ve zvlášť složitých případech rozhodne nejdéle do 60 dnů

Další kroky:

požádat na základě nově vydaného matričního dokladu o vydání nového občanského průkazu, cestovního dokladu

Tuto životní situaci nelze v současnosti řešit elektronicky



ŽÁDOST O BEZBARIÉROVÝ BYT

Popis situace:

Potřeba bydlení v bezbariérovém bytě - jsou určeny pro zdravotně postižené občany s tělesným či zrakovým postižením jejichž celkový zdravotní stav je takový, že nepotřebují komplexní péči a umožňuje jim vést poměrně samostatný život ve vhodných podmínkách.



ŽÁDOST O BEZBARIÉROVÝ BYT 2

Kdo může?

- je občanem ČR

- pobývá na území ČR v souladu s platnými právními předpisy o pobytu cizinců

- neužívá protiprávně byt, či nebytový prostor, ve stávajícím bytě hrubě neporušuje podmínky nájemní smlouvy

- má zrakové či tělesné postižení



ŽÁDOST O BEZBARIÉROVÝ BYT 3

Jak podat žádost:

Vyplněním formuláře-žádosti a to písemně a podat na příslušný obecní nebo městský úřad

Obvykle odbor sociální a zdravotní

Doklady , které budete potřebovat – občanský průkaz

Dále se obvykle dokládá:

vyjádření lékaře,

potvrzení o výši důchodu a potvrzení o bezdlužnosti

Souhlas se zpracováním osobních údajů



ŽÁDOST O BEZBARIÉROVÝ BYT 4

Poplatky – nejsou

Lhůta – není

Po žadateli bude požadováno šetření v jeho domácnosti pracovníky odboru sociálního .

Elektronická služba:

Lze obvykle využít datovou schránku nebo e- podatelnu

Obce a města mají většinou pro zájemce k dispozici i seznam bezbariérových bytů k dispozici



Přidělení nádoby na odpad – v obci Břehy

Popis situace:

Potřeba nové nádoby (popelnice) na směsný komunální odpad, svozová firma odváží pouze certifikované nádoby

Kdo může?

Občan s trvalým pobytem v obci Břehy nebo majitel nemovitosti v obci Břehy

Svéprávný, plnoletý, obec vůči němu nemá pohledávky



Přidělení nádoby na odpad – v obci Břehy 2

Jak?

Osobně na OU - p. sekretářka vše zaeviduje

Písemně zaslat žádost na OU

Elektronicky : email nebo datová schránka

Je nutné zvolit typ nádoby – plast/plech

Doklady , které budete potřebovat – občanský průkaz
(na menších obcích – reálně neověřuje...)

Je ověřena bezdlužnost vůči obci



Přidělení nádoby na odpad – v obci Břehy 3

Poplatky:
nejsou

Žadatel hradí pouze pořizovací cenu nádoby – hotově
nebo převodem



Jak se řeší další, i netradiční životní situace?

Na menších obcích – ad hoc – postup nemusí být svázán závazným postupem a starosta ho řeší dle potřeby a situace žadatele.

Např. odklizení sněhu, odvoz vekoobjemového odpadu, nebezpečné situace (strom...)

Ve velkých obcích městech – je to někdy složitější – anonymita, více se dbá na úřední postup,



Ukázky

Statutární město Pardubice – MMP:

<https://www.pardubice.eu/urad/konik/>

Město Holic

[https://www.holice.eu/aktuality-
obcan/informace-pro-obcana](https://www.holice.eu/aktuality-obcan/informace-pro-obcana)

Město Přelouč

<https://www.mestoprelouc.cz/prakticke-informace/reseni-zivotnich-situaci/>

Obec Opatovice nad Labem

<https://www.opatovicenadlabem.cz/potrebuji-si-zaridit>