



ČESKÝ  
HYDROMETEOROLOGICKÝ  
ÚSTAV



## Historie meteorologické a hydrologické služby v českých zemích

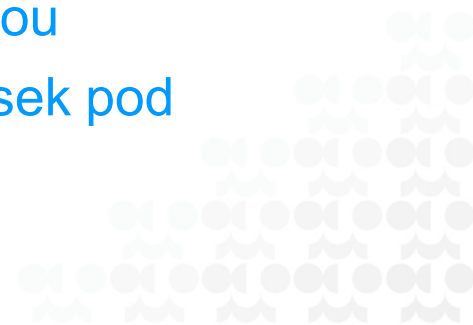
1851 zřízen Ústřední ústav pro meteorologii  
a zemský magnetismus ve Vídni

1875 zemský sněm ustavuje Hydrografickou komisi  
pro Království české

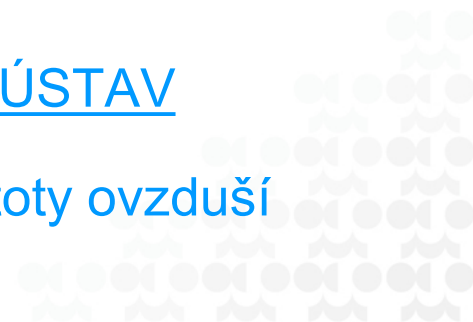
1919 schváleny stanovy Státního ústavu meteorologického

1920 zahájil činnost Státní ústav hydrologický

1.1. 1954 sloučení Státního ústavu meteorologického  
s Hydrografickou a hydrologickou službou  
vodohospodářských rozvojových středisek pod  
HYDROMETEOROLOGICKÝ ÚSTAV



- 1963 zahájena výstavba hydroprognózních středisek ve všech krajských městech a postupné budování poboček ČHMÚ v Praze, Brně, Ostravě a Ústí nad Labem
- 1967 zřízena speciální složka ochrany čistoty ovzduší
- 1969 rozdělení HMÚ na dva národní ústavy
- 1979 rozhodnuto o zřízení komplexní pobočky ČHMÚ v Hradci Králové, Plzni a Českých Budějovicích
- 1980 oficiálně užíván název  
ČESKÝ HYDROMETEOROLOGICKÝ ÚSTAV
- 1990 vytvořen samostatný úsek ochrany čistoty ovzduší



- 1993 ČHMÚ příspěvkovou organizací
- 2001 přistoupení ČHMÚ k ECMWF
- 2007 získání certifikace ISO 9001
- 2009 přistoupení ČHMÚ k EUMETSAT
- 2015 vytvořen samostatný úsek informatiky



**Ústřední státní ústav České republiky pro obory:**

**METEOROLOGIE A KLIMATOLOGIE**

**HYDROLOGIE**

**OCHRANA ČISTOTY OVZDUŠÍ**

Zřizovatel: Ministerstvo životního prostředí ČR

Právní forma: státní příspěvková organizace



## Základní charakteristiky činnosti:

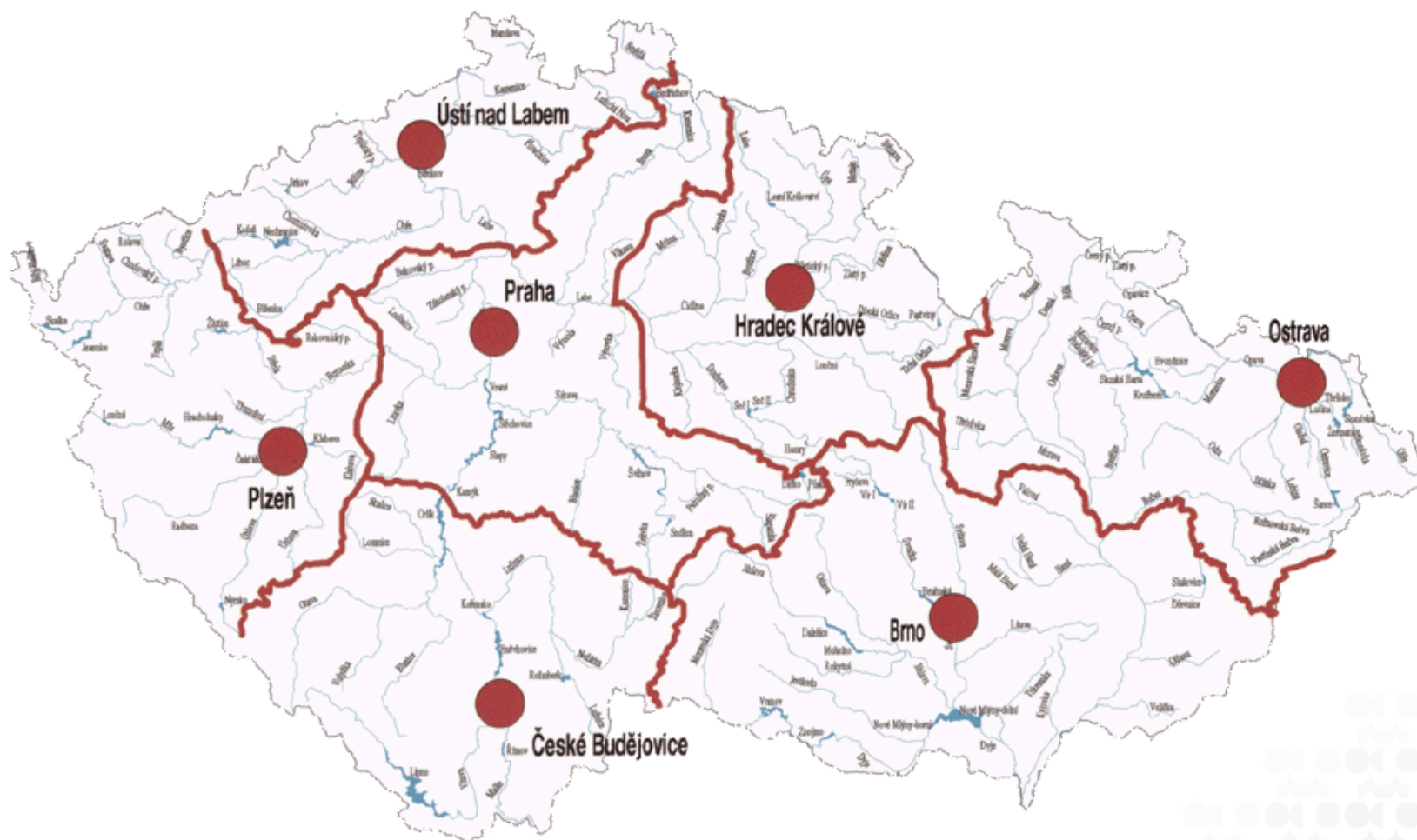
- Monitorování stavu atmosféry a hydrosféry (správa a provoz pozorovacích sítí)
- Hodnocení stavu atmosféry a hydrosféry (režimové informace, odborné posudky a studie)
- Prognózování vývoje stavu atmosféry a hydrosféry (meteo a hydroprognózní činnost, předpovědní výstražná služba)
- Vědecko-výzkumná činnost



- **Ústředí ČHMÚ** - Praha - Komořany, Na Šabatce 17
- **Regionální provozní pracoviště** - pobočky ČHMÚ  
(Praha, Č.Budějovice, Plzeň, Ústí n.Labem, Hradec Králové, Brno a Ostrava)
- **Observatoře**  
(Doksany, Nový Hradec Králové, Tušimice, Košetice, Temelín a Dukovany)
- **Profesionální a letecké meteorologické stanice**  
(22 stanic)



# Územní působnost poboček ČHMÚ





## Pobočka ČHMÚ Hradec Králové

- Zřízena v roce 1980
- Zajišťuje: úkoly ČHMÚ na území východočeského regionu
- Územní působnost: povodí Labe nad Výrovkou a povodí Stěnavy
- Plocha území: cca 10 000 km<sup>2</sup>
- Provozuje: více než 410 pozorovacích objektů ve spolupráci s téměř 180 dobrovolnými pozorovateli
- Počet zaměstnanců: 32



# Hranice krajů a pobočky



- **Organizační členění:**

ŘaS	5	zaměstnanců
OMK	5	zaměstnanců
OH	11	zaměstnanců
OOČO	5	zaměstnanců
RPP	6	zaměstnanců

- **Podíl pracovní kapacity:**

45%	správa a provoz pozorovacích sítí a primární zpracování dat
20%	režimové informace, odborné posudky, studie, vědeckovýzkumná činnost
20%	prognózní činnost
15%	řízení a správa



## ŘaS - řízení a správa

- Řízení
- Ekonomika
- Administrativa
- Správa informačních a komunikačních technologií
- Správa objektu - PTZ



## OMK - oddělení meteorologie a klimatologie

- Správa, provoz a primární zpracování dat
  - 37 klimatologických stanic
  - všechny automatizovány
  - 47 srážkoměrných stanic
  - z toho automatizováno 26 stanic
- Režimové informace, odborné posudky a studie
- Klimatologický výzkum
- Lokální výstražné systémy



# Mapa automatických meteorologických stanic



## OH - oddělení hydrologie

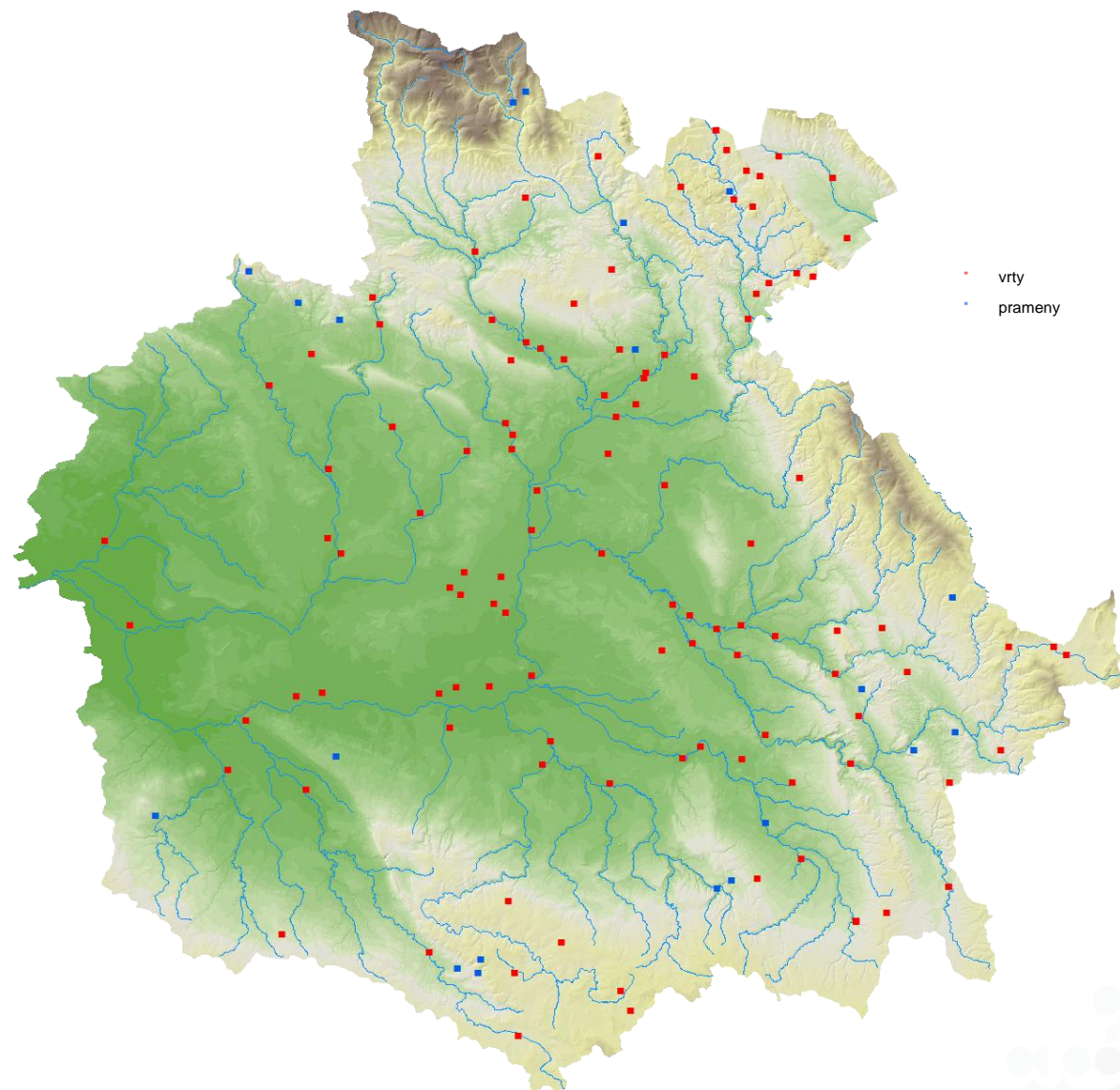
- Správa, provoz a primární zpracování dat  
PV - povrchové vody
  - 76 vodoměrných stanic
  - z toho 74 stanic automatizováno s dálkovým přenosem dat
  - 6 profilů s odběrem plavenin
  - 12 stanic s měřením teploty vodyPZV - podzemní vody
  - 125 mělkých vrtů
  - 64 hlubinných vrtů
  - 45 pramenů
  - z toho 103 objektů hlásné sítě
  - 101 objektů s měřením kvality vody
  - 212 objektů automatizováno (z toho 155 s dálkovým přenosem dat)
- Režimové informace, odborné posudky a studie

# Mapa vodoměrných stanic s přenosem dat



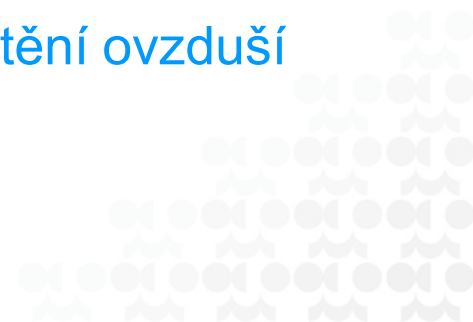


# Mapa objektů podzemních vod s přenosem dat

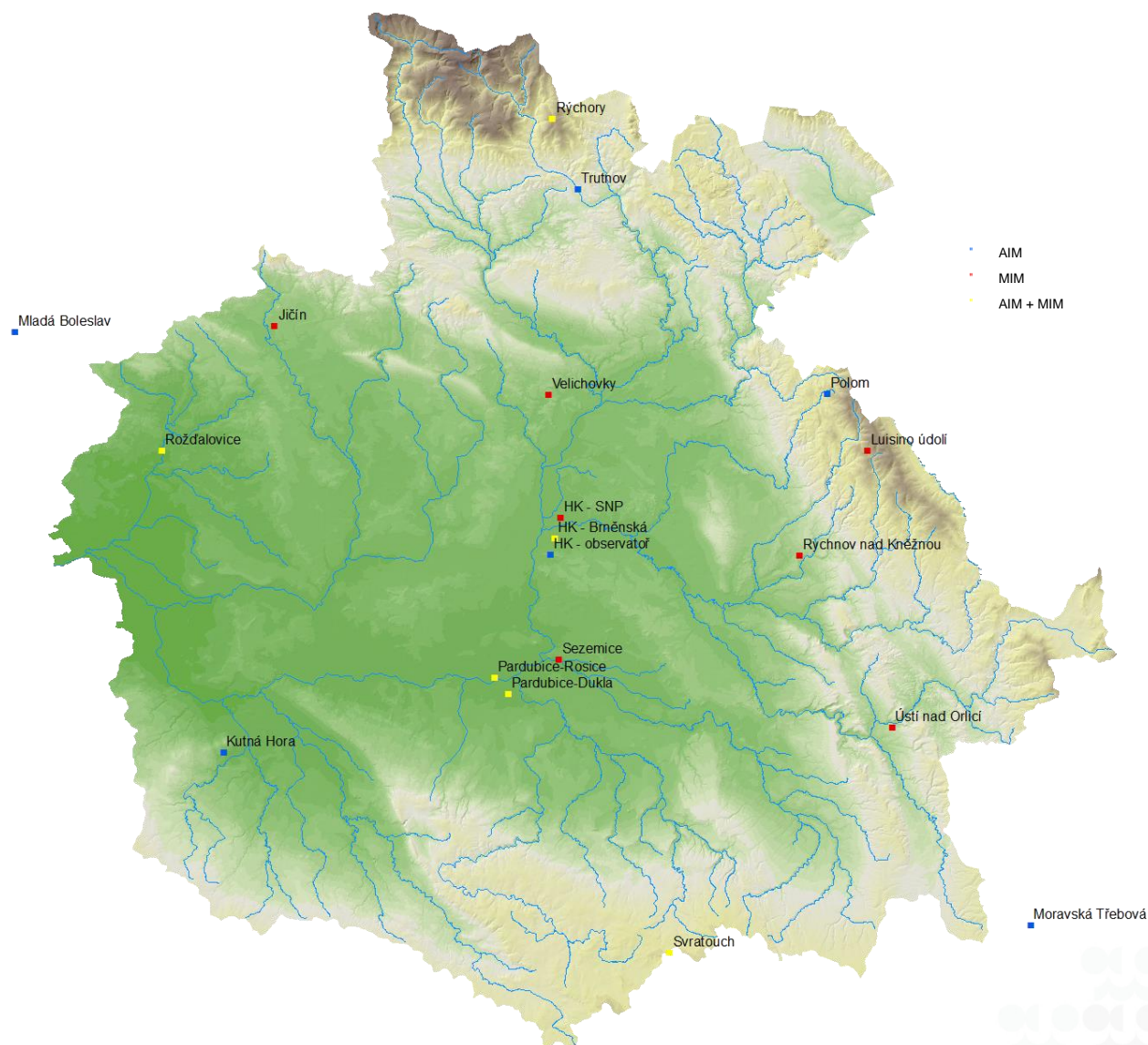


## OOČO - oddělení ochrany čistoty ovzduší

- Správa, provoz a primární zpracování dat
  - 6 stanic automatického imisního monitoringu (AIM)
  - 7 stanic manuálního imisního monitoringu (MIM)
  - 6 stanic kombinovaných (AIM + MIM)
    - z toho 3 stanice s měřením kvality srážek
- Aktuální informace o stavu znečištění ovzduší
- Režimové informace, hodnocení stavu znečištění ovzduší



# Mapa stanic čistoty ovzduší



## RPP - regionální předpovědní pracoviště

- Sběr a kontrola operativních dat
- Zpracování meteorologických předpovědí
- Zpracování hydrologických předpovědí
- Předpovědní výstražná služba
- Smogový varovný a regulační systém
- Kalibrace hydrologických modelů

