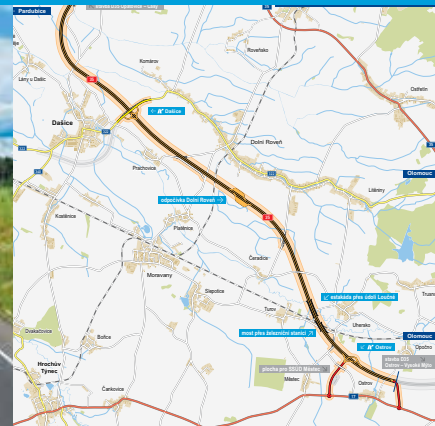


Dálnice **D35**

Časy – Ostrov

INFORMAČNÍ LETÁK, stav k **12/2019**



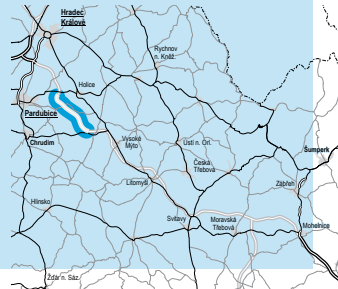
ŘEDITELSTVÍ SILNIC A DÁLNIC ČR

DOPRAVNÍ VÝZNAM STAVBY

Výstavba dálnice D35 v úseku Časy–Ostrov umožní převedení dopravy ze silnice I/35 mezi Holicemi a Zámrskem. Potřebnost a naléhavost stavby vyplývá z dopravní funkce a zatížení silnice I/35 Hradec Králové – Holice – Vysoké Mýto, která je v současné době na hranici únosnosti z hlediska kapacity, bezpečnosti dopravy a obyvatel, tak i z vlivů provozu na životní prostředí.

V současnosti je dálnice D35 plánována v trase Jičín – Hradec Králové – Olomouc – Lipník nad Bečvou. Tato trasa propojuje čtyři krajská města a kříží dalších pět tahů dálniční sítě, konkrétně D11, D43, D46, D55 a D1. S celkovou délkou asi 207 km půjde o jednu z nejdleších českých dálnic. D35 je v celé svojí délce součástí globální sítě TEN-T evropských dopravních koridorů. Z celé D35 je již v provozu několik vzájemně nepropojených částí. Konkrétně se jedná o úseky Sedlice–Opatovice, Mohelnice–Olomouc, Neředín – obchvat Olomouce – Lipník.

Zejména chybějící část D35 mezi Hradcem Králové a Mohelnicí tvoří v návaznosti na dálnici D11 z Prahy páteřní část této komunikace. Jsou zde předpokládány nejvyšší intenzity dopravy z celé D35. Neexistencí této části komunikace trpí zejména lidé v obcích ležících na současné silnici I/35. S postupnou dostavbou dalších úseků D35 také vzrůstá atraktivita této silnice jako spojení středních a východní Čech se střední a severní Moravou. Tím dochází k dalšímu nárůstu dopravního zatížení na stávající trase.



UMÍSTĚNÍ A POPIS STAVBY

Trasa začíná u obce Časy a prochází rovinatou krajinou jihovýchodním směrem mezi obcí Roveň na severu a obcemi Dašice, Prachovice, Platěnice a Čeradice na jihu. Mezi Turovem a Uherskem přechází řeku Loučnou a mírně zvlněnou krajinou se stáčí k Vysokému Mýtu a končí mezi Opočnem a Ostrovem. Stavba dálnice měří 14 700 m a je navržena v kategorii R 25,5/120 (podle nové ČSN D 26,0/130). Stavba je navržena v rovinatém území, převážně na zemědělských pozemcích. Maximální podélný sklon je 1,20 %.

Začátek stavby navazuje v km 16,800 na předchozí stavbu „D35 Opatovice–Časy“ (výstavba zahájena v březnu 2019). Od Časů trasa pokračuje kolem vyhlášené ptačí oblasti Komárov do prostoru deltovité MÚK Dašice, kde kříží silnici II/322. Dále trasa pokračuje podél jižní strany Horní a Dolní Rovně a obloukem se stáčí jihovýchodně do prostoru mezi Turovem a Uherskem. Železniční trať Praha–Česká Třebová kříží nadjezdem v železniční stanici Uhersko a pokračuje k obci Ostrov. Konec stavby je v provizorním napojení na silnici I/17 za budoucí MÚK Ostrov.

Na dálnici D35 Časy–Ostrov jsou napojeny mimoúrovňově silnice I. třídy I/17 a silnice II. třídy II/322. V km 20,820 bude vybudována MÚK Dašice, která zajistí napojení D35 na stávající silniční síť. Na konci stavby je napojení trasy D35 na stávající silniční síť řešeno pomocí MÚK Ostrov, která je navržena jako trubkovitá se čtyřmi větvemi. Stavba bude za MÚK

Ostrov přibližně v km 31,500 provizorně připojena na stávající silnici I/17 tak, aby tranzit neprojížděl obcí.

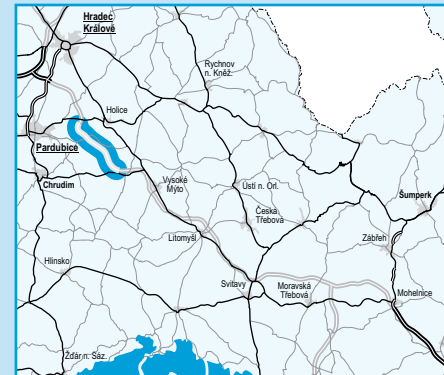
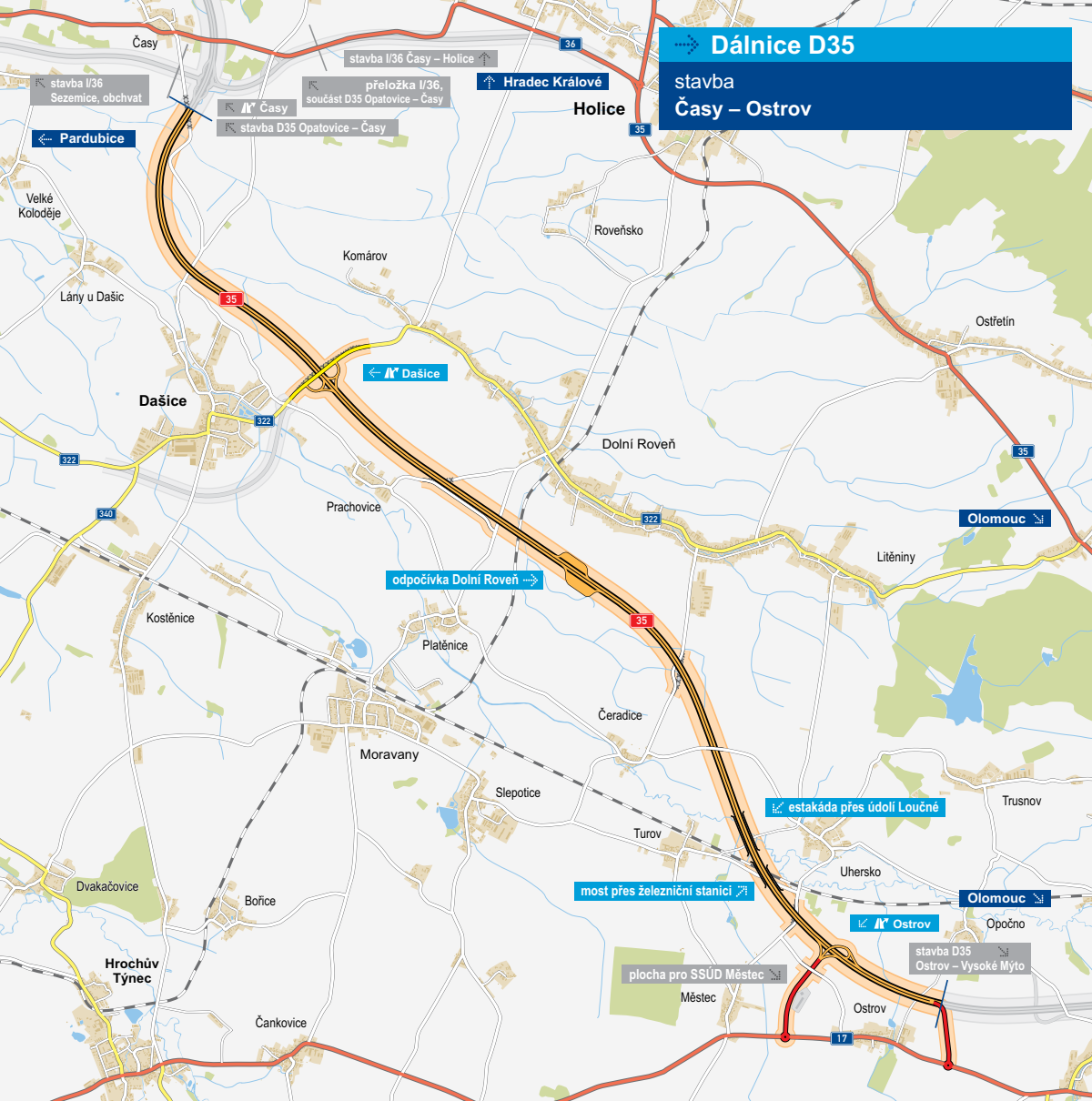
Nejvýznamnějšími mostními objekty jsou přechody přes vodní toky Zadní Lodrantka, Lodrantka, Točivý potok a Loučná. Trasa dálnice D35 kříží nadjezdy také dvě železniční tratě, a sice: Praha–Česká Třebová (ve stanici Uhersko) a trať Chrudim–Borohrádek.

Stavebně zajímavým je most přes železniční stanici v Uhersko v km 156,867. Tento most délky 176 m je navržen jedna konstrukce pro oba směry dálnice, kterou tvoří střední komorový nosník s prefabrikovanými vzpěrami a s dobetonovanou horní deskou mostovky. Tento typ konstrukce byl zvolen s ohledem na průchod závěsných lan trakčního vedení pod mostem. Výstavba mostu je navržena otočením dvou symetrických vahadel, které budou vybetonovány rovnoběžně s kolejištěm na pevné skruži. Na mostě, před i za mostem jsou navrženy oboustranné protihlukové stěny.

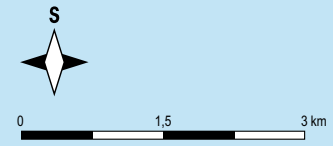
V km 150,5 je navržena střední oboustranná odpočívka Dolní Roveň. Na odpočívce bude v rámci stavby vybudováno pro každou stranu 32 stání pro nákladní auta, 64 stání pro osobní, 6 stání pro autobusy a 12 stání pro karavany.

Dálnice D35

stavba Časy – Ostrov



-  řešená stavba
-  jiné stavby



Geografická data poskytl VGHMÚP Dobruška, © MO ČR, 2013
ROADMEDIA

STAV PŘÍPRAVY / REALIZACE

MŽP vydalo na začátku února 2017 souhlasné stanovisko EIA. ŘSD musí při stavbě dálnice zohlednit čtrnáct podmínek, které MŽP stanovilo. V dubnu 2017 byl zahájen záchraný archeologický výzkum. ŘSD postupně žádalo o udělení stavebních povolení. Vydána byla nejdříve SP na čtyři mostní objekty a několik dalších stavebních objektů. SP na hlavní trasu bylo vydáno 6. 3. 2019 a na počátku dubna 2019 nabylo právní moci. Na stavbu jsou tak vydaná všechna pravomocná stavební povolení.

Na začátku června 2017 bylo vypsané druhé kolo výběrového řízení na dodavatele stavby. V rámci tendru bylo vydáno rozhodnutí o vyloučení a nejvýhodnější nabídce, proti kterému byly podány námítky. Úřad pro ochranu hospodářské soutěže námítky neúspěšných uchazečů o zakázku v květnu 2018 zamítl. ŘSD následně podepsalo smlouvu na realizaci stavby.

Slavnostní zahájení stavby se uskutečnilo 4. prosince 2018. V 07/2019 probíhaly zemní práce blízko Dašic, Dolní Rovně či u sjezdů na MÚK Ostrov. Taktéž běžely práce na budování estakády přes železniční koridor u obce Uhersko. Veškerá zmíněná činnost pokračovala i v 12/2019.

EIA	ZP	UR	SP	VŘ	ZS	UP
12/2006	07/2008	11/2010	07/2017	09/2016	12/2018	08/2022

Význam zkratk: EIA: Stanovisko EIA • ZP: Schválení záměru projektu • UR: Vydání územního rozhodnutí • SP: Vydání stavebního povolení • VŘ: Vyhlášení výběrového řízení • ZS: Zahájení výstavby • UP: Uvedení do provozu

DATA O STAVĚ**Hlavní trasa:**

délka: 14 700 m
kategorie: D 26,0/130 (dle nové ČSN)
plocha vozovky: 323 000 m²
počet všech stavebních objektů: 155

Mostní objekty:

na dálnici: 16
nad dálnici: 4
na přístupech na pozemky: 2
celková délka mostů: 1400 m

Mimoúrovňové křižovatky:

MÚK Dašice (deltovitá),
MÚK Ostrov (trubkovitá)

Ostatní křižovatky:

okružní: 2; stykové: 2

Odpočívky:

Dolní Roveň (oboustranná, střední)

Protihlukové stěny:

počet: 4 (celková délka: 5460 m)

Úpravy ostatních komunikací:

počet: 22 (celková délka: 17 880 m)

Přeložky a úpravy inž.sítí:

vodohospodářské objekty: 42

objekty elektro: 36

přeložka plynovodu: 8

Drážní objekty:

počet: 8

Celkový objem zemních prací:

výkopy: 766 859 m³

násypy: 2 011 621 m³

Název stavby:

D35 Časy–Ostrov

Místo stavby:

Pardubický kraj

Katastrální území:

Časy, Čeradice nad Loučnou, Dašice, Dolní Roveň, Horní Roveň, Komárov u Holic, Láry u Dašic, Městec, Ostrov, Prachovice u Dašic, Turov nad Loučnou, Uhersko, Velké Koloděje, Opočno nad Loučnou, Stradouň

Druh stavby:

novostavba

Objednatel:

Ředitelství silnic a dálnic ČR

Zhotovitel:

Společnost Eurovia + Metrostav + Swietel-sky, D35 Časy - Ostrov

Cena stavby dle smlouvy:

3 231 976 234 Kč (bez DPH)

Pozn.: Tento leták byl aktualizován v prosinci 2019. Jelikož výstavbu významných dopravních komunikací ovlivňuje velké množství faktorů, které se nedají předem předvídat, jsou uvedená data pouze orientační.