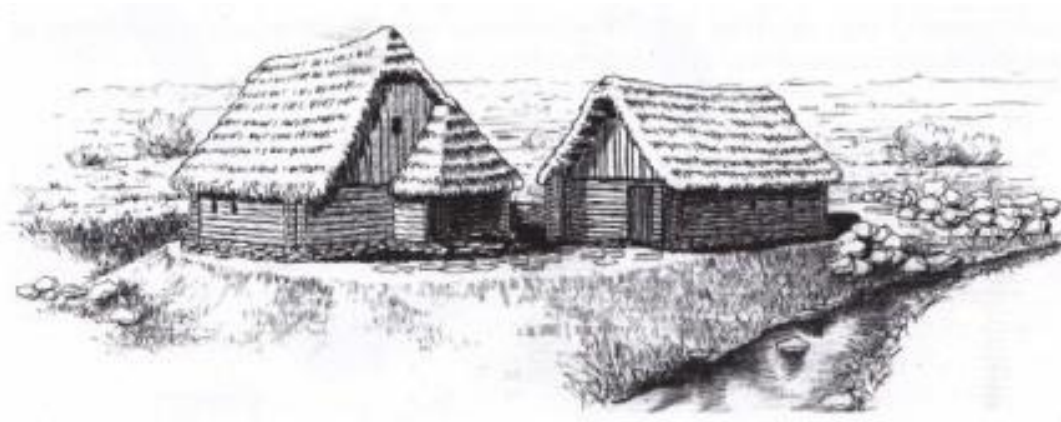


MŮJ DŮM – MŮJ HRAD

Mgr. Jindřich Žák



- DŮM – „*stavení pro obydlí lidí*“
 - » Riegrův česko-německý slovník (1834)
- Bezpečí, soukromí a útulek před cizím světem venku



Středověká města

- Převážně dřevěná zástavba
 - (vydržela místy i po 30LV)
- Velmi pomalu docházelo k přestavbě na kamenná
- Mezi městskými domy byly proluky, zahrady a dvory
 - Změna až ve 14. století
- Mění se architektura domů
 - Mizí obranný charakter budov (vchod v poschodí, úzká okna v podobě střílen, vysoké ploty)
 - Domy se více otevírají do ulice

Románský dům - zděný



Románský dům - dřevěný



Středověký dům



- Dům tvořil organizační jednotku
 - do okruhu domu patří každý, kdo žije pod jeho střechem
 - všichni podléhají pravomoci pána domu

- Změna přichází s industrializací
 - rodina se mění na tzv. jádrovou (otec, matka, děti)
 - Především díky migraci do měst za prací; opouští venkov; opouští ostatní příbuzné
 - Nařízení Marie Terezie o krajských hejtmanech
 - výjimky: řemeslníci, zemědělci, malovýroba
 - mistři x učni, hospodáři x čeledí
 - udrží se až do poloviny 20. století

Proměna měst

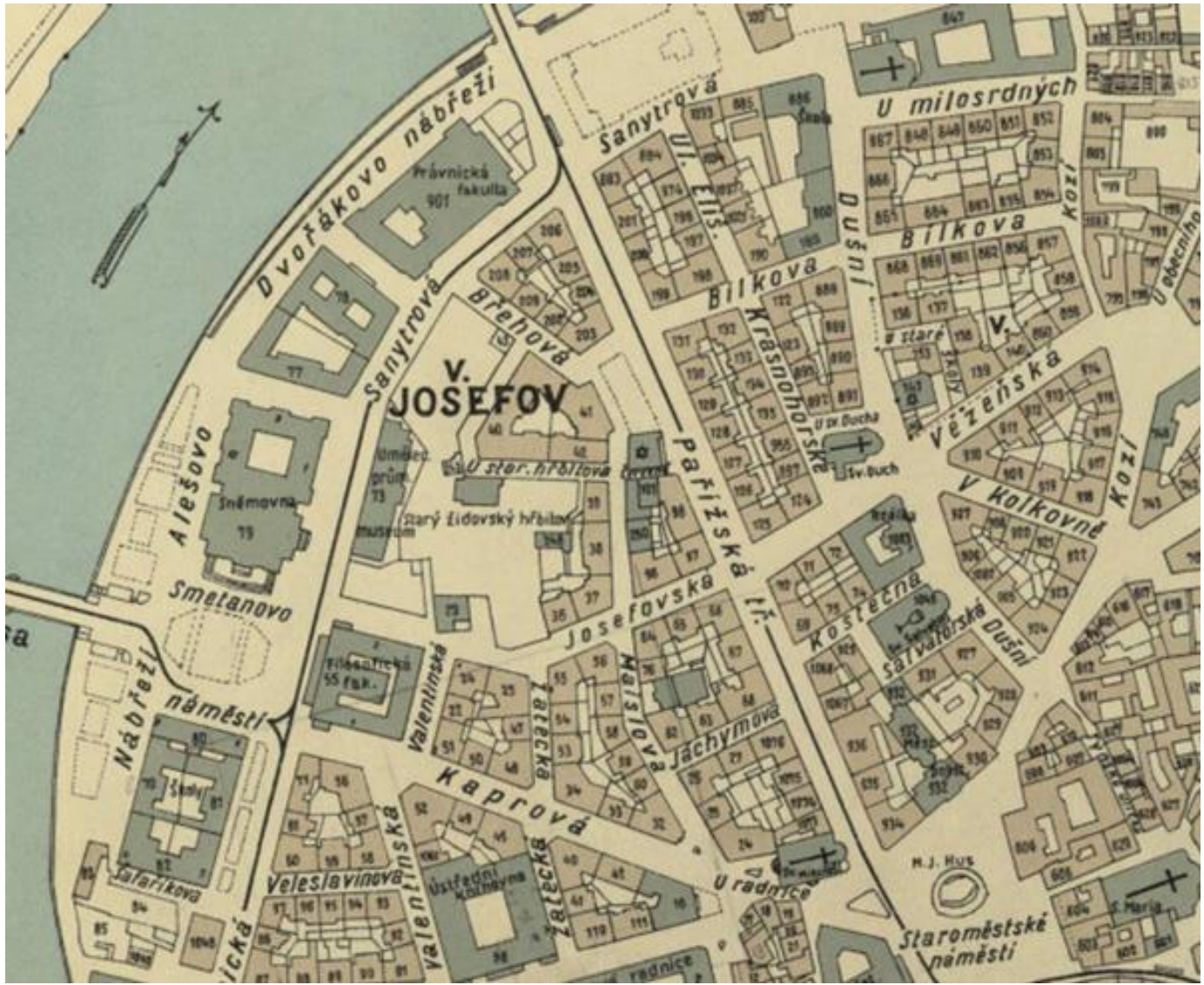
- Česká středověká města byla unikátní
 - ani tak rozvinutá jako v západní Evropě
 - ani tak orientální jako v jižní a východní Evropě
- Proměna Prahy v moderní metropoli přišla později než v západní Evropě
 - především barokní ráz (empír se neujal)
 - v pol. 19. st. 118 tis. obyvatel (4. v celé monarchii)

- Stavební rozmach Prahy přišel až po roce 1882
 - primátorem se stal Tomáš Černý
 - nové podmínky pro budování nových moderních činžovních domů
 - velkým problémem zůstávala přelidněnost města
- Špatnou situaci mohla vyřešit pouze asanace
 - ozdravení města x likvidace staré krásy
 - bourání hradem (od 1874), starých čtvrtí
 - výstavba nových bulvárů a bloků budov

Pražská asanace

- Nejhorší čtvrtě: Josefov, Židovské město, později Žižkov
- Společní jmenovatelé: přelidněnost, vysoká úmrtnost, nebezpečí infekcí, nedostatek slunce, absence hygienických zařízení,
 - V případě Josefova dále vysoká spodní voda a nebezpečí záplav = vlhkost, pískně, havěť
- Vzorem byla Hausmannova přestavba Paříže
- Asanační zákon byl přijat 11. 2. 1893

Josefov po asanaci





Vysvetlení:

- Stavby zastavene v hornim a dolnim starém území vzhledem k regulaci čerý.
- Stavby domů v horním území.
- Stavby domů v dolním území.

Erklärung:

- Die Bauwerke im oberen und unteren alten Stadtgebiet nach der Regulierung.
- Die Häuser im oberen Stadtgebiet.
- Die Häuser im unteren Stadtgebiet.

Měřítko 1:10000
Mussel 1 2 3 4 5 6 7 8 9 10 11 12 13 14 15 16 17 18 19 20 21 22 23 24 25 26 27 28 29 30 31 32 33 34 35 36 37 38 39 40 41 42 43 44 45 46 47 48 49 50 51 52 53 54 55 56 57 58 59 60 61 62 63 64 65 66 67 68 69 70 71 72 73 74 75 76 77 78 79 80 81 82 83 84 85 86 87 88 89 90 91 92 93 94 95 96 97 98 99 100

Bydlení ve starém (do asanace)

- Charakteristickým rysem této doby byla mobilita lidí z venkova do měst
 - vidina snadnější obživy v továrnách
 - venkov se vylidňuje
 - ubývá majitelů domů a přibývá nájemníků
 - bytová výstavba zaostávala z populačním růstem
- Pojmy: činže, nájem a nájemník byly považovány za něco podřadného

Snahou o vyřešení situace byla výstavba pavlačových domů

- stavitelé mysleli spíše na zisk než na užitek
 - rychle postavit = rychle pronajímat
- tyto pavlačové domy se budou posléze při asanaci bourat, jako naprosto nevyhovující
- Domy měly často jednopokojové byty (20 – 30 m²)
- každý pokoj navíc se stal zdrojem přivýdělku
 - podnájem studentům, nebo celým rodinám
- soukromí bylo přepychem
- nájemní smlouva většinou jen na tři měsíce
 - chudé rodiny se stěhují až čtyřikrát ročně



Nádvoří v Cikánské ulici „U Nováků“.



Bydlení v novém (po asanci)

- Asanace otevřela dveře nové výstavbě
 - domy byly lepší konstrukce, bezpečnější, prostornější
- Nový činžovní dům
 - nejchudší obývají suterén a podkroví
 - bohatší a bohatí 1. – 3. poschodí domu
 - v přízemí obchody, řemeslníci
 - v nárožních domech byly hospody
- Nájemné bylo příliš vysoké
 - více jak 2/3 rozpočtu domácností

Dělnické bydlení

- Hlavní argument pro výstavbu dělnických bytů bylo zdravotní a mravní ohrožení dělníků a dětí
 - sexuální nestálost, kořaleční mor atd.
- Průkopníky byly především sami továrníci
 - Franz Schmitt ze Semil
 - František Ringhoffer v Praze
 - pro dělnickou rodinu jeden pokoj s kuchyní, předsíň, spíž, vlastní toaleta a koupelna (ke konci století)
- Státní podpora až po roce 1892
 - byty pro dělníky = osvobození stavebníků od daní

vlastní x podnájem

- Vlastnictví domu se udrželo převážně na venkově
 - patří sem pražský palác i chalupa s děravou střechou
- Bohatství se v 19. století začíná měřit jinými měřítky
- Bohatý je ten, kdo má pohodlí a soukromí
- Vlastnictví vlastního dělnického domku se stalo častým jevem až ve 30. letech 20. století

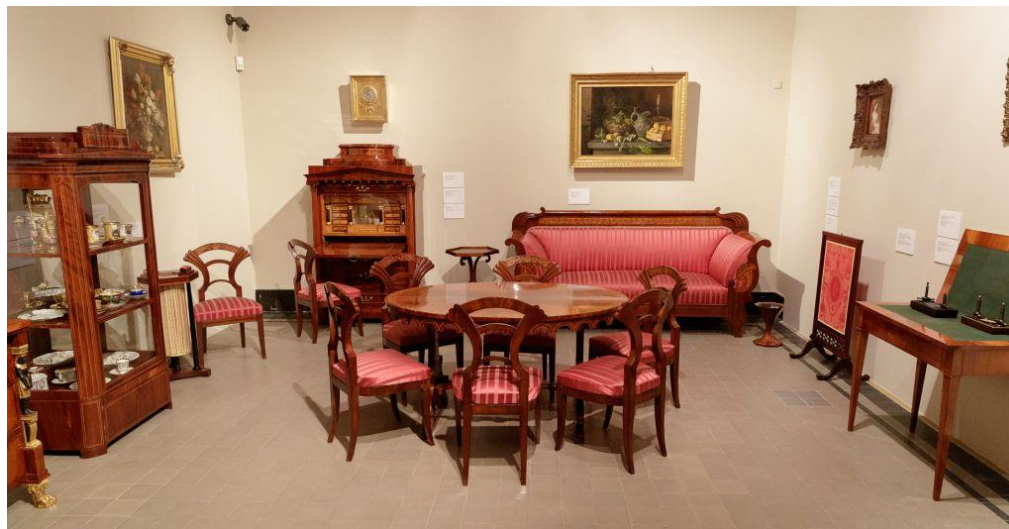


- Podnájem – pokoj nebo jen postel
 - většinou pro mladé studenty, dělníky z venkova, svobodné muže, kteří prozatím „*nebyli k ženění*“
 - + doplňkové služby od kvartýrské – praní, vaření
- Svobodná žena podnájemnice prakticky není
 - o ženy se staraly různé dobročinné organizace
 - podnájemnice přichází až s vlnou emancipace v průběhu 30. let 20. století

Měšťanský byt

- Většinou několik místností
 - obývací (parádní) pokoj, jídelna či salón, ložnice, pokoj pro děti, kuchyně
 - Výjimečně pokoj pro služebnou, pracovna, knihovna, pánský a dámský pokoj
- rodinný život se odehrával většinou v kuchyni
 - prosazuje se sporák na úkor krbu a černé kuchyně
 - čisto, teplo, bezpečí proti požáru
- rodičovská ložnice je standardem bohatší vrstvy
 - ke konci století manželé již běžně ulehají na společné lože

- parádní pokoj byl v praxi využíván jen v bohatých domácnostech
 - jinak sklad zavařenin, květin v období vegetačního klidu atd.
- dětský pokoj se prosazuje jako poslení
 - první pokoj se vzdělávacím koutem a nábytkem pro děti byl vytvořen až v roce 1873 v Paříži
- toaleta byla až do přelomu století v podobě suchého WC
 - v pavlačových domech společné wc pro celé patro

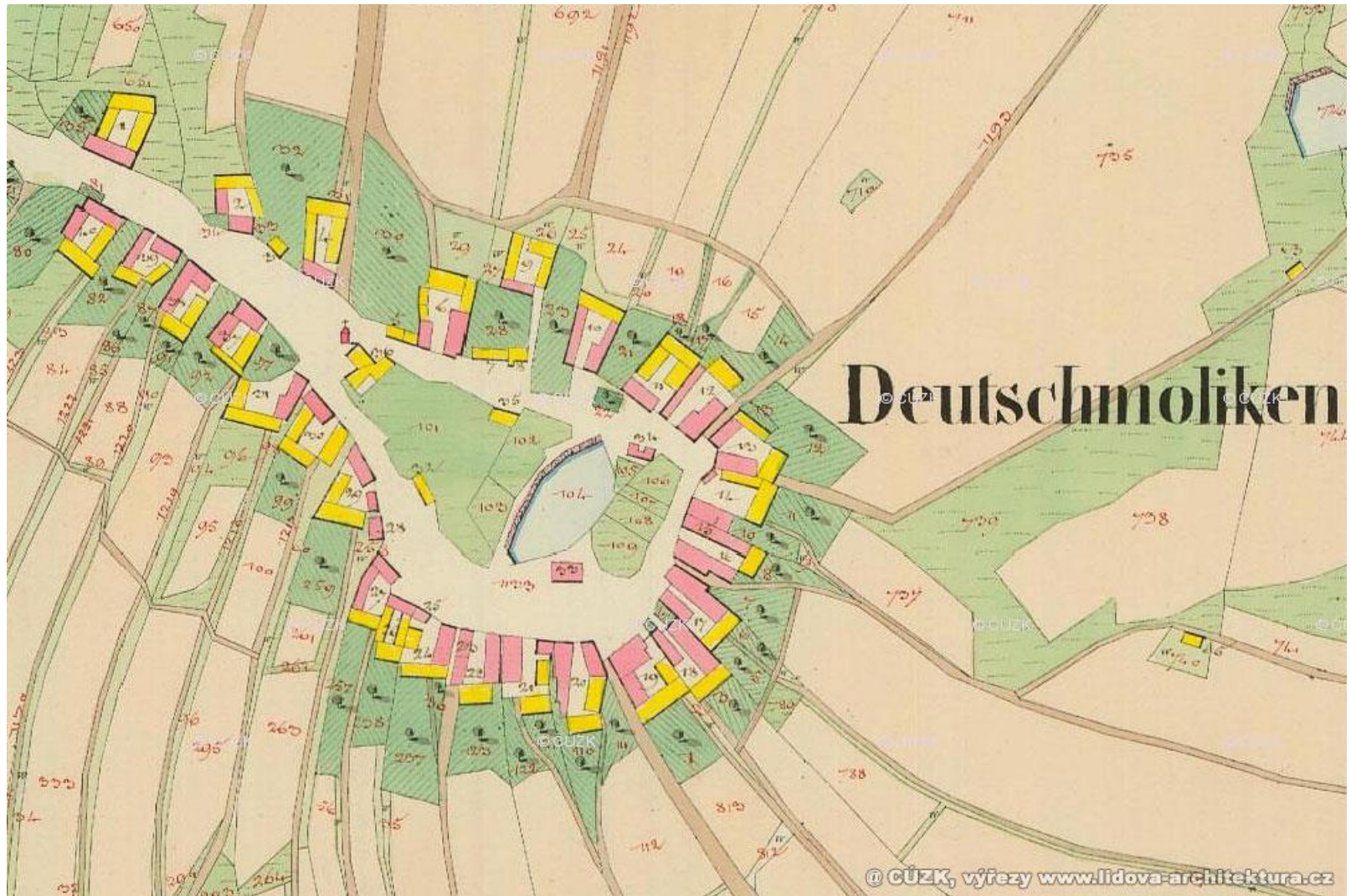


Vesnické osídlení

- velká přeměna vesnic přišla s novým osídlením ve 13. století
- především se mění půdorys vesnice
 - celková koncepce – poloha obytných domů, dvora a hospodářských budov ke vztahu k návsi, místním komunikacím a dalším budovám
- Raně středověká vesnice
 - domy mají více místa a jsou rozmístěné v terénu bez společné závislosti

- Pozdně středověká vesnice má již charakter, který se zachoval do dnešní doby
 - velikost pozemků a vesnice určovalo zákupní právo
 - vyměřený lán měl hospodářům postačovat k uživení rodiny a placení daní, desátek atd.
 - feudální majitel přenecháním pozemků zároveň předcházet nepokojům a zároveň byly přesně stanoveny hranice, kde poddaní pracují
 - každý v obci měl přesně stejný díl pozemku
- Nově zakládané vesnice odpovídají přesným plánům přizpůsobeným terénu

půdorys - okrouhlice

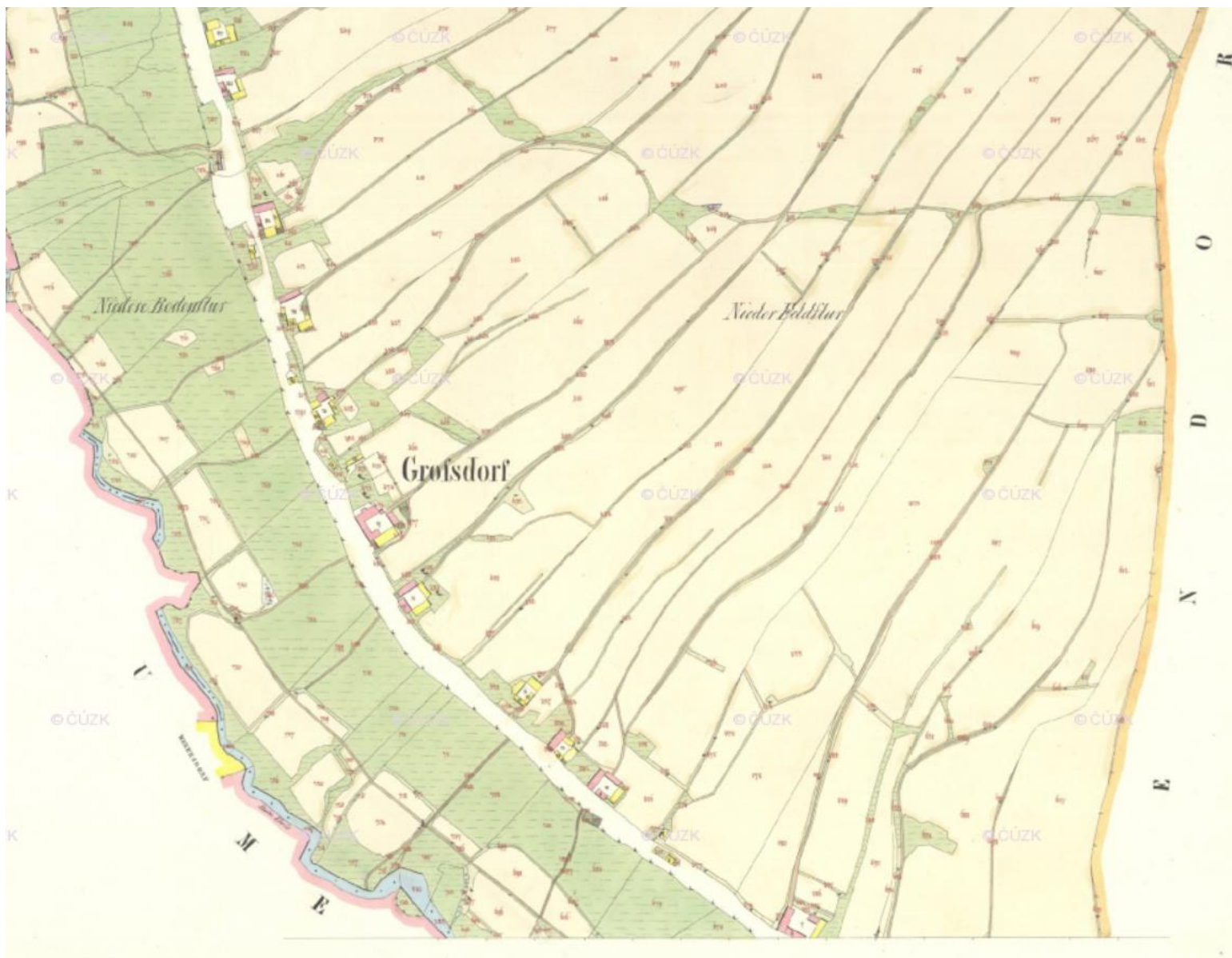




půdorys – návesní ves

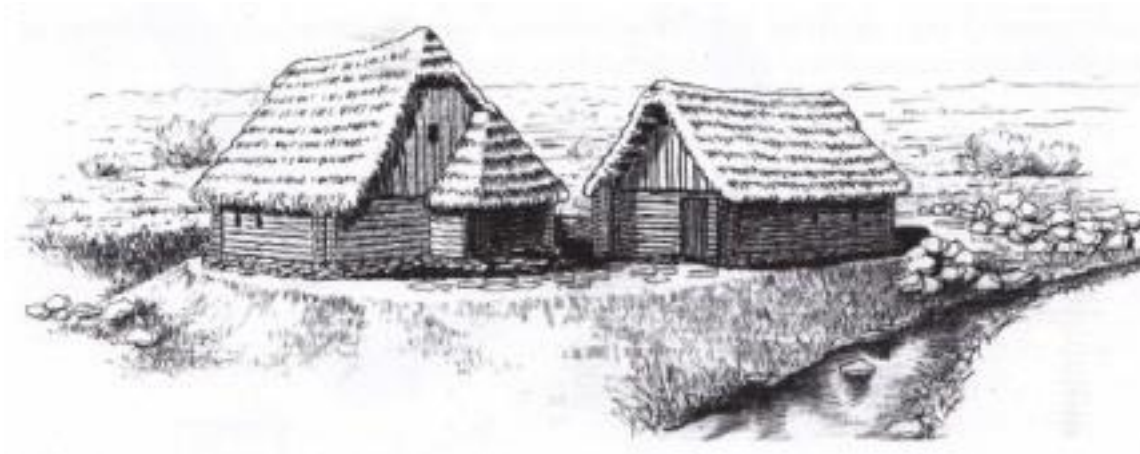


půdorys – údolní lánová ves



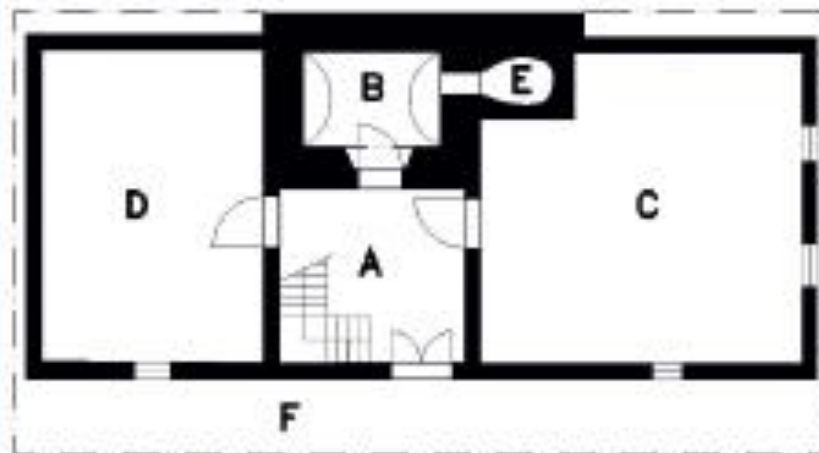
Vesnický dům

- stejně jako ve městech se domy mění pomalu
- od 14. století se objevuje typická trojdílná dispozice domu

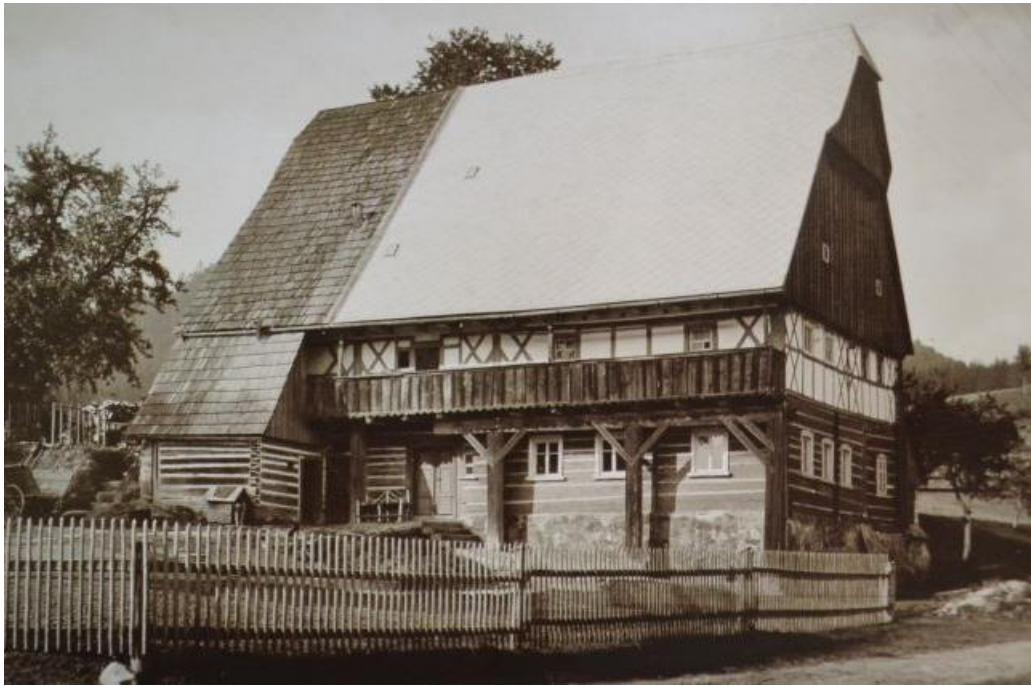




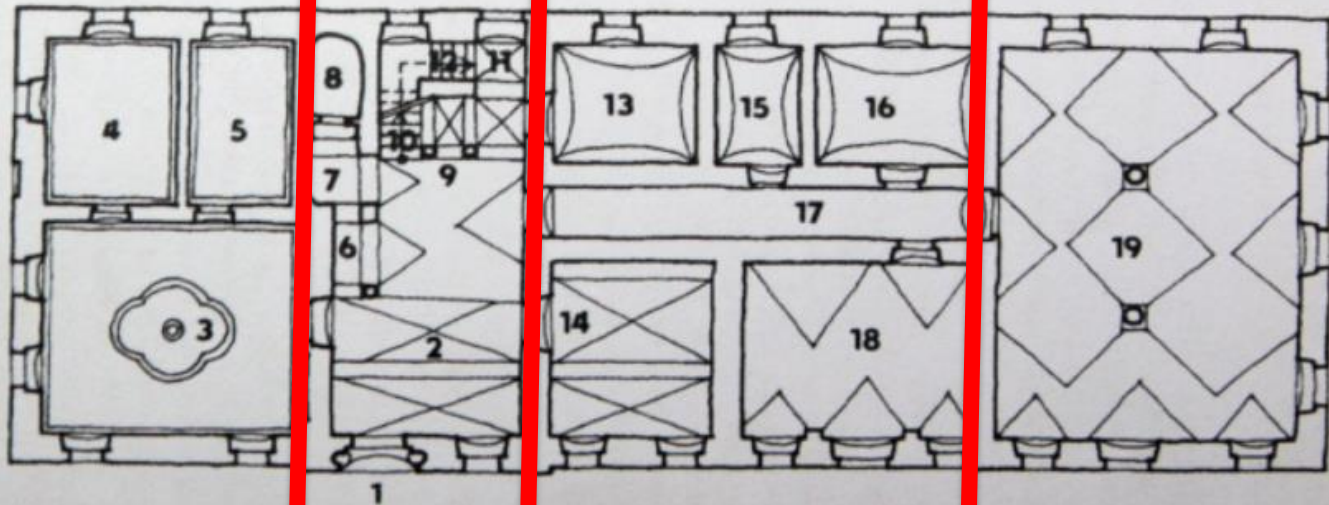
TROJDÍLNÁ DISPOZICE VENKOVSKÉHO DOMU



- A** – předsíň
- B** – černá kuchyně
- C** – sednice
- D** – komora
- E** – chlebová pec
- F** – zápraží







Děkuji za pozornost!



jindrazak@seznam.cz