

SILNÍ MUŽI, SLABÉ ŽENY? GENDEROVÉ ASPEKTY NEMOCÍ A LÉČBY V HISTORII

VLADAN HANULÍK



KDO JE Z HLEDISKA ZDRAVÍ SLABŠÍM POHLAVÍM? PROČ?

- Muži

- Ženy



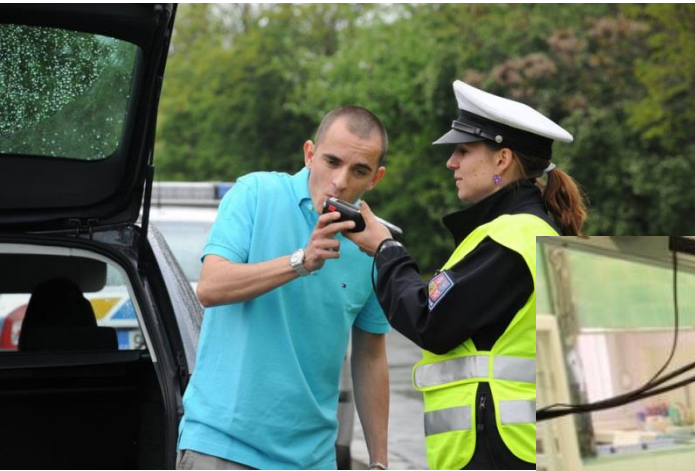
Výsledky vyhledávání hesla: **ženy + lékařství**



Pixmac.cz 56629987



Výsledky vyhledávání: **lékařství + muži**



HISTORIOGRAFIE

- Ženy jejich těla, ženské zdraví a jeho dějiny jsou zkoumány od 70. let 20. století v souvislosti s teorií medikalizace
- Mužskému tělu – jeho dějinám a nemocem věnována pozornost až od konce 90. let 20. století
- Jsou muži silní, nebo slabí?



DEMOGRAFICKÁ DATA

- Chlapci, kteří se narodili v roce 2015, mají podle statistiků šanci žít téměř do 76 let. Naděje dožití stejně starých děvčat je skoro 81 a půl roku.



FAKTA

- Muži mají při stejné délce života vyšší pravděpodobnost úmrtnosti
- Dožívají se průměrně o 5-8 let méně než ženy
- Tato diference zůstává konstantní i v období prudkých sociálních změn
- Muži trpí více na nemoci přímo ohrožující život (koronární nemoci, rakovina plic, alkohol)
- Mají ve větší míře sebevražedné sklony



PŘÍČINY ÚMRTÍ

- V mládí nehody, sebevraždy, násilná smrt
- V pokročilém věku zejména na nemoci oběhového systému
- Paradox – zdravotní péči využívají více ženy, muži také referují s větší spokojeností o stavu svého zdraví



VYSVĚTLENÍ

- **Patogeneze** – (vysvětluje se za pomoci hledání somatických, a biologických, důvodů vznik konkrétních chorob)
 - Kouření (rakovina, astma)
 - Nedostatek pohybu (nemoci oběhové soustavy)
 - Pracovní stres, alfa-male chování (nemoci nervové soustavy)



- **Salutogeneze** – snaha najít příčinu pro deformování zdravotního stavu obecně
 - uplatnění pro sociální vědy (sociologie lékařství)
 - zkoumá habitus
 - genderové a sociální role plodící vysokou míru mužské nemocnosti



SALUTOGENESE

Psychosociální faktory:

- s mužskou rolí je spojen stres – nutno zabezpečit hmotně rodinu, mužské postavení je tradičně odvozeno od zaměstnání, muži tedy této sféře přikládají přehnaný důraz
- mnohem více prožívají konflikty na pracovišti, nejistotu zaměstnání
- jako nejrizikovější se jeví typ zaměstnání, kdy je muž kontrolován a je vyžadováno vysoká míra výkonu



MUŽSKÁ ROLE VEDE K RIZIKOVÉMU CHOVÁNÍ

- Cigarety (proti stresu)
- Alkohol (pro uvolnění)
- Stimulanty (kofein, tein, kokain, taurin) pro navýšení výkonu – přepracovanost
- Nezdravé stravování (nutno rychle doplnit energii)
- Agresivní chování (jaký jsem v práci, takový jsem na silnici)
- Riskantní způsoby uvolňování stresu – adrenalinové sporty



- Jako jeden z klíčových momentů v případě zvládnání životních situací se jeví zakotvení v sociálních sítích
- Muži jsou v nich vázáni mnohem méně než ženy, jejich vztahy jsou navíc mnohem méně emocionální povahy
- Muži jsou více vázáni na partnerství – to je chrání v případě hladkých vztahů, v krizových partnerských momentech to ale způsobuje větší emoční zásahy – nemají alternativní sociální vztahy
- Nikdy nežádají od nikoho pomoc



- Muži zcela zanedbávají prevenci
- Nerespektují zdravý způsob stravování,
- Zábava – realizují se pouze prostřednictvím sportů (navíc často soutěživého typu – tedy další stres)
- Ostentativně opomíjí zdravotní otázky – v domácím prostředí jsou to ženy, kdo dbá na zdraví rodiny



PROČ TO VŠE?

- Mužská role:
 - důležité zaměstnání
 - demonstrace síly
 - úspěšnost
 - snaha po získání moci
 - snaha o nezávislost

- Značná odlišnost od tradičních ženských motivací (genderového stereotypu)



FORMY SOCIALIZACE DO ROLE MUŽE

- Konzumace alkoholu, drog (více či méně ritualizované)
- Rizikové sporty
- Souboje (více či méně ritualizované)
- Riskantní způsoby v dopravním provozu
- Sex, drugs, rock'n roll x no fun no risk?



POHLAVNĚ SPECIFICKÉ ZDRAVOTNÍ POTÍŽE

Věková skupiny	Nejčastější příčina návštěvy - muži	Nejčastější příčina návštěvy – ženy
5-14 let	Alergie	Bolesti hlavy
15-24 let	Potíže pohybového aparátu	Potíže s orgány reprodukce
25-44	Potíže trávicího traktu	Bolesti zad



- Stížnosti na zdraví a zdravotní stav jsou chápány společností jako projev slabosti
- I hledání pomoci u profesionálů v očích muže samého narušuje jeho soběstačnost, tvrdost
- Doznání mezery – tělesné slabosti otevíráte nechráněnou oblast



- Podíl pohlaví na počtech kontaktů s lékaři 1981 (SRN)
 - muži 40%
 - ženy 60%

Proč tak velká diference?

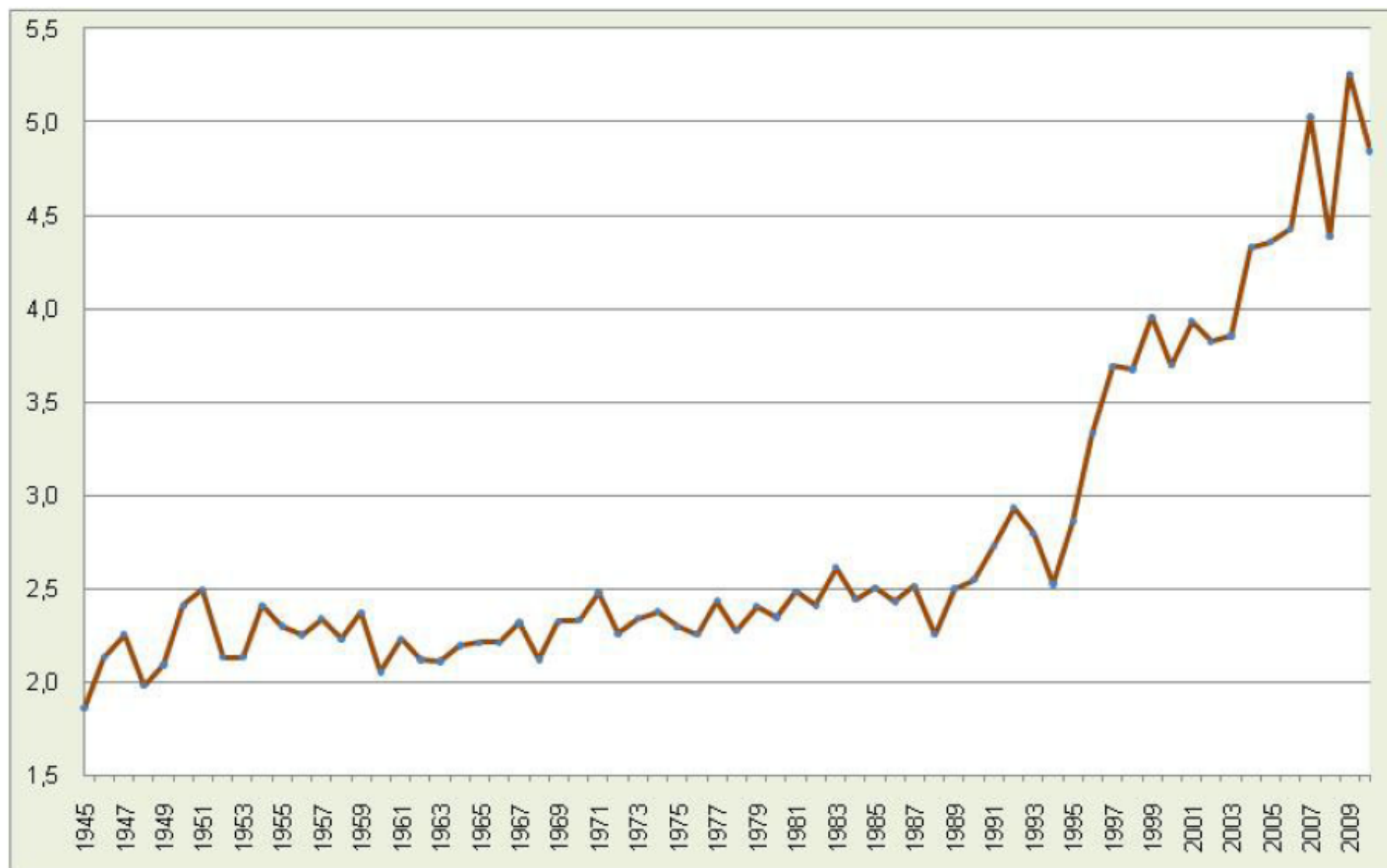


Muži x ženy – náročnost genderové role

Sebevraždy v pětiletých obdobích podle pohlaví

Období	Počet		Průměrný roční počet na 100 tis. obyvatel		Index (předchozí období = 100 %)		Podíl na celku v %		Počet sebevražd mužů na 1 seb.ženy
	muži	ženy	muži	ženy	muži	ženy	muži	ženy	
1946 - 1950	7 002	3 229	33,0	14,4	x	x	68,4	31,6	2,2
1951 - 1955	7 419	3 246	33,1	13,7	106,0	100,5	69,6	30,4	2,3
1956 - 1960	8 325	3 708	35,7	15,1	112,2	114,2	69,2	30,8	2,2
1961 - 1965	8 286	3 811	35,3	15,3	99,5	102,8	68,5	31,5	2,2
1966 - 1970	9 465	4 191	39,6	16,5	114,2	110,0	69,3	30,7	2,3
1971 - 1975	9 027	3 842	37,5	15,0	95,4	91,7	70,1	29,9	2,3
1976 - 1980	8 003	3 418	32,2	13,0	88,7	89,0	70,1	29,9	2,3
1981 - 1985	7 711	3 098	30,8	11,7	96,4	90,6	71,3	28,7	2,5
1986 - 1990	7 080	2 894	28,2	10,9	91,8	93,4	71,0	29,0	2,4
1991 - 1995	6 915	2 502	27,6	9,4	97,7	86,5	73,4	26,6	2,8
1996 - 2000	6 368	1 738	25,4	6,6	92,1	69,5	78,6	21,4	3,7
2001 - 2005	6 433	1 590	25,9	6,1	101,0	91,4	80,2	19,8	4,0
2006 - 2010	5 887	1 233	23,1	4,6	91,5	77,5	82,7	17,3	4,8

Počet sebevražd mužů na 1 sebevraždě ženy



Rýmička?



- „Mužská rýmička x ženské nachlazení“



- Tradiční nástroj ke kontrole dodržování tradiční maskulinní role
- Projevení mužské slabosti zlehčováno – i ženy samotné zpochybňují virilitu partnerů v případě jejich nemoci



STATEČNÉ ŽENY?

- Snášení bolesti a odkazy na porod
- Kulturní archetyp
 - muži ve skutečnosti mají proti ženám posunutý práh bolesti
 - sensitivní (aferentní) vlákna k thalamu, jež propojují obě hemisféry, přenášejí rychleji vzruchy u žen
- Díky hormonům ale analgetický efekt
 - ženy tedy bolest následně snášejí lépe
 - prožívají jinak – emočně, nezaměřují se na bolest jako takovou



ROZDÍLNÝ PŘÍSTUP K TĚLU

- Pro ženy

Tělo – estetická kategorie

- Pro muže

Tělo – demonstrace síly

- symbolizuje sexuální
potenci



ROZDÍLNÝ PŘÍSTUP KE ZDRAVÍ

Muži

- zdraví jako možnost používat tělo k práci
- provoznoschopnost
- instrumentální přístup k tělu

Ženy

- zdraví jako stav vyváženosti
- reflexivní přístup k tělu



GENDEROVÁNÍ MEDICÍNY

Zdraví a nemoc nejsou pouze biologickou kategorií – jsou sociálním konstruktem

Rozdíl mezi pohlavími - „gender“ lze vysledovat i v přístupu ke svému tělu, zdraví, nemocem

Lékařství a jeho poznatky jsou jednou z klíčových sfér, v nichž je potvrzována (vytvářena) genderová identita



PŮVOD GENDEROVÝCH STUDIÍ

Margaret Mead (1935) poprvé přichází z koncepcí sociálně konstruované odlišnosti

pohlaví x gender

- pohlaví je dáno biologicky a je neměnnou kategorií
- gender je soubor vlastností, které jsou biologickému rodu přisuzovány sociálně
- genderové stereotypy mění svůj charakter během historického vývoje

Genderová studia

- zaměřují se na studium konstrukce, způsobů legitimizace a předávání sociálního pohlaví



ANTIKA

- Aristoteles
 - diference mezi pohlavími na základě různého zastoupení látek

muži suší a horcí x ženy studené a vlhké

Galénos :

- homologické pojetí těla
- žena je pouze obráceným obrazem muže
- všechny ženiny orgány jsou jen zrcadlením (nedovyvinutým = nedokonalým) mužských orgánů



ANATOMICKÉ POJETÍ

- Vesalius
 - tradice založená na abnormálním zdůrazňování diferencí
 - zvětšována lebka u mužů, pánev u žen oproti realitě
 - vliv genderových rolí



MODERNÍ LÉKAŘSKÁ VĚDA

- Žena se jakožto významný prvek z hlediska reprodukce společnosti stane centrem pozornosti
- Dosud však přetrvává jistá mystika ženského organismu
- Na ženu bude nahlíženo jako na tvoření slabé, kterému je potřeba ochrany a dozoru



- Ženy jsou z pohledu lékařů v podstatě neustále ohroženy
- Nejasný původ menstruace (první demonstraci vývoje vejce u savce byla provedena Karlem Ernstem von Baer v roce 1827 na příkladě psů) vedl k mnohým dohadům
- Německé slovo Reinigung jasně odkazuje na teorie spojené s vírou v očišťující funkce tohoto jevu
- vědci se domnívali že takto se ženský organismus zbavuje škodlivých látek přítomných v těle



- Menstruace je pro osvícenské vědce jakousi periodickou nemocí organismu, které jej oslabuje, jedná se o periodické otevírání ran
- Způsobuje bolesti hlavy ženy a ta je tedy v podstatě neustále nemocnou a jako taková musí být a je podrobována odbornému lékařskému dohledu
- Choulostivost ženských orgánů pak je důvodem pro větší pozornost, muži takovéto specifické problémy neměli, pohlavní nemoci byly oběma pohlavím společné



- Ženské orgány dle osvícenských teorií také výrazně ovlivňovaly zbytek organismu – při periodě jsou pozorovány změny ženského habitu
- Z toho je vyvozováno, že pohlavní orgány mají silný vliv na nervový systém žen
- Jelikož je žena v podstatě každý měsíc ve stavu mezi nemocí a zdravím, v jakémisi biologickém mezičase rizika – je přísnému dohledu podrobována i ženská psychika



- Tělo ženy se jako zdroj státní bohatství stalo polem, na nějž zaměřila medicína svou pozornost nejdříve
- Porodnictví etablováno jako samostatný obor
- Díky rekonstituování genderových diferencí z božské podstaty na „racionálně stanovitelné odlišnosti“ nové pojetí genderu



- Ze souvislosti s náchylností k nemocem se pak vyvinula celá strategie označující ženu jako osobu nervově slabou
- A tak je žena neduživou bytostí, která potřebuje dohled. Když lékaři mluví o nějaké nemoci, rozebírají ji na často příkladu nemocné ženy, nikoli muže, je tu tedy již vytvořen stereotyp nemocné ženy
- Přirozené fyziologické funkce ženské fyziognomie jsou tedy i dnes označovány jako nemoc



■ Vychováváme-li z chlapců muže, připravujeme je o 5 let života



Děkuji za pozornost

