

Jižní Korea

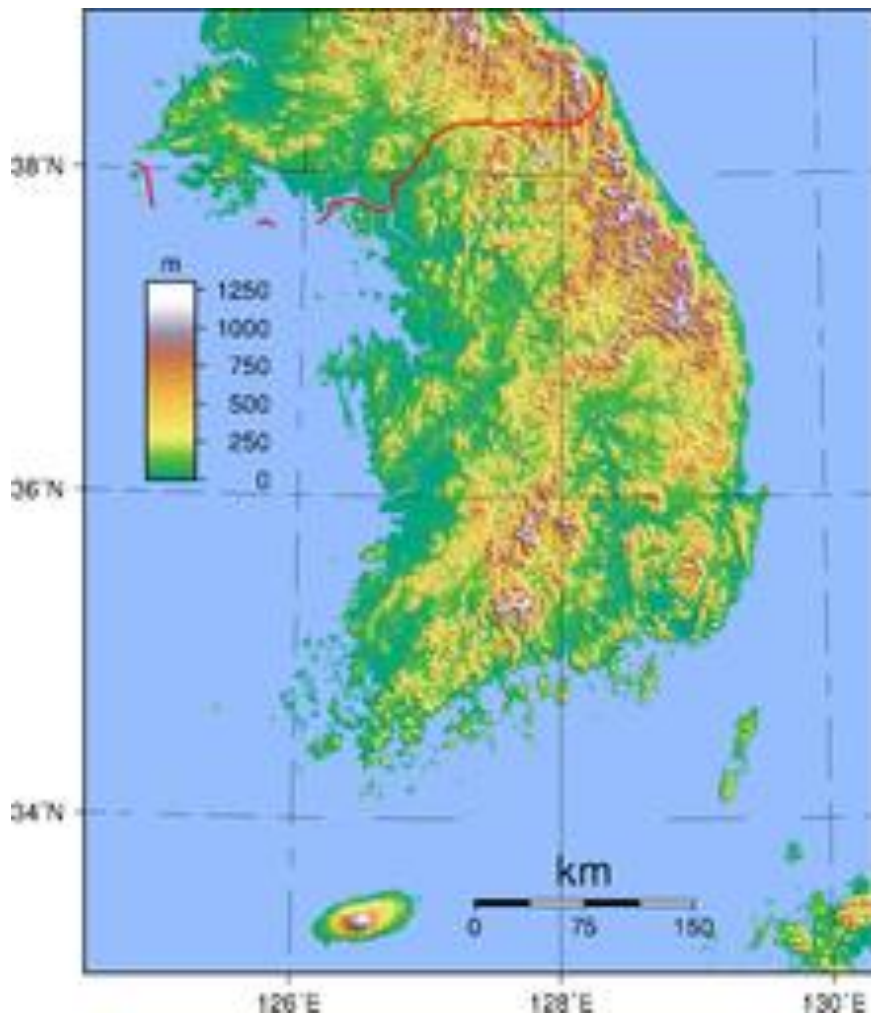


úředním názvem **Korejská republika** (*Tehan minguk*), je stát ve východní [Asii](#), zaujímající jižní polovinu [Korejského poloostrova](#). Jeho sousedem je [Severní Korea](#). Počet obyvatel v roce [2013](#) přesahuje 50 milionů. Největším a zároveň hlavním městem je [Soul](#). Úředním jazykem je [korejština](#). V korejštině zní celý název Tehan minguk (대한민국 Republika velkého národa Han), ve zkrácené podobě Hanguk (한국 Země Han – jihokorejský společný název pro Severní a Jižní Koreu) nebo Namhan (남한 – Jižní Korea).

Jižní Korea je zřízením [prezidentská republika](#) s demokratickou formou vlády. Ačkoli po [korejské válce](#) patřila mezi nejchudší státy světa, od té doby její ekonomika zaznamenala rapidní růst a zařadila se mezi [asijské tygry](#). Dnes je Jižní Korea plně vyspělým státem s ekonomikou světového významu a 15. nejvyšším [HDP](#) na světě.

<u>Hlavní město:</u>	Soul
<u>Rozloha:</u>	98 480 km ² (109. na světě) z toho zanedbatelné % vodní plochy
<u>Nejvyšší bod:</u>	Halla-san (1950 m n. m.)
<u>Časové pásmo:</u>	+9
<u>Poloha:</u>	36°0' s. š., 128°0' v. d.
<u>Počet obyvatel:</u>	48 422 644 (25. na světě , odhad 2005)
<u>Hustota zalidnění:</u>	492 ob. / km ² (20. na světě)
<u>HDI:</u>	▲ 0,877 (velmi vysoký) (12. na světě , 2010)
<u>Jazyk:</u>	korejština (úřední)
<u>Náboženství:</u>	bez náboženské příslušnosti 46 %, křesťané 26 %, buddhisté 26 %, konfuciáni 1 %, jiní 1 %
<u>Státní zřízení:</u>	prezidentská republika
<u>Vznik:</u>	15. srpna 1945 (nezávislost na Japonsku)
<u>Prezidentka:</u>	Pak Kun-hje
<u>Předseda vlády:</u>	Hwang Kyo-ahn
<u>Měna:</u>	jihokorejský won (KRW)

Geografie



Mapa Jižní Koreje

Jižní Korea zaujímá jižní část [Korejského poloostrova](#). Ze západu je omývána vodami Žlutého moře, na východě vodami Japonského moře. Zajímavostí je, že poválečná nevráživost vůči Japonsku se promítla i do geografických názvů: Korejci Žluté moře nazývají Západní moře, Japonské moře pak nazývají Východní moře.

Terén je, obdobně jako v Severní Koreji, velmi hornatý (pohoří Diamantové hory), a většina půdy není obdělávatelná. Na jihozápadě a jihovýchodě země jsou nížiny, ty ale zaujímají jen 30% plochy země.

V blízkosti Korejského poloostrova je také asi 3 000 menších ostrovů a ostrůvků, z nichž největší je ostrov [Čedžu](#) (1 845 km²), asi 100 km od jižního pobřeží. Na tomto ostrově se také nachází nejvyšší vrchol Jižní Koreje, vyhaslá sopka [Halla-san](#) (1 950 m n. m.).

Podnebí je v jižní Koreji mírné. V létě nastává krátké období dešťů, zimy mohou být velmi tuhé. Průměrná lednová teplota v Soulu je od -7 °C do +1 °C, průměrná teplota v červenci je od 22 °C po 29 °C. Zimní teploty jsou nižší na východním pobřeží. Většina srážek spadne v letním období dešťů.

Zřízení

Korejská republika je zřízením [prezidentskou republikou](#). Hlavou státu a zároveň nejvyšším představitelem výkonné moci je prezident, volený ve všeobecných volbách na jedno volební období každých pět let. Prezident jmenuje premiéra a celý vládní kabinet, který musí odsouhlasit parlament.

Druhou složkou moci je jednokomorový [parlament](#) Kukhwe (국회, Národní shromáždění). Zástupci do korejského parlamentu (299 míst) jsou voleni ve všeobecných volbách, které se konají každé 4 roky. Parlamentní systém je založen na několika politických stranách.

První ústava Korejské republiky byla schválena 17. července 1948. Od té doby prošla pěti velkými změnami (v letech 1960, 1961, 1972, 1980 a 1987). Se změnou ústavy nastala i změna ve vládnutí a tyto hraniční roky jsou zároveň roky následujících "republik" – momentálně je to tzv. 6. republika (od roku 1988 dodnes).

Vnitrokorejské spory

Jeden z vnitrokorejských sporů se týká i pojmenování země. Jižní Korea používá pro obě země společný název Hanguk (한국, země lidu Han). Je-li potřeba rozlišit mezi jižní a severní částí, použije se pro Jižní Koreu název Namhan (남한, jižní Han) a pro KLDK Pukhan (북한, severní Han). V Severní Koreji je situace stejná, severokorejci používají starý historický název Čoson (조선), případně pro upřesnění Pukčoson (북조선) a Namčoson (남조선).

Když někdo v Jižní Koreji mluví o Koreji obecně a použije název Čoson, vše je zcela v pořádku, žádný problém nevznikne, dotyčný v nejhrošším případě sklídí salvu smíchu. Naproti tomu, kdyby se v Severní Koreji někdo (lhostejno kdo) byl jen opovážil vyslovit slovo Hanguk, je zle, nastane trapné ticho a dotyčný se vystavuje riziku fyzické inzultace. Severokorejci tento název odmítají, protože naposledy byl pro zemi používán v krátkém období před nástupem japonské okupace.



[Kangwon](#)
[Soul](#)
[Inčchon](#)
[Kjonggi](#)
[Jižní Čchungčchong](#)
[Severní Čchungčchong](#)
[Sedžong](#)
[Tedžon](#)
[Severní Kjongsang](#)
[Severní Čolla](#)
[Tegu](#)
[Ulsan](#)
[Pusan](#)
[Jižní Kjongsang](#)
[Kwangdžu](#)
[Jižní Čolla](#)
[Džedžu](#)

Jižní Korea se skládá z jednoho *speciálního města*, jednoho *speciálního autonomního města*, šesti *metropolitních měst*, osmi *provincií* a jedné *speciální autonomní provincie*.

Speciální město

- [Soul](#) (서울특별시; 서울特別市; Soul tchukpjolši)

Speciální autonomní město

- [Sedžong](#) (세종특별자치시; 世宗特別自治市; Sedžong tchukpjolčačchiši)

Metropolitní města

- [Inčchon](#) (인천광역시; 仁川廣域市; Inčchon kwangjokši)
- [Tegu](#) (대구광역시; 大邱廣域市; Tegu kwangjokši)
- [Ulsan](#) (울산광역시; 蔚山廣域市; Ulsan kwangjokši)
- [Pusan](#) (부산광역시; 釜山廣域市; Pusan kwangjokši)
- [Kwangdžu](#) (광주광역시; 光州廣域市; Kwangdžu kwangjokši)
- [Tedžon](#) (대전광역시; 大田廣域市; Tedžon kwangjokši)

Provincie

- [Kjonggi](#) (경기도, 京畿道)
- [Kangwon](#) (강원도, 江原道)
- [Severní Kjongsang](#) (경상북도, 慶尙北道)
- [Jižní Kjongsang](#) (경상남도, 慶尙南道)
- [Jižní Čolla](#) (전라남도, 全羅南道)
- [Severní Čolla](#) (전라북도, 全羅北道)
- [Jižní Čchungčchong](#) (충청남도, 忠淸南道)
- [Severní Čchungčchong](#) (충청북도, 忠淸北道)

Speciální autonomní provincie

- [Džedžu](#) (Je Ju) (제주도, 濟州道)

Ekonomika

Po konci korejské války patřila Jižní Korea deset let k nejchudším státům světa. HDP na hlavu v roce 1960 činil 79 amerických dolarů, což bylo méně než ve většině jihoamerických a některých afrických zemích. V roce 1963 se chopil moci diktátor [Pak Čong-hui](#). Provedl zásadní reformy a rozhodl se vybudovat silně exportní ekonomiku. Právě jemu je připisována proměna Jižní Koreje v [asijského tygra](#). Infrastrukturu financoval především z japonských investic, s čímž byla spojena normalizace korejsko-japonských vztahů, která vyvrcholila smlouvou o vzájemných vztazích z roku 1965. Někdy se také tomuto ekonomickému zázraku také říká *Zázrak na řece Han*.

Ekonomický růst byl poněkud zbrzděn ekonomickou krizí v roce 1989, ale přesto v roce 2010 HDP na hlavu v přepočtu na kupní sílu dosáhlo 30 000 dolarů, což se téměř rovná HDP zemí jako je Japonsko. Jižní Korea je členem [OECD](#).

Hospodářské ukazatele

- HDP – 1,55 bilionu USD (2011)
- Růst HDP – 3,9% (2011)
- HDP na osobu – 31.800 USD (2011)
- Nezaměstnanost – 3,3% (2011)
- Veřejný dluh – 23,7% HDP (2010)
- Inflace – 4,5% (2011)
- Hodnota exportu – 466,3 mld. USD (2010)
- Hodnota importu – 417,9 mld. USD (2010)

Průmysl

- strojírenský
- automobilový ([Hyundai](#), [Kia](#), [Ssang-Yong](#), [Daewoo](#))
- textilní
- potravinářský (Jinro Distillers Co., Ltd)
- chemický
- elektrotechnika ([Samsung](#), [LG](#), [iRiver](#), [iAudio \(Cowon\)](#))

Nerostné bohatství

- [wolfram](#)
- [železná ruda](#)
- [tuha](#)
- [zlato](#)
- [černé uhlí](#)

Obyvatelstvo

Až 99% obyvatelstva Korejské republiky tvoří [Korejci](#). S počtem 50,2 milionů se řadí na 26. místo na světě. S hustotou zalidnění 501 osob/km² je jednou z nejhustěji zalidněných zemí na světě (19. místo). S tím, jak se měnily všechny sféry korejské společnosti, se v posledních desetiletích prudce měnilo i složení obyvatelstva. Převážně agrární země [50. let 20. století](#)

(počet obyvatel zaměstnaných v zemědělství dosahoval až 60%, ve městech žilo 20%) se změnila na vysoce [urbanizovanou](#) (ve městech dnes žije 75%) a průmyslovou zemi (dnes pracuje v zemědělství 6,4% obyvatel), v současnosti na [postindustriální](#) zemi.

Za vysoký stupeň urbanizace jsou zodpovědné zejména tyto faktory:

- Situace po [korejské válce](#) – velký počet uprchlíků ze severu
- Od 60. let prudký průmyslový rozvoj soustředěný ve městech
- V 70. letech hnutí "Nová vesnice" ([Sema-ul undong](#) 새마을 운동)

Největší města mající více než milion obyvatel jsou [Soul](#) (okolo 11 milionů obyvatel), [Pusan](#) (3,7), [Inčchon](#) (2,5), [Tegu](#) (2,5), [Ulsan](#) (2), [Tedžon](#) (1,4) a [Kwangdžu](#) (1,4).

60. léta 20. století byla charakterizována vysokým přirozeným přírůstkem obyvatelstva ve výši 2,6%. Klesající trend posledních let (pokles na 1% v 90. letech) se projevuje nejvíce v současnosti, kdy přirozený přírůstek obyvatelstva dosahuje pouze 0,62%, což znamená ohrožení pro celou společnost.

Náboženství

[Náboženská](#) situace v Jižní Koreji je složitá a rychle se vyvíjí, což znesnadňuje její popis. Tradiční [asijská náboženství](#) si dosud uchovala určitý vliv, který ale zřetelně upadá na úkor [křesťanství](#) a [agnosticismu](#). Podle statistik z roku [2005](#) sestavených vládou se téměř polovina obyvatel nehlásí k žádnému náboženství.

Početně nejvíce zastoupeným náboženstvím je křesťanství, k němuž se hlásí necelých 30 % obyvatel (z toho asi 2/3 protestantů a 1/3 katolíků) a až po něm následuje tradičnější [buddhismus](#) (necelých 23 %). Podíly příslušníků jiných náboženství už nepřesahují 0,5 %.

Státní svátky

- Nový rok (1. ledna) – začátek nového roku podle [gregoriánského kalendáře](#)
- [Sollal](#) – 1. den 1. měsíce – začátek nového roku podle [lunárního kalendáře](#) – tradiční začátek roku ve Východní Asii
- Samil undong (삼일 운동) – 1. března – oslava výročí [Hnutí nezávislosti 1. března](#) (1919), kdy se po celém poloostrově rozšířilo lidové hnutí za nezávislost
- Den sázení stromů [Šikmogil](#) (식목일) – 5. dubna – v Korejské republice se hromadně sázejí stromy
- [Den dětí](#) – 5. května – velké oslavy pro děti po celé zemi
- Svátek [Tano](#) (단오)
- [Buddhovy narozeniny](#) (석가 탄신일) (8. den 4. měsíce) – podle lunárního kalendáře – ulice jsou vyzdobeny, buddhisté oslavují v svatyních
- Památka padlých v boji (현충일) (6. června) – celonárodní slavnost oslavy památky všech Korejců, kteří padli v boji za vlast
- Den ústavy Korejské republiky (제헌절) (17. července) – výročí první ústavy Korejské republiky z roku 1948

- Den osvobození (15. srpna) (광복절) – výročí osvobození zpod čtyřicetileté japonské okupace (1945) a výročí vzniku Korejské republiky v roce 1948
- Den děkuvzdání **Čchusok** (추석) – 15. den 8. měsíce – podle lunárního kalendáře – největší a nejtradičnější korejský svátek, kdy se všichni Korejci vrací do svého rodiště, navštěvují hroby předků, vzdávají jim vděk a celá rodina a spolu oslavuje
- Den založení národa (개천절) (3. října) – podle mýtu v tento den v roce 2333 př. n. l. **Tangun** založil korejský národ
- Ježíšovy narozeniny (성탄절) (25. prosince) – oslava Vánoc v západním stylu, slaví je všichni Korejci bez ohledu na náboženství

Historie Jižní Koreje

Korea je země s velmi starou **kulturní tradicí**. Počátky osídlení **Korejského poloostrova** můžeme datovat již do období paleolitu. Z této doby se však mnoho nezachovalo, početnější nálezy pocházejí až z období mladší doby kamenné, neolitu (cca 6000–2000 let př.n.l.).

Neolitická kultura v Koreji prošla třemi vývojovými stádii a pro každé z nich je charakteristická výroba určitého druhu keramiky. Tato tři stádia pravděpodobně naznačují tři postupné vlny migrace na poloostrov (zejména kultur z oblastí vnitřního Mongolska, Mandžuska a Číny). Etnikum vzniklé v době neolitu se nepřerušeně vyvíjelo a tvoří jeden ze základů korejské rasy.

Vznik prvních státních útvarů (do začátku n. l.)

Nejstarší státní útvary typu tzv. „městských států“ se formovaly s nástupem doby bronzové (od 9. do 4. stol. př.n.l.). Postupně se začala rozvíjet společnost se **zřetelnou politickou strukturou** a jejich existence byla známa i v Číně. K těmto společnostem patřily např. státy Pujo, Starý Čoson (Ko Čoson), Činguk atd.

Kvůli tlaku výbojných čínských států a kvůli bojům o moc mezi státy samotnými začaly tyto prvotní státní útvary postupně upadat, moc a nadvláda nad jednotlivými územními celky se přelévávala, aby se nakonec soustředila do tří center – „Tří království“ neboli Samguk: Kogurjo, Päkče a Silla.

Období Tří království, Sjednocená Silla a království Parhä

(1. st. př.n.l.–10. st.)

Období Tří království tvoří základ korejského kulturního dědictví a jednu z nejdůležitějších kapitol korejské historie. V tomto období pronikly do Koreje myšlenky buddhismu, který byl přijat jako oficiální státní náboženství, dále došlo k výraznému rozčlenění a hierarchizaci společnosti, ustanovení systému nástupnického práva na trůn a dalším významným společenským změnám. Dějiny Tří království jsou zaznamenány v nejstarších korejských kronikách: *Samguk sagi* (Dějiny Tří Království) a *Samguk jusa* (Odkazy Tří království).

Přestože Tři království vznikla, resp. byla založena již v 1. století př.n.l., fakticky se tyto státy významněji projeví až ve 3. století n.l. (To neplatí o Kogurju, které je nejstarší a zprávy o jeho výbojnosti v prvních staletích n.l. jsou zaznamenány i v čínských kronikách.). Kogurjo, které bylo z těchto států nejmocnější a největší, svou rozlohou zdaleka předčilo Päkče i Silla. Jeho území se rozkládalo na území **dnešní KLDK** a v době největšího rozmachu v 5. století zasahovalo daleko do vnitřního Mandžuska až za řeky Liao a Sungari. Vládnoucí třída Kogurja tvořila vojenská aristokracie, která podporovala expanzivní politiku a z toho důvodu byl tento stát v nepřetržitém válečném konfliktu s okolními státy.

Z toho důvodu se zbylé dva státy – Päkče (rozkládalo se na území kolem dnešního Soulu) a Silla (jihovýchodní cíp Korejského poloostrova) cítily v ohrožení, tvořily koalice (často též s čínskými státy) a snažily se uhájit svá vlastní území.

Souhrnně tedy můžeme říci, že období Tři království bylo dobou politické nestability a častých válečných konfliktů.

Zvrat do této situace vneslo až sjednocení značné části poloostrova pod nadvládou státu Silla, která využila obrovského vyčerpání a únavy kogurjorských bojovníků z bojů proti čínským dynastiím Suej a Tchang, tajně se spojila s Tchangy a postupně porazila nejen Päkče, ale roku 668 i Kogurjo. Za pomoc proti Kogurju si Číňané slibovali územní odměny a snažili se na společně „dobytém“ území vyhlásit čínskou provincii. Nicméně Sille se podařilo uchovat si nezávislost, a tím položit základ prvního centralizovaného státu na korejském území.

Na sever od Sjednocené Silly vzniklo království zvané Parhã, jehož obyvatelstvo tvořil lid kmene Magal, avšak vládnoucí vrstvou se stali lidé uprchnuvší z bývalého Kogurja. Strukturou úřední správy a kulturou se v něm mísily prvky tchangské Číny a zároveň bývalého Kogurja. Kulturní úroveň tohoto království byla tak vysoká, že se o něm tehdejší čínské prameny zmiňují jako o „vzkvétající zemi na východě“. Kvůli etnické nesourodosti (část obyvatelstva tvořili potomci Kogurja a část tamní lid Magal) a kvůli útokům nájezdníků ze severu, zejména Kitanů, Parhã v roce 926 zaniká.

Společnost, kultura a náboženství v období Tři království

Společnost sjednoceného státu byla utvrzována dvěma pilíři – za první tzv. „systémem kostí“, který určoval a zajišťoval přísné podmínky pro nástupnictví na trůn, a za druhé společenským *hwarang* (výkvět mládí), což byla organizace v leccems podobná dnešní armádě a vychovávající syny přední elity. Mladíci se v útlém věku učili zacházet se zbraněmi, ale zároveň byli vychováni v přísném duchu hwarangské etiky, která čerpala inspiraci v tehdejších filozoficko-náboženských směrech, jako byl buddhismus, konfucianismus apod.

Co se týče kultury a náboženství, v období Tři království před příchodem buddhismu převládaly **šamanistické a animistické kultury**. Uctívána byla zejména nejrůznější přírodní božstva, nebeská tělesa a úkazy atd. Dále byla zřejmě velmi živá tradice kultu předků související s rozvojem patriarchálního modelu společnosti. Po smrti otce přecházelo privilegium provádění obřadů k uctívání předků na potomky, zvláště pak na prvorozeného syna. Další důležité náboženské obřady a slavnosti souvisely se zemědělským rokem. Podzimní slavnosti soužily k projevení úcty a díků za sklizenou úrodu, na jaře se rituály odehrávaly v podobném duchu, avšak vyjadřovaly prosbu o přízeň v příštím roce.

Víra v nesmrtelnost duše předpokládala okázalé pohřební obřady. Do hrobů se kladly četné předměty, které měly zemřelé duši sloužit v jejím posmrtném životě. Vybavení hrobky samozřejmě reflektovalo postavení zemřelého jedince ve společnosti, aristokratické a královské hrobky byly velmi bohatě vybavené. (S pánem se např. společně pohřbívala i celá jeho družina). V jižní části poloostrova se do hrobů dávala křídla velkých ptáků, s jejichž pomocí měla duše opustit tělo.

Nálezy především v královských hrobkách jsou mnohdy uchvacující. Hrobky Kogurja jsou známé především nádhernými nástěnnými malbami, v hrobkách silských králů se našlo množství zlatých předmětů – ať se již jedná o zlaté koruny, různé spony, šperky atd.

Ve 4. století do Koreje postupně proniká **buddhismus** z Číny (proto je třeba brát v potaz nesourodost v původně indických buddhistických termínech – taktéž se to týká názvů božstev, které byly infiltrovány přes Čínu). Nejprve byl buddhismus přijat v Kogurju, postupně se pak rozšířil i do dalších států. Je zajímavé, že v prvních letech po jeho přijetí de facto sloužil jako státotvorný prvek a měl napomoci centralizaci státní moci v jednotlivých královstvích. Protože byl podporován státem, patřily k největším ty chrámy, které byly zasvěceny učení a obřadům na ochranu státu. Stát ze své pokladny financoval stavbu a chod klášterů, mniši se na oplátku modlili a přinášeli oběti za jeho blaho.

Největší úctě se buddhismu dostalo ve státě Silla a zejména pak v období Sjednocená Silla po 7. století. Po celé zemi byly budovány obrovské komplexy klášterů, myšlenka buddhismu dále vzkvétala. Velmi se rozvíjelo buddhistické umění. V oblasti literatury to byly především básně se silným náboženským podtextem, pro které je charakteristické, že v sobě mísí šamanské tradice s nově přijímaným buddhistickým náboženstvím. Významně vzkvétalo sochařství, kovotepectví a další umělecká řemesla.

Ve stejné době, tedy přibližně ve 4. století, na Korejský poloostrov pronikly i ideje **konfucianismu**. Taktéž konfuciánská morálka měla sloužit jako prostředek k zachování aristokratického sociálního pořádku. Byly založeny konfuciánské vzdělávací instituce a rozšířila se četba klasických děl, filozofické a historické literatury.

Období Korjo (10.–14. století)

Ačkoliv v druhé polovině 8. století dosáhla silská kultura svého vrcholu, začaly se postupně objevovat příznaky nového společenského konfliktu. Aristokracie se pokoušela omezit absolutistickou moc trůnu, proběhly dalekosáhlé politické nepokoje. Po více než sto letech trvání silského státu dochází k naprostému oslabení centrální moci, země se politicky rozložila. Na několika místech byla svévolně vyhlášena království oficiálně se hlásící k odkazu původních Tří království, a zdálo se, že situace je naprosto mimo kontrolu. Tyto politické změny byly navíc doprovázeny mohutnými rolnickými bouřemi a povstáními, neboť obyvatelstvo bylo po dobu těchto konfliktů nadměrně zatíženo daněmi, lidé byli nuceni opouštět půdu.

Přelom 9. a 10. století se odehrával v duchu četných bojů mezi nově vyhlášenými královstvími o ovládnutí zbytku poloostrova a nastolení nového fungujícího státu. Tento čin, znovusjednocení tentokrát celého území, se podařil až ve 30. letech 10. století, kdy království Korjo (hlásící se k odkazu státu Kogurjo – avšak použilo zkráceného názvu) dobylo království Pozdní Päkče, a stalo se tak jediným pánem na Korejském poloostrově.

Království Korjo, od jehož názvu je odvozena dnešní KOREA, se chtělo distancovat od politického zřízení Sjedenocené Silly. Byl tedy proto zrušen nástupnický „systém kostí“ a byla zcela reformována státní správa. Důraz byla kladen na složení konfuciánských státních zkoušek pro úředníky ucházející se o místo ve státní správě. (Tento systém je inspirován systémem čínským, pouze s tím rozdílem, že státních zkoušek se mohli účastnit pouze synové šlechty.)

Hlavní město bylo přesunuto z původního Kjongdžu do Käsongu (na západním pobřeží, v těsné blízkosti DMZ v KLDK) a byly navázány diplomatické styky se sungskou Čínou. Díky nastoleným změnám a postunému stabilizování situace sjedenocený stát rychle vzkvétal. Velmi se dařilo především buddhismu, jenž během 10. a 11. století dosáhl naprostého vrcholu ve všech sférách, do kterých pronikl.

I přes tento slibný začátek se však nepodařilo vládnoucí vrstvě odolat a časem se stala stejně despotickou a nepružnou, jako tomu bylo v případě vlády Sjedenocené Silly. V tomto případě to však byli literáti a nikoli vojenští hodnostáři, kdo si nárokoval monopol na nejvyšší posty v zemi. Nespokojení, zejména vojenští, úředníci a hodnostáři se s tímto nadutým postojem civilních úředníků nemohli smířit, zorganizovali puč a sami se chopili vlády. Můžeme říci, že až do 2. poloviny 14. století byla Korea ovládána vojenskou silou.

Kromě vnitřních problémů se Korea potýkala s nebezpečnými nájezdníky ze severu. Již od počátku 12. století musel stát odrazet stále sílící nájezdy Kitanů a později Džurdženů. Tyto vpády byly sice odvráceny, ale přesto vyčerpaly státní pokladnu a zemi výrazně oslabily. Další, mnohem vážnější, nebezpečí však mělo přijít později – a sice mongolské nájezdy.

Mongolové poprvé zaútočili v roce 1231 a rychlým postupem pronikli daleko na jih. Královský dvůr ve strachu prchnul na ostrov Kanghwado a nechal zemi pustošit mongolskými nájezdníky po celých 25 let! Mezitím se opět „přelila“ moc ve státních kruzích, postupně byla oslabována moc vojenských hodnostářů a i přes jejich četné protesty království Korjo nakonec uzavřelo s Mongoly mír. Podmínky jeho přijetí však pro Korjo byly velmi potupné. V **mírovém ujednání** mimo jiné stálo, že princové Korjo budou muset zůstat a žít v Pekingu až do doby úmrtí jejich otců, a co víc, za manželky jim byly vybírány mongolské princezny. Korea se tak stala jakýmsi „národem zeťů“. Kromě toho mělo Korjo povinnost splácet roční tribut zahrnující značné množství nejrůznějšího luxusního zboží, což vydrancovanou zemi velmi zatěžovalo. Navíc Mongolové požadovali vojáky a lodě pro své expanzivní plány do Japonska. Tyto požadavky měly ve výsledku přímý vliv na pád státu Korjo a na vznik nové dynastie.

I přes tento negativní vývoj se Korju podařilo udržet si nějakou dobu pozice a během rebelií a zmatků v Číně při nastolování nové dynastie Ming vyhlásilo nezávislost. Nicméně potřeba změny vládnoucí dynastie byla již velmi zřejmá a bez větších problémů se jednomu z původních králových generálů I Song-jemu podařilo provést puč, v roce 1392 se chopil moci a vyhlásil nový stát – Čoson.

Společnost, kultura a náboženství v období Korjo

Počátkem období Korjo, přibližně do 11. století, se díky nastolené politické stabilitě začalo dařit všem sférám umění. Z tohoto období pochází např. jeden z nejslavnějších korejských uměleckých artefaktů – kamenina zvaná „celadon“. Říká se o ní, že předčila tehdejší čínské

celadony a dodnes je velmi ceněná. Má modrozelenou „ledňáčkovskou“ barvu nejrůznějších odstínů, bývá zdobena vykládáním v nástřepí.

Co se týče náboženství, došlo k naprostému rozvoji buddhismu. Stal se nedílnou součástí každodenního života společnosti Korja a dal charakteristickou podobu její kultuře. Učení bylo systematizováno v souvislosti s tiskem *Tripitaky*, souboru buddhistických kanonických spisů v čínském překladu na dřevěných maticích (podrobněji viz kapitola Památky).

Stejně jako v období Sjednocená Silla byl buddhismus podporován vládnoucí vrstvou a počet klášterů na korejském území dosáhl koncem 14. století údajně přes 80 000. Kláštery rozšiřovaly své pozemky dary od krále a šlechty, nemusely z nich platit daň, a tak jejich ekonomická moc stále rostla. Svě majetky dále zvyšovaly chováním skotu a obchodem. Kvůli tomu dokonce vyvstala potřeba tak velký majetek chránit, proto začaly vznikat oddíly bojujících mnichů. Pravdou však je, že tyto oddíly využíval i stát např. při odrážení nájezdů severských kočovníků. Je známo, že oddíly mnichů byly mnohatisícové, a jen z toho si lze udělat představu, jak významnou část tehdejšího obyvatelstva tvořili právě mniši.

Období Čoson (1392–1910)

První dvě staletí období Čoson byla obdobím relativního klidu a prosperity. V té době vládli v Koreji jedni z nejmoudřejších a nejschopnějších panovníků – králové Sedžong (1418–1450) a Sedžo (1455–1468). Král Sedžong proslul jednak svou politickou a diplomatickou zdatností, avšak proslavil se i na vědeckém poli. Dal údajně podnět (podle některých verzí jej dokonce sám vytvořil) ke vzniku hláskového písma sloužícího k zápisu korejštiny. Písmo zvané *hangul* funguje na jednoduchém principu, je lehce zapamatovatelné a od 15. století se s menšími obměnami používá dodnes.

Období míru však násilně přerušila japonská invaze v roce 1592, kdy do Koreje vtrhly japonské oddíly pod velením generála Tojotomi Hidejošiho. Díky naprosté vojenské převaze obsadily za necelý měsíc téměř celé území Koreje. Korejská obrana byla jen sérií proher až do doby, kdy byl povolán admirál I Sun-sin (jedna z největších a nejoblíbenějších postav korejských dějin), který díky skvělému vynálezu tzv. „želvích lodí“ způsobil ve válce zvrat a střet nakonec dopadl ve prospěch Korejců. Přestože Korea válku oficiálně vyhrála, pocítovala její následky ještě dlouho po jejím skončení. Během tzv. **imdžinské války** (bývá tak označována podle roku, ve kterém vypukla – rok Imdžin) bylo do Japonska odvedeno mnoho zajatců, mezi nimi mnoho zdatných řemeslníků a intelektuálů. Země byla vydrancovaná a spáleno bylo mnoho paláců a klášterů. Jedním z nejvíce postižených byl i královský palác Kjongbok-kung v Soulu, který na svou opravu čekal až do 19. století.

Další ranou na korejské království byly útoky Mandžů, kteří se počátkem 17. století snažili o ovládnutí mingské Číny. Korea se z důvodu loajality postavila na stranu Mingů, což se jí hořce nevyplatilo, protože ihned po uchvácení moci Mandžuy v Číně následovalo tažení na Koreu. Korea byla nucena uznat říši Čching za svého suveréna.

Království Čoson bylo velmi poznamenáno těmito ranami a následující století se soustředilo na vnitřní obnovu a nápravu škod, které během konfliktů vznikly. Navíc se zde objevil ještě jeden fenomén, který měl od základu otřást tradičním společenstvím – a sice pronikání západních myšlenek a učení do Koreje. Nejnápadněji se tyto západní vlivy projevíly v konverzi lidu ke křesťanství, zejména k protestantsví. Královský dvůr vyděšený neznámým jinověrectvím nechal popravit tisíce lidí za podporování, vyznávání či šíření křesťanské víry.

Velkým otřesem pro korejský dvůr byla také zpráva o obsazení Pekingu Francouzy a Brity v roce 1860. Od této události se Korea uzavřela a odmítala veškeré snahy západních mocností k navázání kontaktů.

Společnost, kultura a umění období Čoson

Nová dynastie odvíjela svou politiku i ideovou základnu od myšlenek neokonfucianismu. To předpokládalo jednak vyzdvížení staré, stále živé tradice kultu předků a konání rituálních obřadů a zároveň myšlenku nejstaršího muže v rodině jako vůdce a hlavy rodiny. Buddhismus byl v tomto směru považován za nepřátelské učení ohrožující konfuciánské učení a byl nemilosrdně potírán. Klášterům byl zabavován majetek, byly konfiskovány a přežily pouze ty, které nebyly příliš na očích. Výsledkem „honu na buddhismus“ skutečně bylo jeho částečné vymýcení a s jistotou můžeme říci, že se tento směr v Koreji již nikdy nepodařilo obnovit a zrestaurovat na úroveň jeho slávy a rozkvětu, jakého dosáhl v obdobích Sjednocená Silla a Korjo.

Jako reakce na pronikání západního **myšlení a náboženství** do Koreje se v 2. polovině 19. století zformoval směr příhodně nazvaný „východní učení“ (*tonghak*), který synchronizoval doposud známá východní učení a kromě této ideové základny měl i aspekt sociální, protože podporoval a sdružoval „obyčejný“ lid v boji proti „vládě neschopné vládnout“. Vláda ve snaze proti této rebelii ohrožující její pozici zasáhnout povolala na pomoc japonské jednotky. Společnými silami rebelii v roce 1894 potlačili, avšak na Korejském poloostrově byla v tu dobu přítomná i čínská vojska, která tam byla vyslána čínskou vládou obávající se ztráty svého vlivu v Koreji v době přítomnosti japonské armády.

Přítomnost japonských a čínských vojsk v Koreji vyústila nakonec kvůli napětí, které v této oblasti panovalo již delší dobu, v čínsko-japonskou válku (1894–1895), která skončila překvapivým japonským vítězstvím. Japonsko tak mohlo začít s upevňováním svých pozic na strategických místech v Soulu. (Již v roce 1867 s Koreou uzavřelo nerovnoprávnou smlouvu, ve které mimo jiné stálo, že Japonsko má právo prozkoumávat a mapovat korejské pobřeží, na Japonce žijící v Koreji se vztahuje právo exteritoriality atd.)

Když byla Čína jako poražený soupeř politicky „vyšachována“, vstoupila na korejskou politickou scénu nová mocnost – Rusko. Tak se Korea znovu dostala mezi dva „mlýnské kameny“ a stala se střetem zájmu již tradičně Japonska a nyní nově Ruska. Příklon k té či oné straně rozštěpil tehdejší domácí politickou scénu a de facto i královskou rodinu. Původně pročínská královna Min, manželka krále Kodžonga, začala sympatizovat s Rusy a svůj vliv přenesla i na svého manžela. Zřejmě i to přispělo k jejímu zavraždění Japonci v roce 1895.

Napětí mezi Ruskem a Japonskem mezitím dále sílilo a bylo jen otázkou času, kdy přeroste v otevřený konflikt. Ten na sebe nenechal dlouho čekat – v roce 1904 Japonsko nečekaně napadlo ruskou základnu v **Port Arthuru** a obě země vstoupily do války. Rusko-japonská válka měla poměrně krátkého trvání a byla dalším drtivým vítězstvím Japonců. Tím se Japonsku naprosto uvolnily ruce nad Koreou a mohlo pomalu začít s budováním protektorátu.

Japonský protektorát byl v Koreji vyhlášen v roce 1905 a měl de facto připravit půdu pro pozdější plán – úplnou anexi Koreje. K té došlo o pět let později, v roce 1910. Korejci anexi vlastní země dodnes vnímají jako velké potupení korejského národa a nejsou s touto dějinnou událostí smířeni. Již v prvních letech po anexi se zformovalo hnutí odporu proti japonským okupantům a projevovalo se různými způsoby. Jednak (v roce 1918) to bylo vyslání delegace

na mírovou konferenci ve Versailles na tajný pokyn císaře Kodžonga. Tato delegace apelující na bezpráví, které se v Koreji odehrávalo, však na světové konferenci podporu nenašla a v boji proti Japoncům nijak výrazněji nepomohla.

Dalším mnohonásobně mohutnějším projevem odporu proti násilné japanizaci bylo hnutí známé pod názvem „Hnutí prvního března“ z roku 1919 (Sam il undong). Korejským studentům a intelektuálům se podařilo bez jakéhokoli povědomí japonské tajné policie zorganizovat celostátní protest, kterým korejský lid vyjádřil svůj nesouhlas s okupační zemí. Japonská reakce na toto mírové hnutí odporu byla velmi unáhlená a nepřiměřená. Japonci neodhadli situaci a proti nenásilně protestujícím Korejcům brutálně zasáhli. Přes sedm tisíc lidí bylo zastřeleno a mnohonásobně víc těžce zraněno.

Po této první etapě anexy bylo Japonsko nuceno zmírnit tuto nesmyslně brutální politiku a situace se na čas mírně uvolnila. Byl omezen zákaz vydávání novin a jiných tiskovin, celkově napjatá atmosféra se lehce uvolnila. Z ozbrojených japonských četníků se stala tajná policie, která nebyla tolik na očích, a alespoň „naoko“ byly podmínky pro život v kolonii zlidštěny.

Další ránu přinesla Koreji 2. světová válka, kdy Japonsko svou „kolonii“ využívalo jako zásobnici a zdroj potravin a surovin a také jako pracovní síly, která byla nuceně nasazena na nejtvrďší práce. Dodnes živý a často diskutovaný je problém tzv. *comfort women* – žen, které byly posílány na frontu pro uspokojení japonských vojáků. Teprve nedávno došlo k prvním omluvám a odškodněním ze strany Japonska.

Po porážce Japonska ve 2. světové válce byla Korea zbavena teroru, avšak politická situace v zemi byla nanejvýš vyostřená. Korea se stala předmětem zájmu obou tehdejších světových velmocí a ideologií – USA a SSSR. Po předběžných jednáních se nakonec tyto dva státy shodly na společné poválečné správě země s tím, že v zemi budou v dohledné době vyhlášeny volby a moc bude předána do rukou jednotné korejské vlády. Nicméně kvůli naprosté neochotě ke kompromisům obou stran ze společné správy sešlo. Byly naplánovány celostátní volby pod dohledem OSN, které ovšem neuznala a na své území nevpustila severokorejská strana. Volby tedy prakticky proběhly pouze na jihu, s drtivou většinou hlasů na prezidentské křeslo je vyhrál bývalý bojovník za korejskou samostatnost I **Sulng-man**. 15. srpna 1948 byla vyhlášena Jihokorejská republika, zanedlouho poté (9. září) proběhly volby i na severu země, kde s drtivou převahou vyhrál Kim Il-song (Kim Ir-sen) a komunistická strana. Byla vyhlášena Korejská lidově-demokratická republika.

Zatímco americká okupační armáda zůstávala na jih od 38. rovnoběžky a fungovala jako záruka klidu na poloostrově, SSSR svá vojska nepoužil a zásobil KILDR zbraněmi. 25. června 1950 přišel útok ze severu a byla rozpoutána korejská válka. V počátečním stádiu bylo téměř celé území jižní části poloostrova obsazeno Severokorejci. Zvrat ve válce způsobil až příjezd generále **MacArthura** do Soulu. Za necelý měsíc bylo dobyt zpět celé území a také celé území KILDR až na hranice s Mandžuskem.

Další zvrat způsobil nasazení čínských lidových dobrovolníků, kteří zahnali spojence opět k 38. rovnoběžce. Několik měsíců probíhala poziční válka, ve které se bojovalo podél 38. rovnoběžky, avšak ani jedna strana již nedosáhla větších úspěchů. Postupně bylo od bojů upouštěno a bylo zahájeno vyjednávání o příměří. Tak vznikla Demilitarizovaná zóna a také tábor v Pchanmundžomu, kde probíhala většina jednání. Korejská válka ještě oficiálně neskončila, bylo pouze uzavřeno příměří.

Období po korejské válce je ve znamení značné deziluze. Korea (jak KR tak i KLDK) byla po válce velmi zničena, tehdejší fotografie a přímá svědectví vypovídají, že se ze ní stala spálená země se zničeným průmyslem, zemědělstvím i obyvatelstvem. Léta po válce se tedy obě strany zaměřovaly na poválečnou obnovu a hospodářské oživení.

V KR se moci chopil prezident I Sung-man, který však i přes dlouhá léta strávená v USA vládl v Koreji téměř despoticky. Aktivně se zbavoval všech reálných i potenciálních politických odpůrců a jeho vláda se v posledních letech opírala o politickou stranu, kterou sám založil a s níž byl zcela provázán. I Sung-man vydržel ve své funkci poměrně dlouho (1948–1960), avšak nakonec byl donucen k rezignaci kvůli rozsáhlým korupčním skandálům a jiným aférám.

Téměř ihned po jeho odstoupení proběhl v Soulu puč, kterým uchwátí moc další z korejských diktátorů – generál Pak Čong-hui. Tím nastalo další dějinné období, kdy měla být Korea spravována armádními veliteli. Aby částečně ospravedlnil uchvácení prezidentského křesla a odvrátil od tohoto incidentu pozornost, snažil se Pak Čong-hui nabídnout lidem možnost pozvednout korejskou ekonomiku. Byly vypracovány několikaleté pracovní plány, zároveň probíhala leckdy živelná výstavba nových čtvrtí nebo měst. Na přelomu 60. a 70. let se však neuvěřitelně rychlý hospodářský růst (někdy označovaný jako „zázrak na řece Han“) zastavil, a generál Pak postupně ztrácel své pozice. Aby upevnil svou upadající moc, vyhlásil roku 1972 v zemi stanné právo, provedl „převraty v úřadech“ a nechal pozatýkat své politické odpůrce. Byla vyhlášena nová ústava *jusin*, která transformovala korejský systém na legální diktaturu. V roce 1979 na něj byl spáchán atentát, kterému podlehl.

Po letech **Pakovy despotické vlády** byla země v očekávání lepších politických podmínek. Po krátké době relativního uvolnění však přišel další puč, moci se násilím chopil další korejský generál – Čon Tu-hwan. Stejně jako jeho předchůdce pak nechal v zemi vyhlásit stanné právo a zbavil se svých politických oponentů. Jeho chování však vzbudilo velký odpor u korejské veřejnosti, zejména pak intelektuálů a studentů. Ti zorganizovali demonstrace a protesty nejprve v Soulu, ale pak i v dalších městech. Pokojné protesty se však změnily v krvavý masakr. Generál Čon Tu-hwan se rozhodl rozehnat demonstranty silou a ve městě Kwang-džu, provincii Čolla-do, se odehrál masakr, kvůli němuž přišlo o život až dva tisíce lidí, mnoho jich bylo zraněno a zatčeno. Po této demonstraci síly se odehrály zmanipulované prezidentské volby a generál Čon se stal dalším korejským prezidentem.

Stejně jako za generála Paka byla země pod silným dohledem armády, avšak podmínky pro život „obyčejných“ lidí se překvapivě zlepšily. Později bylo propuštěno mnoho politických vězňů, jedním z nich byl i budoucí prezident Kim Te-džung. Nicméně odpor proti Čonově vládě byl stále živý a sílil. V roce 1988 generál Čon rezignoval na místo prezidenta ve prospěch svého blízkého přítele, kandidáta – Ro Tchä-u.

Myšlenka, že Ro Tchä-u, kterého si generál Čon „vychoval“ jako svého nástupce, nastoupí na jeho místo, popudila korejskou veřejnost natolik, že to vedlo k masovým demonstracím a protestům. Ro Tchä-u se pak ukázal být velmi soudným, když pozval k jednání dva své politické oponenty – Kim Jong-sama a Kim Te-džunga. Jednání nakonec vedlo k novým prezidentským volbám, které však překvapivě dopadly vítězstvím Roa, protože původně stejně smýšlející Kimové se nebyli schopni dohodnout na jednom kandidátovi a rozhodli se kandidovat oba. Tím však rozmělnili hlasy svých potenciálních voličů, a přestože v konečném součtu měli Kimové hlasů více, na vítězství jednoho z nich ve volbách to nestačilo.

Prezident Ro Tchä-u byl v roce 1988 pokojně jmenován do úřadu a jeho nástupem začala šestá republika. Po řadě despotických prezidentů byl Ro velmi umírněným politikem. Ústava, která bylo přijata, byla nejliberálnější ze všech přijatých od vzniku Korejské republiky. Nutno dodat, že snaha o stabilizaci situace v zemi vycházela také z ústředního programu, který měl být v roce 1988 dosažen, tedy úspěšného zorganizování Olympijských her v Soulu,

Novou érou v korejské politice pak bylo období dalších dvou prezidentů – **Kim Jong-sama a Kim Te-džunga**. Kim Jong-sam (do úřadu byl jmenován v roce 1992) byl po více než 30 letech prvním prezidentem-civilistou. V jeho volebním programu byl zmíněn mimo jiné otevřený boj s korupcí, který Koreu již dlouhou dobu sužoval, a který měl pak skutečně snahu naplňovat. Tím si ovšem proti sobě popudil řadu vlivných osobností a částečně to pak přispělo k poklesu jeho popularity.

V roce 1997 byl do prezidentského úřadu jmenován Kim Te-džung jako první kandidát opoziční strany. Začal prosazovat tzv. „sluneční politiku“, která měla sblížit dosud nesmířitelně odloučenou severní a jižní část země. Za svou snahu byl v roce 2000 odměněn Nobelovou cenou míru.

Na postu prezidenta v roce 2002 Kim Te-džunga nahradil No Mu-hjon, který je i přes značný pokles jeho popularity po jeho otevřeném projevu podpory jedné z politických stran úřadujícím prezidentem do 2013.

[Pak Kun-hje](#) (dcera posledního diktátora) byla prezidentkou zvolena ve volbách konaných [19. prosince 2012](#). Do úřadu nastoupila 25. února 2013 a stala se tak první ženou v jihokorejském prezidentském úřadu. Je dcerou bývalého prezidenta a diktátora [Pak Čong-huie](#), který se v zemi přes kontroverze spojené s jeho osobou těší stále značné oblibě (zejména u starších).

Pár informací na případnou cestu.

PENÍZE A CENY

V Koreji se platí korejským wonem, vzhledem k oslabení koruny je teď 5 000 wonů necelých 110 korun. Takže ano, připravte se, že v Koreji budou lítat desetitisíce! Sehnat wony v Česku je prakticky nemožné, takže je dobré připravit si eura nebo americké dolary. Nejvýhodnější je peníze směnít v bance - banky ale mívají hodně zkrácenou pracovní dobu a zavírají většinou třeba ve 4 odpoledne. Samozřejmě je možné si určitou částku směnít hned na letišti, ale kurz tam není zrovna nejvýhodnější.

V Koreji se dá ale poměrně dobře obejít i bez větší hotovosti, protože téměř všude berou platební karty. Jejich použití bývá někde limitováno minimální částkou, ta se ale pohybuje třeba kolem 1 500 wonů. Doporučuji tedy, ověřit si u své banky, jaké jsou vaše podmínky pro používání karty v zahraničí. A dávejte si na svou kartu pozor, protože v Koreji nebudete pro placení potřebovat pin, stačí jen podepsat účtenku - to se týká všech částek, a správnost podpisu nikdo nekontroluje. S výběry z bankomatů to bylo složitější, protože ne všechny bankomaty chtěly přijmout zahraniční kartu a při snaze o komunikaci s cizincem se přeply do čínštiny.. .

Ceny jsou o trochu vyšší, než u nás. Výrazně dražší je hlavně ovoce, maso a mléčné výrobky, levnější naopak kancelářské potřeby, sešity, knihy, občas oblečení. Co se týče potravin, větší

obchody jako Tesco nebo E-mart vyjdou levněji, než večerky (C.U, GS 25, 7 Eleven). Stručný přehled cen, ale bohužel už si je moc nepamatuju, tak je prosím berte s rezervou...

Jídlo:

instantní nudle v kelímku - 700 - 2 000 wonů

jeden kus pečiva - od 1 500 wonů

kimbab (taková sushi rolka bez ryby, 김밥, gimbap) - 800 - 3 000 wonů (záleží na druhu)

hatpa (malá smažená dobrota na špejli, 핫바, hot bar) - 1 000 - 2 500 wonů

hamburger do mikrovlnky - 1 500 - 2 500 wonů (mikrovlnky bývají přímo ve večerkách)

korejská pizza - od 3 500 wonů (je to něco úplně jiného, než co za pizzu považujeme u nás, ale mě osobně docela i chutná)

lunch box - od 3 000 wonů

jídlo v levnější restauraci - od 5 000 wonů

bingsu - od 8 000 wonů

jablko - 1 500 - 4 000 wonů

zmrzlina - 500 - 2 000 wonů (často bývají akce při koupi více kusů)

Kulturní akce:

chrám **Pulguksa** (불국사, Bulgugsa) - 4 000 wonů

Sokkuram (석굴암, Seokguram) - 4 000 wonů

národní muzeum **Kjongdžu** - zdarma

muzeum medvídků - 6 000 wonů

královská hrobka **Térüng** (태릉, Taereung) - 1 000 wonů

war memorial v Soulu - zdarma

Trick Eye Museum - 15 000 wonů

Lotte World Adventure - na celý den - 48 000 wonů, od 16:00 do 22:00 - 38 000 wonů

muzikál/koncert - 70 000 - 99 000 wonů

DOPRAVA V SOULU

Vyznat se v soulském metru nakonec není tak těžké, jak to vypadá. Před nástupem do metra je třeba koupit si jízdenku, základní cena pro dospělého je 1 050 wonů + 500 wonů záloha.

Pokud celková trasa v Soulu přesáhne 10 km, přičítá se 100 wonů za každých 5 km, pokud přesáhne 40 km, přičítá se 100 wonů za každých 10 km. Jednorázová jízdenka se vydává ve formě karty, kterou je třeba přiložit k validátoru jak při vstupu do metra, tak při výstupu. Při výstupu lze kartu opět vrátit do automatu, který vám zálohu vrátí. Pokud se chystáte v Soulu metro využít víc, může se hodit tzv. M-PASS, který se dá zakoupit i přímo na letišti. Cena za třídní lístek je 30 500 wonů (z toho 4 500 wonů funguje jako vratná záloha). S M-PASS nemám žádnou zkušenost, ale veškeré informace k dopravě po Soulu by měly být [zde](#).

Jednorázová jízdenka je platná i pro autobusy, ale ty bych nedoporučovala. Myslím, že i z metra si odvezete zajímavý zážitek a cestu autobusem, který má všechny zastávky na znamení bych nechala jen opravdovým dobrodruhům.

Pro majitele chytrých telefonů: Není od věci si stáhnout některou z aplikací s mapou korejského metra, velmi dobře a funkčně například vypadá [Subway Korea](#).

JÍDLO

Korejská kuchyně celkově je převážně pálivá, takže nejspíš není od věci, vzít si s sebou nějaké léky na zažívání. Národním pokrmem je **kimči** (김치, kimchi), což je nakvašené zeli okořeněné chilli pastou a drcenými chilli papričkami. Je nakyslé, pálivé, má výraznou vůni a většinou cizinců nechutná. Určitě ale stojí za zkoušku a po určité době si na něj jde zvyknout. Nejedná se o hlavní jídlo, ale pouze o přílohu, kterou vám ale dají prakticky ke všemu. Chilli pasta (**kočudžang**, 고추장, gochujang), drcené chilli papričky (**kočukaru**, 고춧가루, gochugaru) nebo **kimči** jsou součástí téměř každého korejského jídla. Naštěstí je v Koreji i pár nepálivých jídel. Doporučuji také jídla, co se prodávají různě po ulicích, jsou levná a většinou opravdu dobrá.

V restauracích bývá voda zdarma a není omezená její konzumace. Drtivá většina korejských jídel se skládá z rýže (asijská rýže není sypká, takže se dá i hůlkami dobře nabrat - a nebo se můžete najíst lžící), občas polévky a spousty příloh. Misku polévky a rýži (resp. "hlavní chod") dostane každý svou vlastní, přílohy jsou uprostřed stolu a každý si bere, co chce. Misky s přílohami se dají doplňovat. Problémem pro některé mohou být hůlky. Korejské hůlky jsou kovové a zploštělé, ale jejich používání není zas tak náročné. Instruktažních videí je na internetu spousta, například [toto](#). Spolu s hůlkami ale bývá na stole i lžice a vidličku lze většinou dostat na požádání. (Někde ji cizincům dávají automaticky.)

Něco málo k zásadám stolování pro fajnějšíky:

- Vzít misku s jídlem do ruky, dát si ji blízko k ústům a takto z ní jíst je považováno za nekulturní a nezpůsobné. Výjimkou jsou některá jídla s nudlemi.
- Lžice se používá současně s hůlkami, pokud ze sousta nabraného hůlkami kape omáčka.
- Hůlky odkládáme vždy nalevo od lžice.
- Je nezpůsobné držet hůlky a lžici současně v jedné ruce.
- Lžicí se jí polévky, omáčky, tekuté přílohy a rýže. Vše ostatní se jí hůlkami.
- Hůlky se neolizují, neukazuje se jimi, nenapichuje se na ně jídlo (ale pokud vám ta mrška na talíři opravdu nejde nabrat, tak se tento nešvar přehlídí), nemíchá se jimi polévka a neslouží ani k přehrabování se v jídle ve snaze najít ten nejlepší kousek.
- A trocha morbidních detailů závěrem: Hůlky se nezapichují do misky s rýží, jídlo se nepředává z hůlek do hůlek, hůlky by nikdy neměly být překřížené a miska s rýží by měla být nalevo od misky s polévkou. Nedodržení těchto bodů se rovná přípravě na rituál obětování předkům, takže pokud nechcete vypadat jako, že je toto jídlo vaše poslední, vyplatí se alespoň tyto 4 body dodržet.

Další zvláštností korejských restaurací je fakt, že ne všechny mají židle. Některé restaurace stále využívají tradiční způsob nízkých stolků a sezení na zemi (pro ženy se sukněmi se hodí šátek nebo svetřík na přikrytí nohou). V takovýchto restauracích je také většinou potřeba se zout, a bývá lepší mít s sebou **ponožky**.

Poslední dobou už je v Koreji k dostání i chleba, ale na rohlíky můžete zapomenout. Většina pečiva v Koreji je naplněná sladkou pastou z červených fazolí (팥소, red bean paste) a i to, co vypadá, že bude slané je většinou sladké. Na ulicích bývají celodenně otevřené večerky, kde prodávají instantní nudle, které si můžete uvařit a sníst přímo na místě. Korejské sladkosti nejsou nic moc, čokoládu máme taky mnohem lepší, ale pokud si potrpíte na sladké, mohu

doporučit kuličky s ořechovou náplní (호두과자, hodugwaja), taštičky s vaječným krémem (델리만쥬, delimanjoo), medovo-ořechové taštičky (꿀타래, dragon's beard candy) nebo různé muffiny a cupcaky. Také určitě doporučuji návštěvu některé z korejských kaváren - káva vás nejspíš neoslání, ale mají velký výběr různě ochucených latte, frappucin a podobných dobrot. Jako "zákusek" je většinou v nabídce sladký toast (허니브래드, honey bread) - někdy [obyčejný se šlehačkou](#), jindy [obsypaný ovocem a čokoládou](#) nebo [bingsu](#). Bingsu je vlastně taková ledová tříšť se zmrzlinou, fazolovou pastou a ovocem, existuje spousta druhů a v každém je něco jiného, každopádně kavárny mívají svoje top produkty nafocené, takže víte do čeho jdete. Pozor, jedno takové bingsu nebo sladký toast směle zasytí 2-3 osoby!

POČASÍ A OBLEČENÍ

V Koreji sice mají 4 roční období, ale léto je tam hodně dusné a horké. Tílka, lehce průsvitné materiály ani krátké kraťasy už ve městech nikoho moc nepohoršují. Odhalené břicho nebo větší výstřih si už vyžádá vícero pohledů. Celkově to mají v Koreji trochu otočené, sukně nebo kraťasy mohou být opravdu miniaturní, ale jejich představa velkého výstřihu je poměrně odlišná od naší. Každopádně **mikina, svetřík nebo lehká bunda** se může večer hodit. Také je dobré mít s sebou třeba **šátek** přes ramena nebo něco, co vás ochrání před nemilosrdnou korejskou klimatizací.

Korejci jsou celkově velmi stylový národ, především mladí jsou občas jak chodící reklamy z magazínů. Poměrně kuriózní je ale móda u moře. Korejci si hodně potrpí na to, jak vypadají a pokud nemají dokonalé tělo, tak na sebe plavky nevezmou. Proto se většina z nich koupe v kraťasech a tričku. **Plavky** jako takové nikoho nepobuňují, jen to chce trochu odvahy vyčnívat z davu. Určitě také doporučuji vzít s sebou nějaký **klobouk, kšiltovku nebo čepici** proti sluníčku.

Korejci (a hlavně Korejky!) jsou poměrně malí, takže pokud jste jakkoliv rozměrnější (výška nad 180cm, širší boky, velká prsa, větší nohy...) může být problém sehnat něco na sebe. V Koreji je také běžná free size, což je univerzální velikost, do které se sice vejde většina Korejců, ale málokterý Zápaďák. V menších obchůdkách, kde se dá sehnat levnější oblečení vás také většinou nenechají si oblečení vyzkoušet a to i přesto, že kabinky tam mají. Někde vám dovolí zkusit jen kalhoty, někde jen trička, někde jen věci se zipem a někde pro jistotu vůbec nic.

KOSMETIKA

V Koreji je spousta úžasných a poměrně levných obchodů s kvalitní kosmetikou, i přesto je ale pár věcí, které byste si měli určitě zabalit s sebou. Nejhlavnější je **deodorant** - ten je totiž v Koreji v prodeji pouze v lékárnách, mají tu hodně omezený výběr a velmi neomezené ceny. Dále doporučuji vzít s sebou **opalovací krém**. Ty se sice v Koreji prodávají, ale stejně jako velká část korejské kosmetiky mají "bělící efekt", o který většina z nás nijak zvlášť nestojí.

JAZYK

Prý je to teď v Koreji s angličtinou o něco lepší, ale myslím, že se stále dají Korejci znalí angličtiny rozdělit na dva tábory - první skupinou jsou ti, co na vás anglicky nepromluví i kdyby měli certifikát úrovně C2 (prostě se stydí) a druhou ti, kteří na vás budou mluvit svojí konglish (korean + english) a ještě jim bude divné, že jim nerozumíte. V korejštině je v současné době už poměrně dost slov přejatých z angličtiny, ale čtou se přeci jen trochu jinak a je třeba občas zapojit fantazii.

Základem je korejské písmo hangul (한글, hangul). Ačkoliv působí na první pohled dost děsivě, jedná se o poměrně primitivní abecedu (viz. příloha). Jednotlivá písmena se skládají do slabik po 2-4 hláskách. Trošku zákeřný je znak ㅇ - na konci slova se čte jako ng (takové nevýrazné n), ale pokud je na začátku slova, tak funguje pouze jako prázdný znak a nijak se nečte. Slabika 오 se tak přečte jen jako i.

Slabiky se dělí na otevřené (souhláska + samohláska) a zavřené (souhláska + samohláska + souhláska). Existuje i varianta souhláska + samohláska + souhláska, souhláska. Případné čtvrté písmenko se přidává do spodní části slabiky - zákeřností je, že se většinou čte jen jedna ze dvou dole zapsaných hlásek.

kap se napíše jako k + a + p/b + s --> 값 (význam: cena)

O znělosti/neznělosti hlásky rozhoduje její postavení ve slabice a slově. Pokud za hláskou následuje samohláska, čte se zněle, pokud je hláska na začátku slova, čte se nezněle. To ovšem neplatí u cizích slov (jako je například rádio - 라디오) a taky u některých dalších, které fungují čistě jako výjimky pro matení cizinců.

Pro začátečníky, kteří jedou do Koreje jen na výlet bych jako hlavní považovala výuku konglish. Jak jste si mohli všimnout, písmena jako f, z nebo v v korejštině nejsou, stejně tak v korejštině nefungují spřežky. Proto zde uvádím krátký seznam, jak se zorientovat v korejském přepisu anglických slov.

f se nejčastěji přepisuje jako ph 피

z se nejčastěji přepisuje jako dž/č 즈

v se nejčastěji přepisuje jako p/b ㅍ

jako "falešná samohláska" funguje pazvuk ㅡ

U cizích slov se také častěji vyskytuje 에 než 애.

Ve finále pak původně anglická slova vypadají takto:

커피 [kophi] - coffee (káva) - pozor na uzavřené o, s otevřeným o toto slovo znamená krev z nosu...

카페 [kaphe] - cafe (kavárna)

서비스 [sobisü] - servis

원피스 [wanpisü] - one piece (šaty)

스타벅스 [staboksü] - Starbucks

핸드폰 [hendüphon] - hand + phone (mobil)

포크 [phokü] - fork (vidlička)

포즈 [phočü] - pose (póza)

셀프 [selph] - self (samoobslužné ...)

Pro jistotu přidávám ještě pár základních frází:

Dobrý den. 안녕하세요. [aŋjonghasejo]

Nashledanou. 안녕히계세요. [aŋjonghi kjesejo] (Pokud odcházíte.)

안녕히가세요. [aŋjonghi kasejo] (Pokud odchází ten, s kým se loučíte.)

Děkuji. 감사합니다. [kamsahamnida]

Dejte mi vidličku prosím. 포크를 주세요. [phokürül čusejo]

Kolik to stojí? 얼마예요? [olmajejo]

To je moc drahé. 너무 비싸요. [nomu bisajo]

Nemůžete mi dát slevu? 깎아주세요. [kakačusejo]

Neumím moc korejsky. 한국어 잘 몰라요. [hangugo čal molajo]

Mluvte anglicky prosím. 영어로 말해주세요. [jongoro marhečusejo]

Jak se dostanu tam a tam? ...에 어떻게 가요? [...e otoke kajo?]

Pomozte mi. 도와주세요. [tovačusejo]

Kde koupím lístek? 티켓 어디서 사요? [tyket odiso sajo?]

Ztratil jsem se. 길을 잃었어요. [kirül irhosojo]

Máte tu wifi? 와이파이 있어요? [vajphaj isojo?]

Napište mi to prosím. 써주세요. [sočusejo]

souhlásky

ㄷ - d,t
ㄹ - r,l
ㅁ - m
ㅂ - b,p
ㅅ - s
ㅇ - ng
ㅈ - dž
ㅊ - č
ㅋ - kh
ㅌ - th
ㅍ - ph
ㅎ - h
ㅃ - důrazné p
ㅆ - důrazné č/dž
ㅈ - důrazné k
ㅉ - důrazné s

samohlásky

ㅏ - a
ㅑ - o - uzavřené
ㅓ - o - otevřené
ㅜ - u
ㅡ - takový pazvuk jako když přečteme dlouze třeba "p"
ㅣ - i
ㅔ - e
ㅖ - e (ve výslovnosti není prakticky žádný rozdíl)
ㅗ - jo - otevřené
ㅛ - jo - zavřené
ㅜ - ja
ㅠ - je
ㅡ - je
ㅑ - ju
ㅓ - něco jako měkké ü
ㅗ - we
ㅛ - wa
ㅜ - we
ㅡ - wo
ㅣ - wi