

OCHRANA PŘÍRODY

DOBRO NEBO ZLO,
PŘÍLEŽITOST NEBO HROZBA ?

PROSINEC 2015



ZÁKLADNÍ PRÁVNÍ RÁMEC

- směrnice EU
- zákony
- vyhlášky
- nařízení vlády
- nařízení krajů
- judikáty
- výklady MŽP
- metodické pokyny

ZÁKLADNÍ PRÁVNÍ RÁMEC

směrnice

Směrnice Evropského parlamentu a Rady 2009/147/ES ze dne 30. listopadu 2009 o ochraně volně žijících ptáků

Směrnice Rady 92/43/EHS ze dne 21. května 1992 o ochraně přírodních stanovišť, volně žijících živočichů a planě rostoucích rostlin

ZÁKLADNÍ PRÁVNÍ RÁMEC

zákony

zákon č. 114/1992 Sb., o ochraně přírody a krajiny

Související:

o vodách – č. 254/2001 Sb.

o lesích – č. 289/1995 Sb.

CITES – č. 100/2004 Sb.

o posuzování vlivů na ŽP – č. 100/2001 Sb.

o myslivosti – č. 449/2001 Sb.

ZÁKLADNÍ PRÁVNÍ RÁMEC

vyhlášky

vyhláška č. 395/1992 Sb., kterou se provádějí některá ustanovení zákona

vyhláška č. 189/2013 Sb., o ochraně dřevin a povolování jejich kácení

Další:

- ✿ újmy za ztížení hospodaření (zemědělského, lesního)
- ✿ druhy pro soustavu Natura 2000
- ✿ o odchylném postupu při ochraně ptáků pro jejich značení
- ✿ o odchylném postupu pro usmrcování špačka obecného

ZÁKLADNÍ PRÁVNÍ RÁMEC

nařízení vlády

nařízení vlády vydaná ve vztahu k zajištění soustavy Natura 2000

- ❖ národní seznam evropsky významných lokalit
- ❖ vymezení ptačích oblastí

ZÁKLADNÍ PRÁVNÍ RÁMEC

nařízení krajů

nařízení vydaná ve vztahu k zajištění soustavy Natura 2000 – vyhlásování zvláště chráněných území



Jan Šmíd
JAN ŠMÍD
PHOTOGRAPHY

Jan Šmíd

<http://www.smidphotography.com/gallery/>

zákon č. 114/1992 Sb.
o ochraně přírody a krajiny

zákon č. 114/1992 Sb.

Orgány ochrany přírody (§ 75)

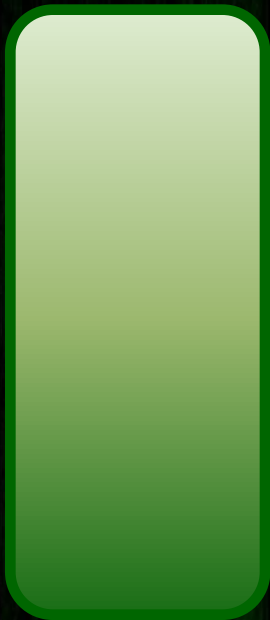
- a) obecní úřady,
- b) pověřené obecní úřady,
- c) obecní úřady obcí s rozšířenou působností,
- d) krajské úřady,
- e) Agentura ochrany přírody a krajiny České republiky
- e) správy národních parků,
- f) Česká inspekce životního prostředí,
- g) ministerstvo životního prostředí,
- h) újezdní úřady, Ministerstvo obrany.

zákon č. 114/1992 Sb.

Základní pilíře:

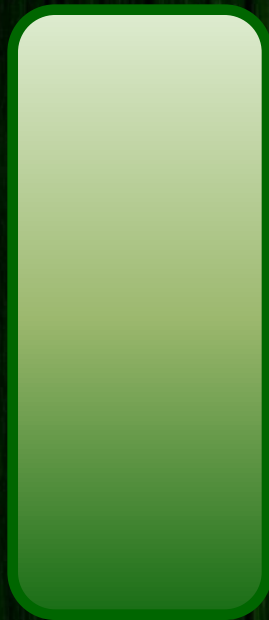
ochrana

sankce



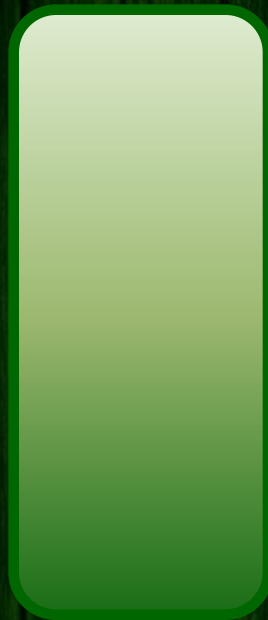
obecná

§ 4 - 13



zvláštní
územní

§ 14 - 45



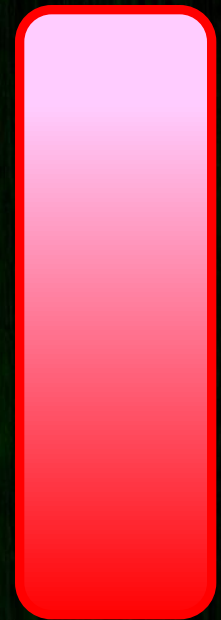
Natura
2000

§ 45a - 45i



zvláštní
druhová

§ 46 - 57



§ 86 - 88

Obecná ochrana přírody

(část druhá zákona)

 **Územní systém ekologické stability (§ 4/1)**

 **Významné krajinné prvky (§ 4/2)**

 Rostliny a živočichové (§ 5)

 **Dřeviny** (§ 7, 8, 9)

 Jeskyně (§ 10)

 Paleontologické nálezy (§ 11)

 **Krajinný ráz** (§ 12/1, 12/2)

 **Přírodní parky** (§ 12/3)

 Přechodně chráněné plochy (§ 13)

Územní systém ekologické stability

- Základními skladebnými částmi ÚSES jsou **biocentra** a **biokoridory**; tvoří spojitou síť
- **Biocentra** jsou různě velké plochy v krajině (tvořené např. ekologicky hodnotnými lesy, rybníky, loukami, mokřady, rašeliništi, tůněmi, mezemi, remízy), které svým stavem a velikostí umožňují trvalou existenci přirozeného či pozměněného, avšak přírodě blízkého ekosystému.
- **Biokoridory** jsou území liniového tvaru (vodní toky, břehové porosty, hřebeny hor či vrchů, pásy lesa, stromořadí a aleje, pásy trvalého travního porostu), která umožňují rozhodující části organismů migraci mezi biocentry a vytváří z oddělených biocenter síť.
- Do lokálních ÚSES dále patří i tzv. „**interakční prvky**“, které mají menší plochu, mají obvykle liniový charakter a zprostředkovávají příznivé působení biocenter a biokoridorů na větší vzdálenost do okolí.

Územní systém ekologické stability



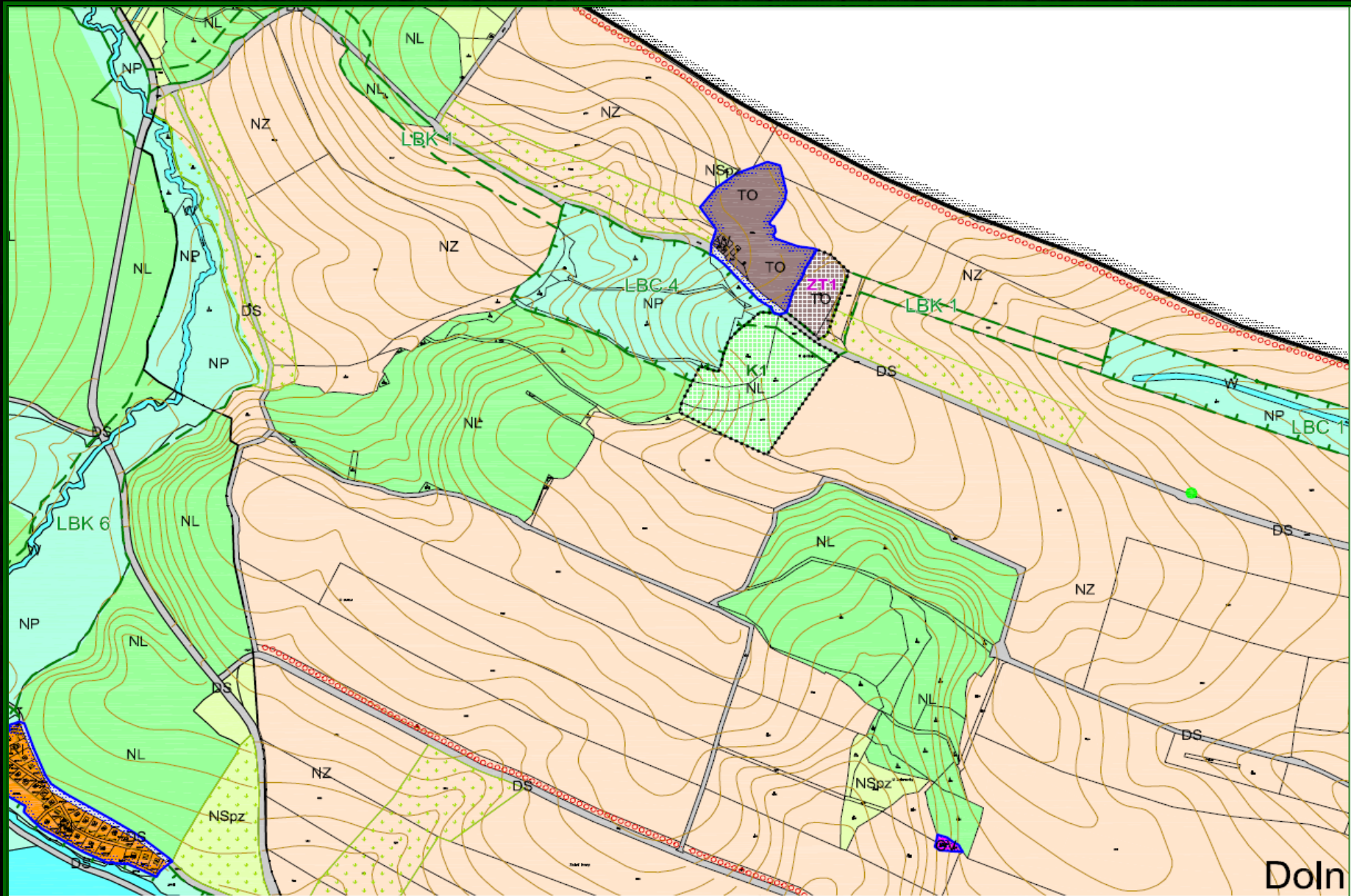
ÚROVEŇ

LOKÁLNÍ

REGIONÁLNÍ

NADREGIONÁLNÍ

Územní systém ekologické stability - ÚPO



Významné krajinné prvky (VKP)

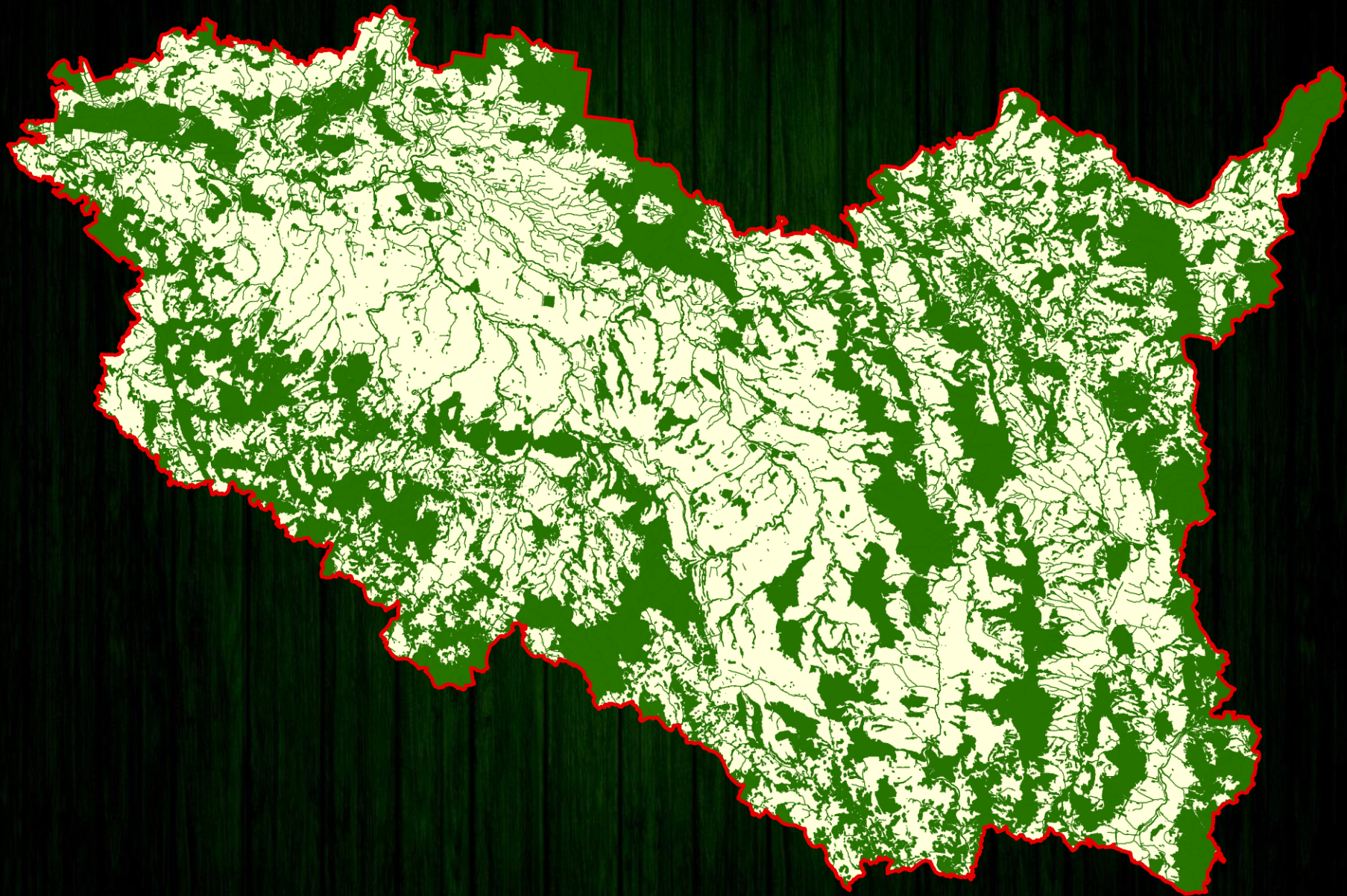
Definice – ekologicky, geomorfologicky nebo esteticky hodnotná část krajiny utvářející její typický vzhled nebo přispívající k její stabilitě

VKP ze zákona: - lesy, rašeliniště, vodní toky, rybníky, jezera, údolní nivy

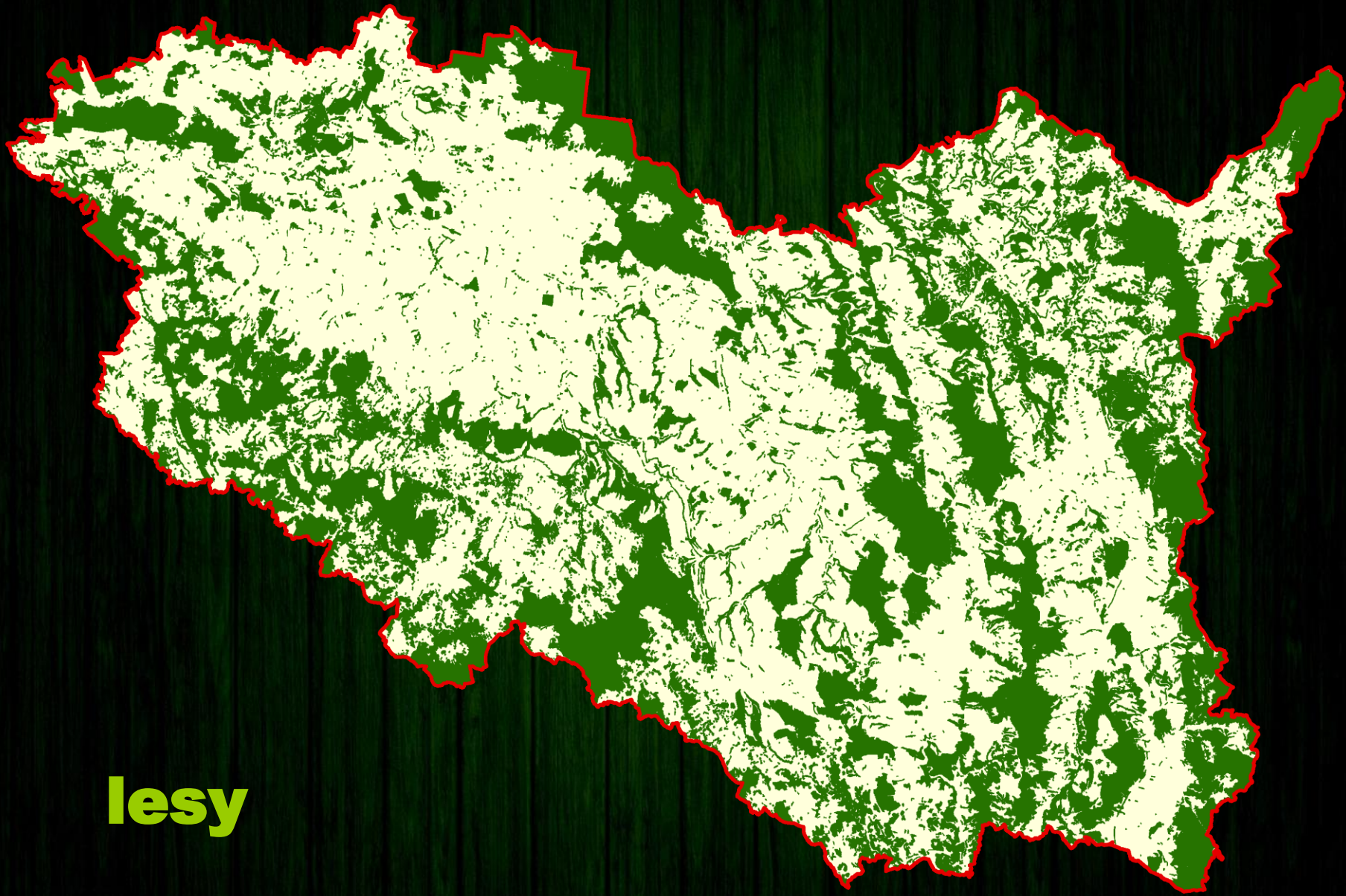
VKP registrované: - další hodnotné části krajiny (např. mokřady, stepní trávníky, remízy, meze, trvalé travní plochy, naleziště nerostů a zkamenělin, umělé i přirozené skalní útvary, výchozy a odkryvy, ...

ale: i cenné plochy porostů sídelních útvarů, včetně historických zahrad a parků)

Významné krajinné prvky



Významné krajinné prvky

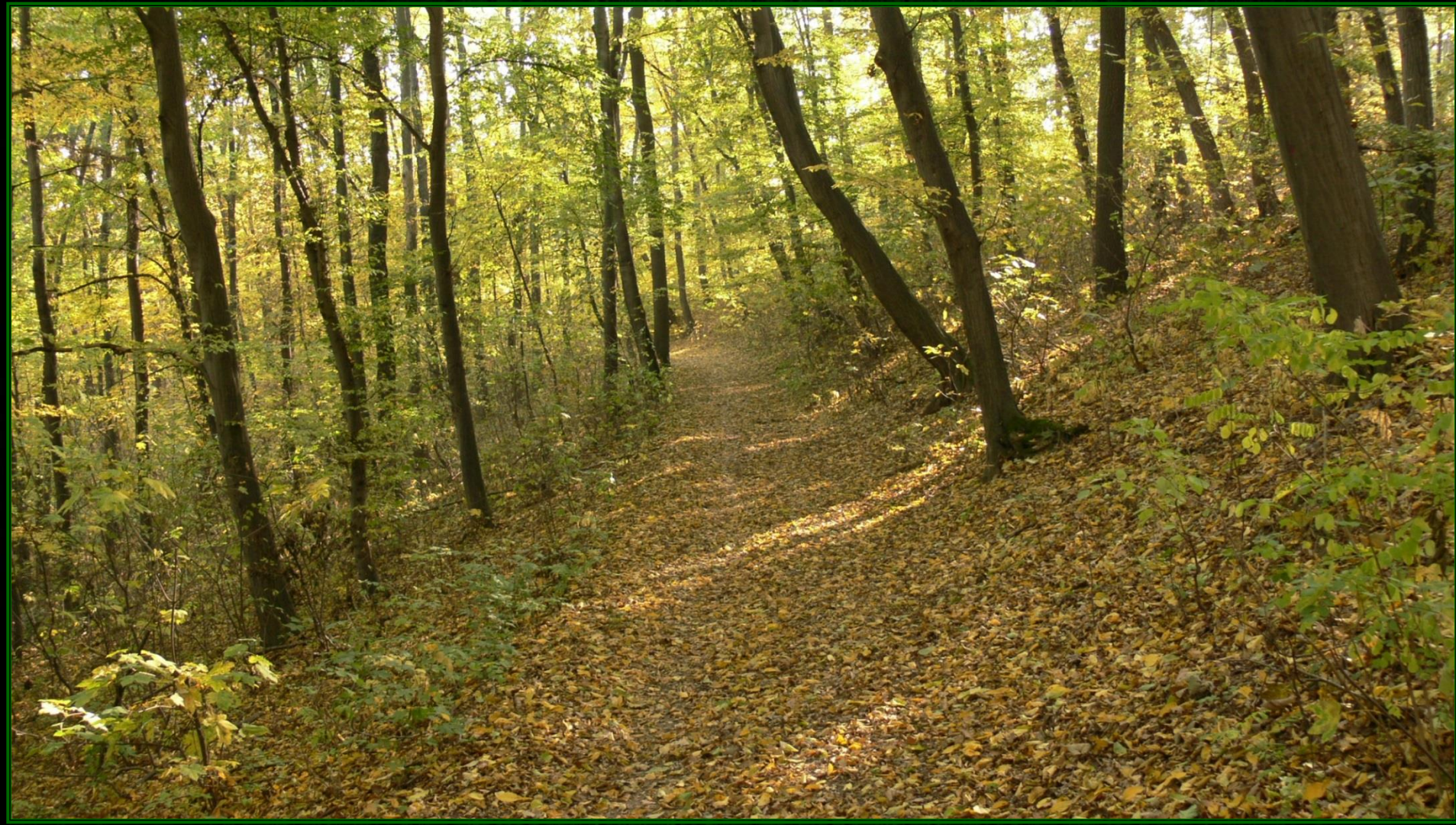


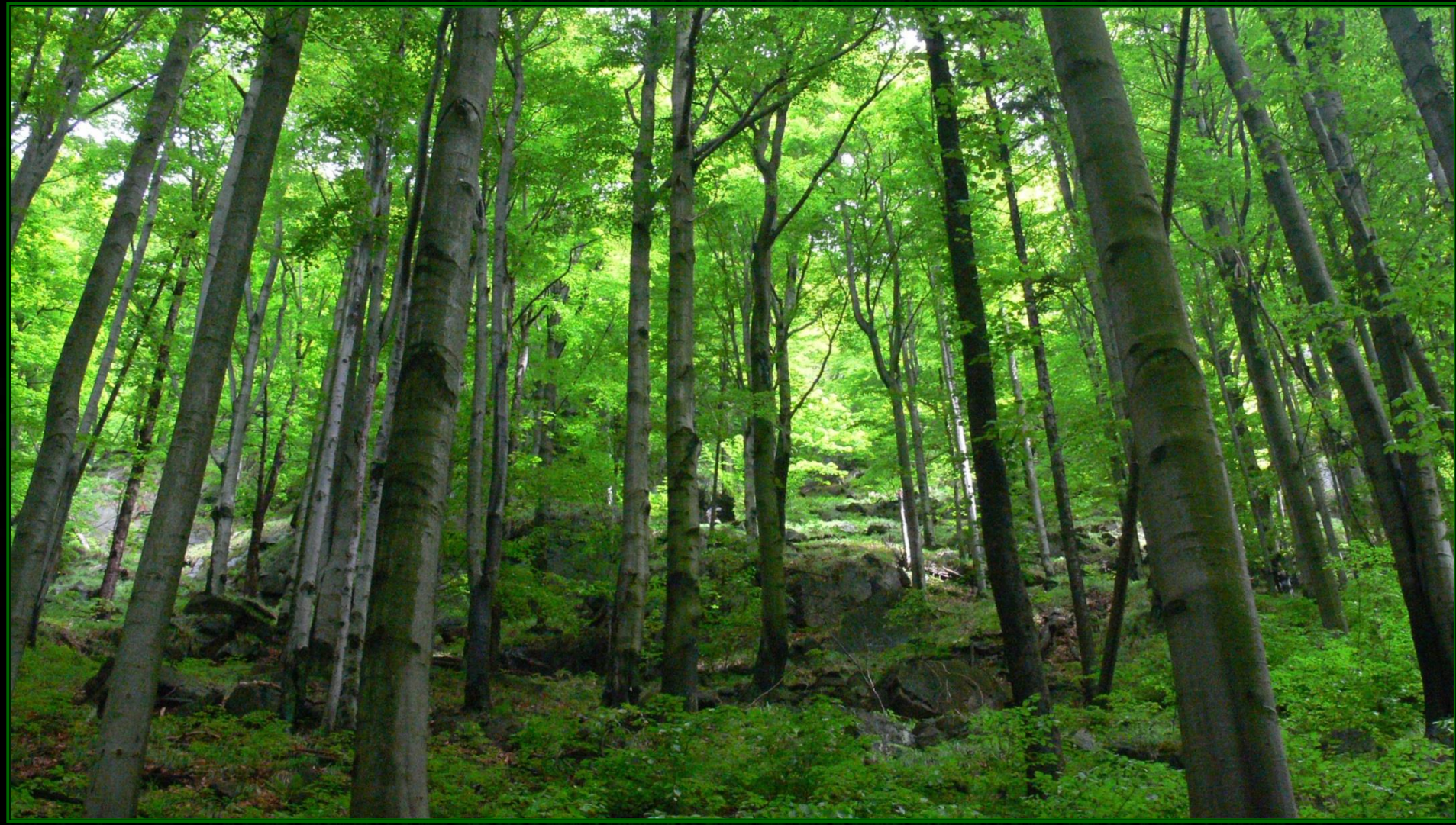
lesy



















Významné krajinné prvky

rašeliniště







© Dana Šípková
www.NATURFOTO.cz







Významné krajinné prvky



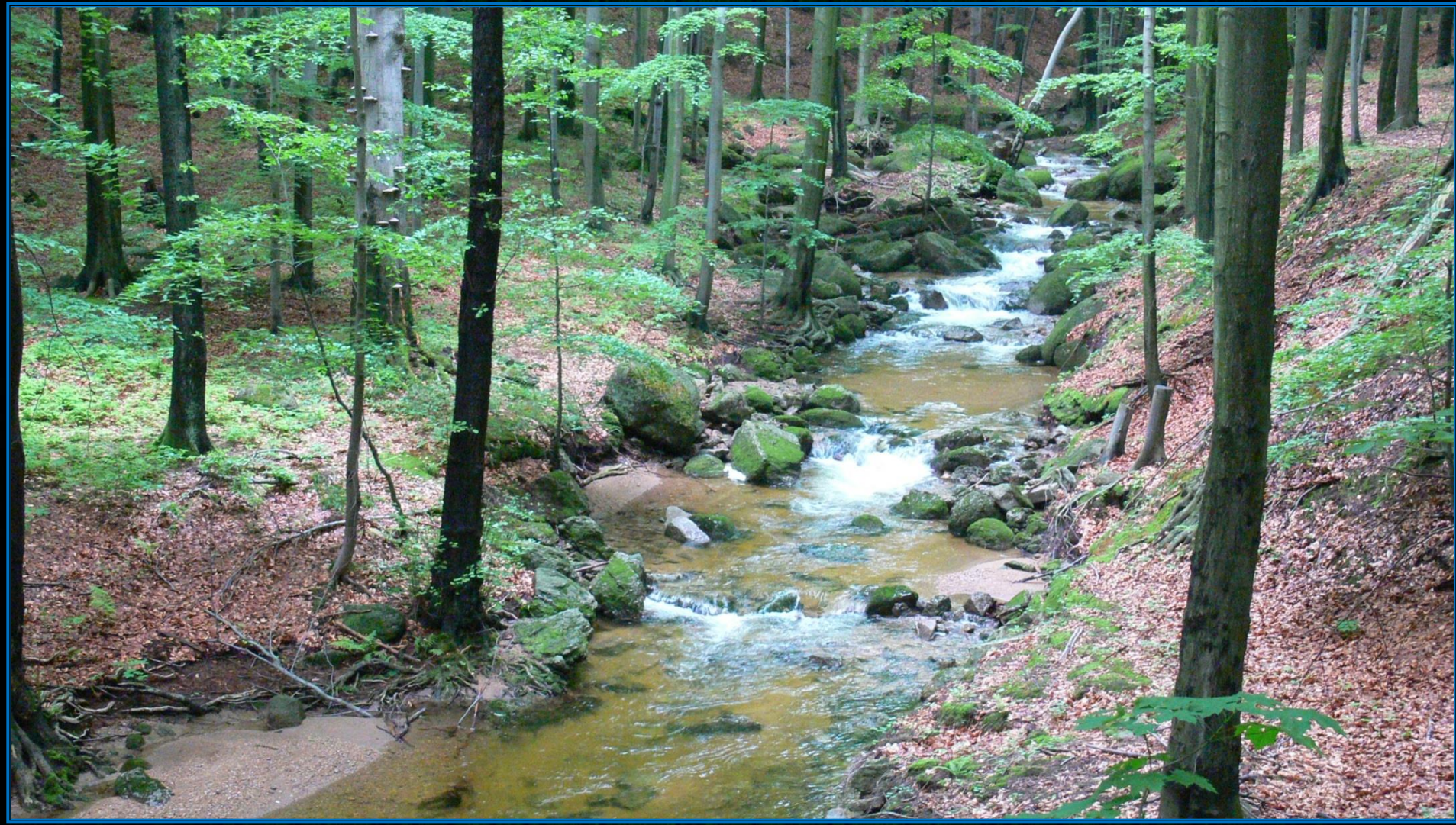
vodní toky

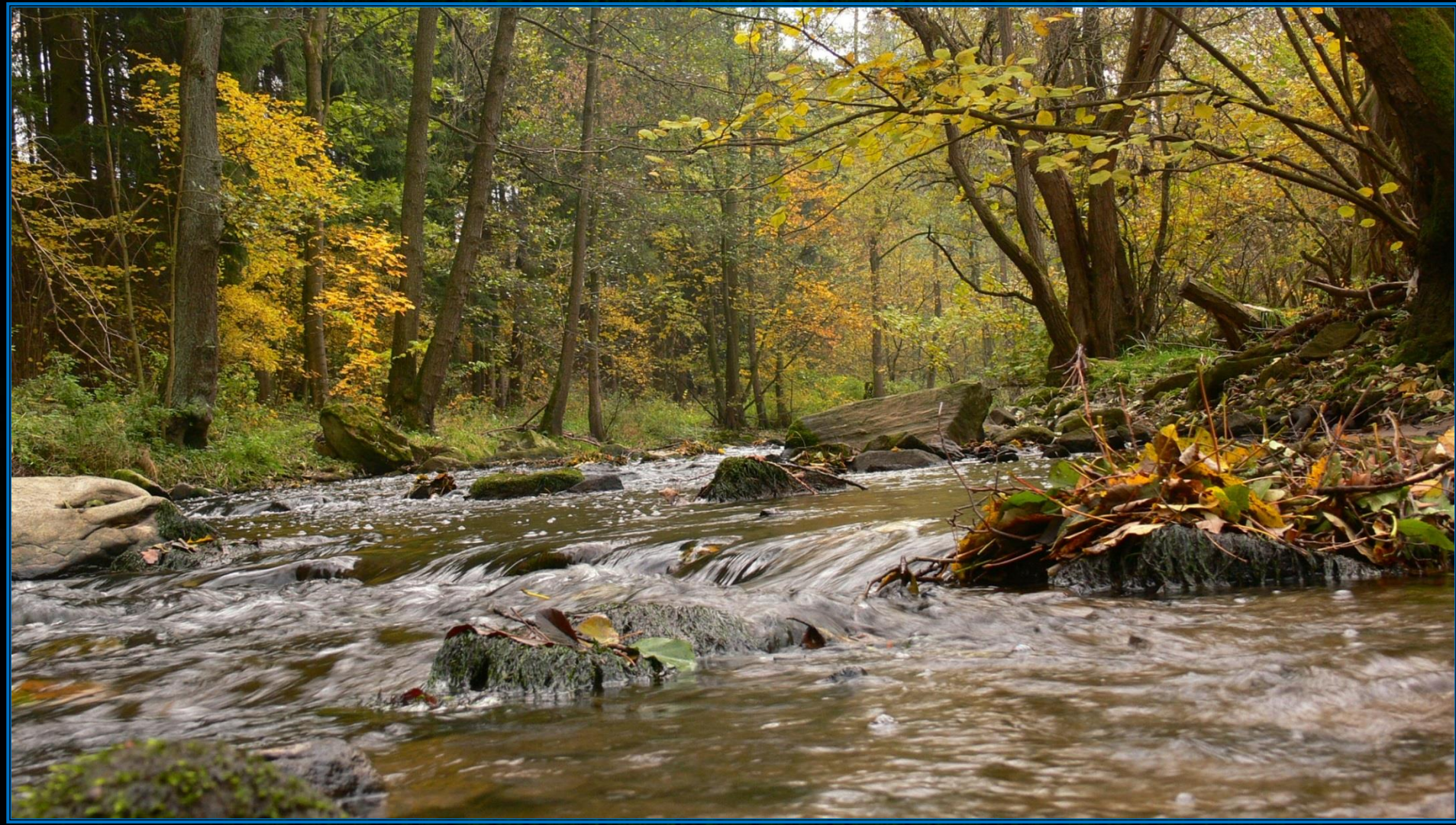




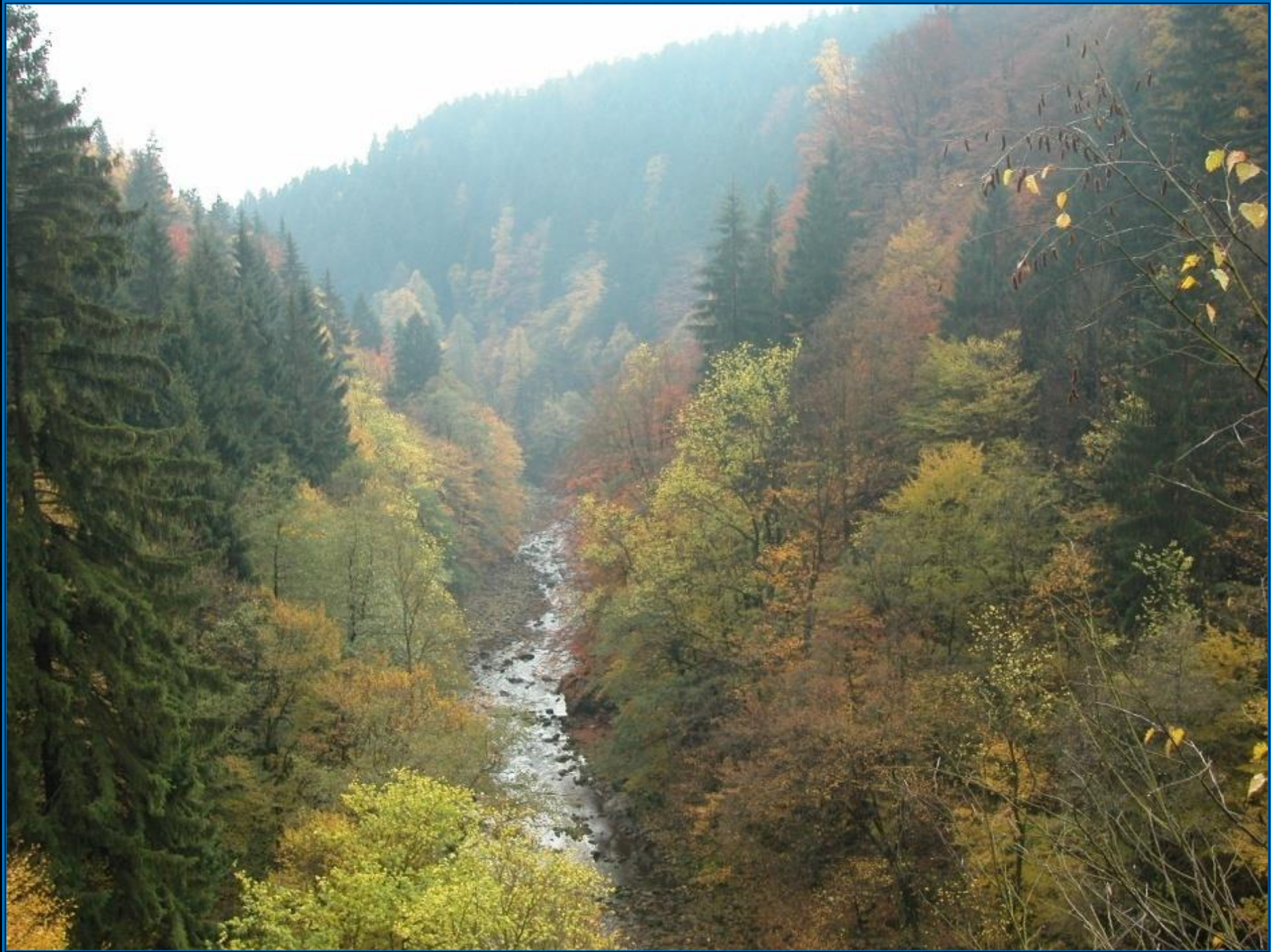




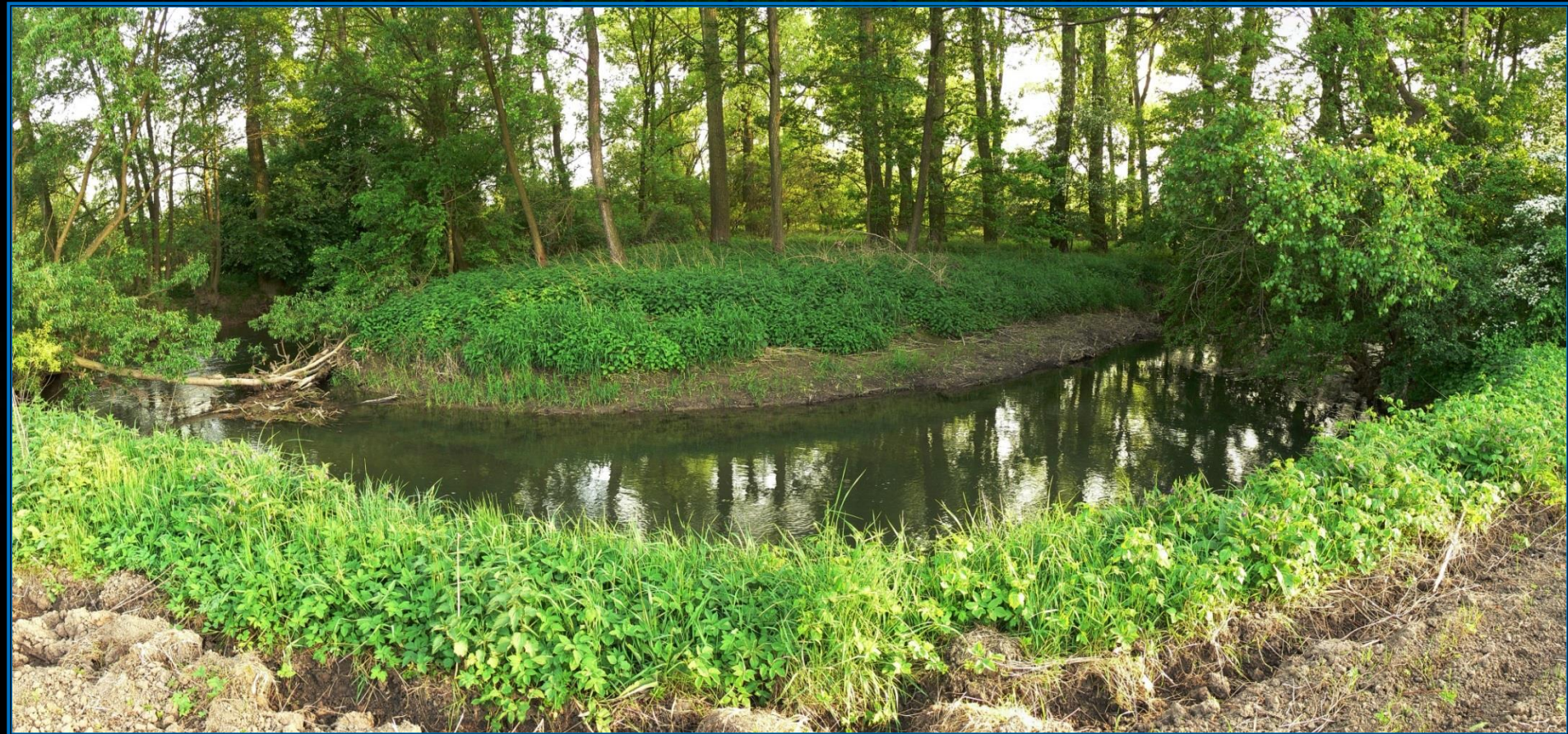






























Významné krajinné prvky



rybníky, jezera



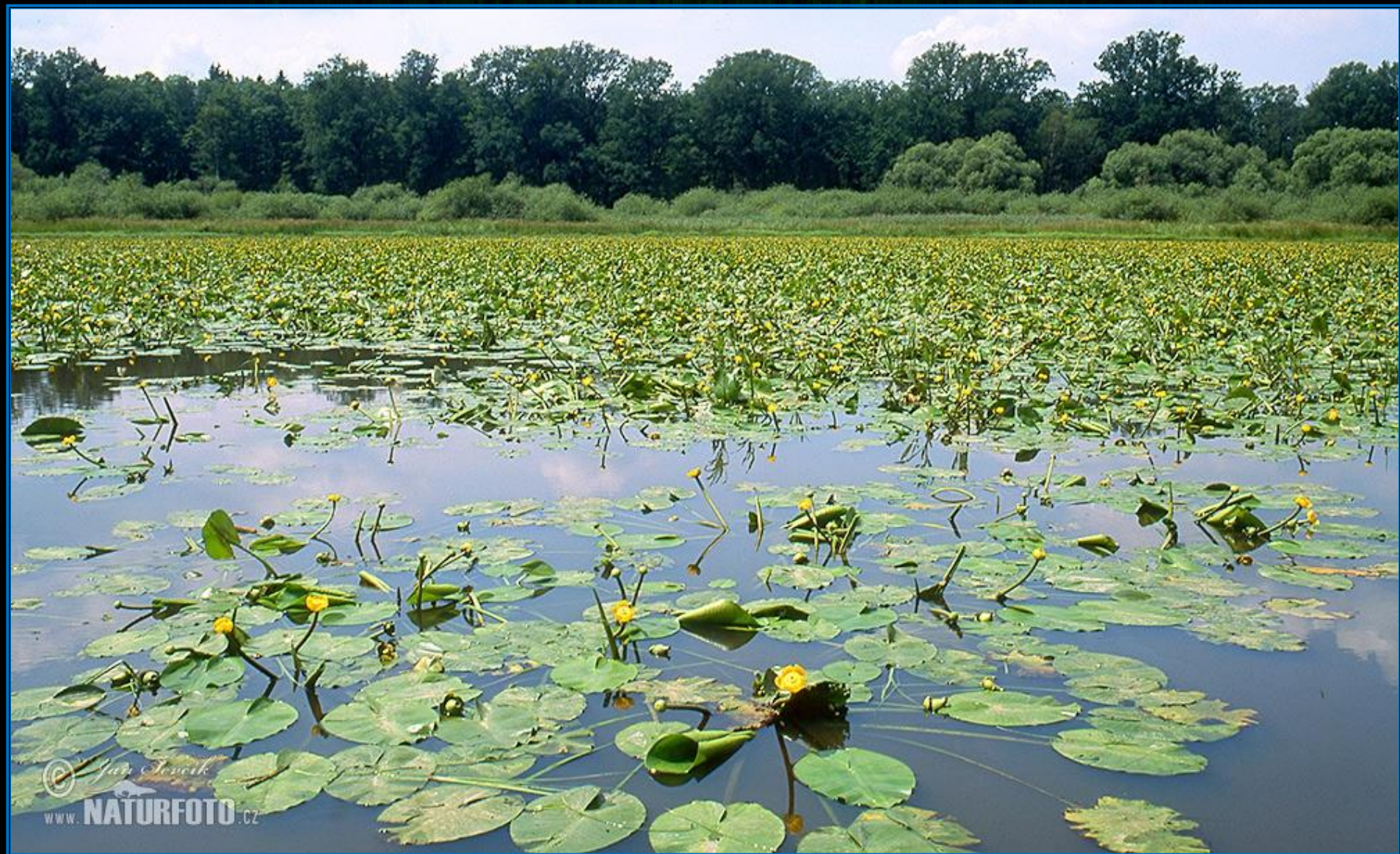




















Významné krajinné prvky

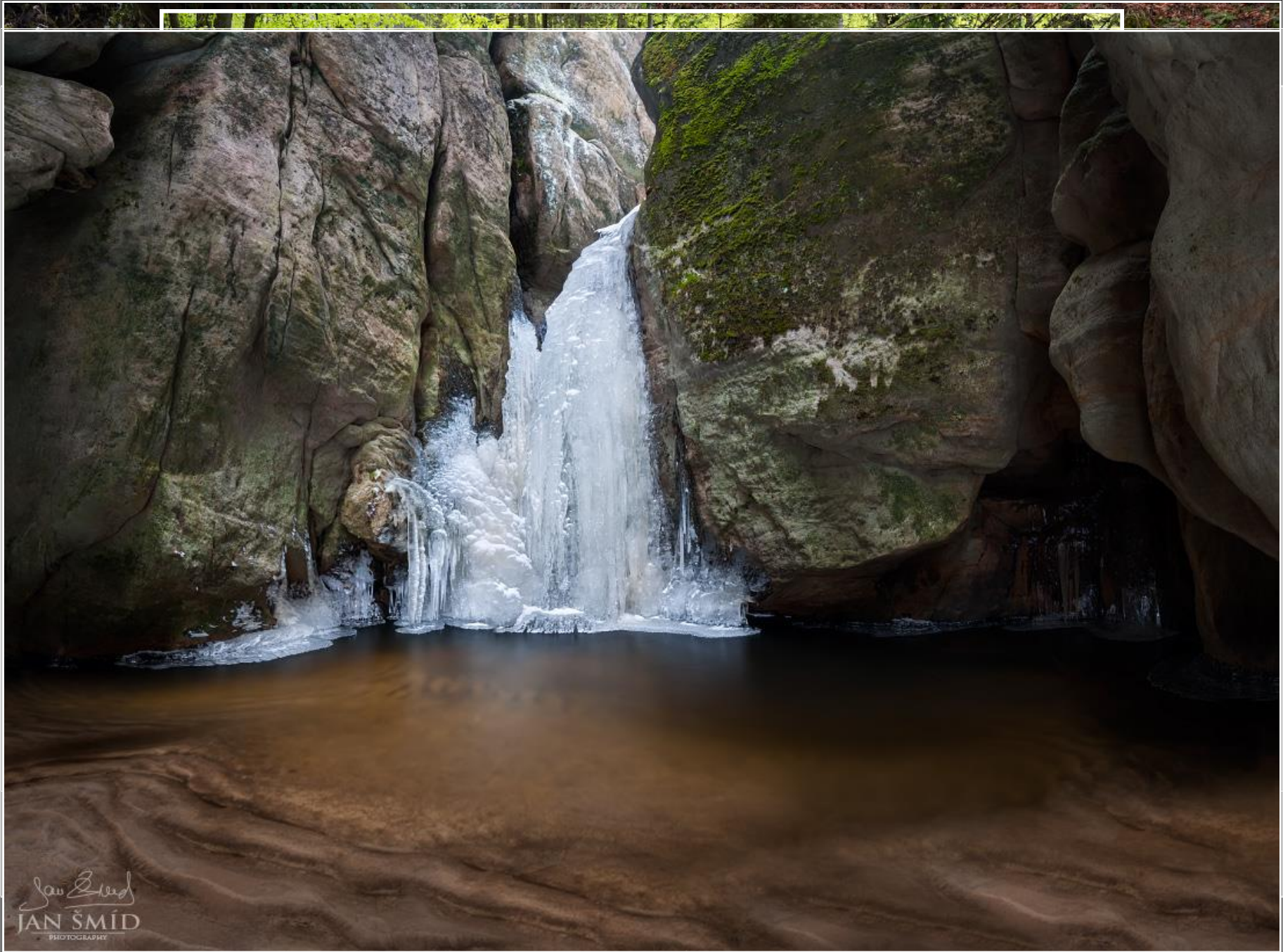
údolní nivy











Jan Šmíd
JAN ŠMÍD
PHOTOGRAPHY

PHOTOGRAPHY

Dřeviny

Definice – dřevina rostoucí mimo les

- ✿ je strom či keř
- ✿ rostoucí jednotlivě i ve skupinách
- ✿ ve volné krajině i v sídelních útvarech
- ✿ na pozemcích mimo lesní půdní fond

Dřeviny jsou chráněny před poškozováním a ničením.

Péče o dřeviny, zejména jejich ošetřování a udržování, je povinností vlastníků pozemků, na kterých dřeviny rostou.

Kácení ...

















<http://www.danielrericha.cz/kategorie/les-a-stromy-5/>

Krajinný ráz

Definice – je jím přírodní, kulturní a historická charakteristika určitého místa nebo oblasti.

Zásahy lze provádět pouze s ohledem na zachování významných krajinných prvků, zvláště chráněných území, kulturních dominant krajiny, harmonické měřítko a vztahy v krajině.

Řada metodik pro hodnocení

Subjektivní hodnocení – nelze měřit, vážit...

Krajinný ráz

KRAJINNÉHO RÁZU



Krajinný ráz



Krajinný ráz



Krajinný ráz

- ✿ barva krajiny...
- ✿ kulturní dominanty...
- ✿ příroda...
- ✿ člověk...



































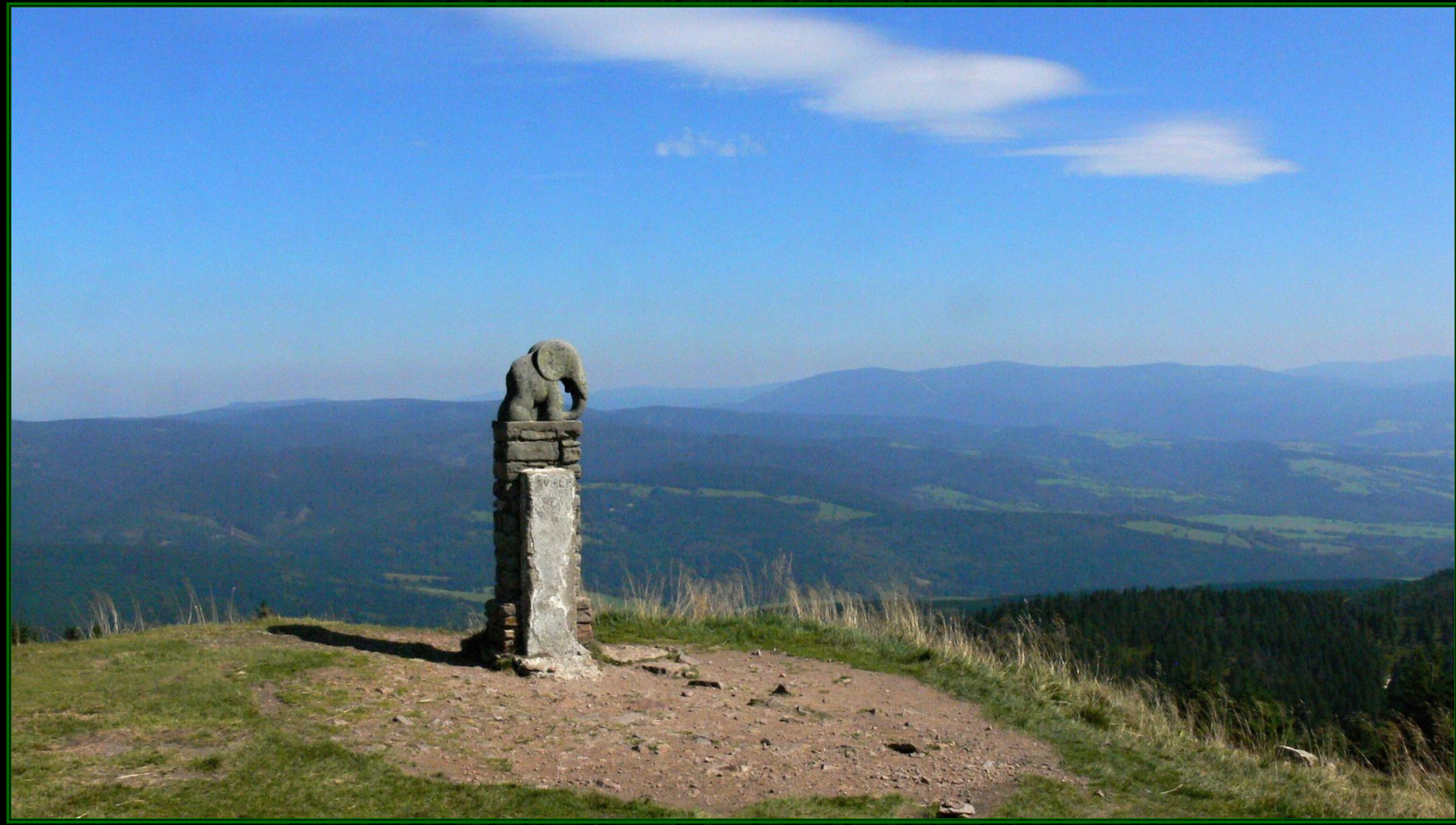




















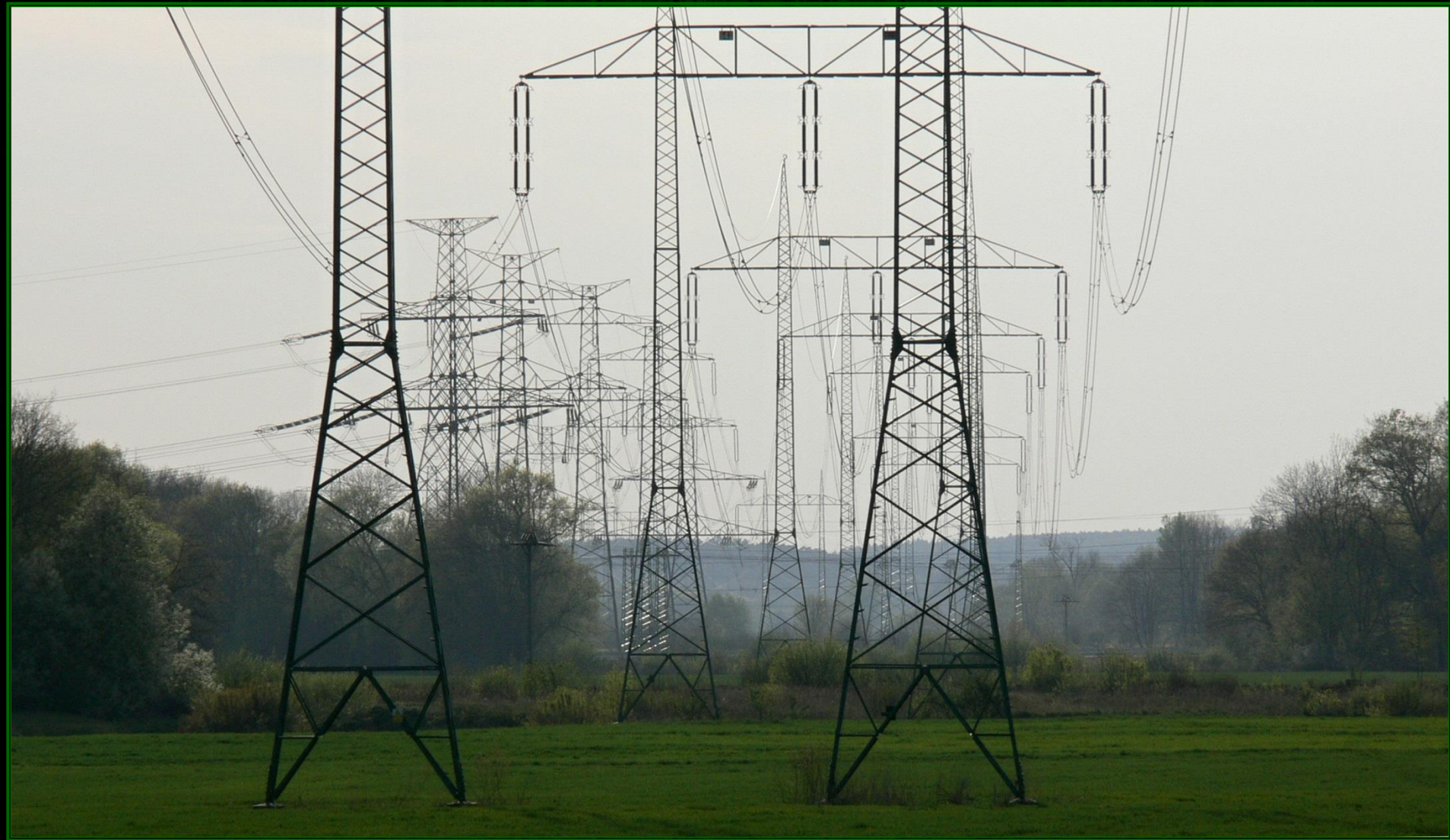
















































Přírodní parky

Definice – území k ochraně krajinného rázu s významnými soustředěnými estetickými a přírodními hodnotami.

Zřizují kraje (nařízením), výkon státní správy obecní úřady obcí s rozšířenou působností.

V nařízení stanoveny činnosti či zásahy, ke kterým je nutný předchozí souhlas OOP.

Přírodní parky



Přírodní parky

<u>PŘÍRODNÍ PARK</u>	<u>OKRES</u>	<u>ROZLOHA (ha)</u>
Bohdalov – Hartinkov	SY	6348.19
Doubrava	CR	437.77
Heřmanův Městec	CR	346.53
Jeřáb	UO	1407.20
Králický Sněžník	UO	5286.81
Lanškrounské rybníky	UO	243.02
Orlice	UO	5120.70
Suchý vrch Buková hora	UO	6424.76
Údolí Krounky a Novohradky	CR	510.63
Údolí Křetínky	SY	5315.75



























Miroslav Hajný

<http://www.fotohajny.eu/fotoalbum/krajina-moravskeho-slovacka/format-panoramaticky/>

Zvláštní ochrana přírody - územní

(část třetí zákona)

Zvláště chráněná území

velkoplošná

- ❖ národní parky (§ 15 – 24)
- ❖ chráněné krajinné oblasti (§ 25 – 27)



maloplošná

- ❖ národní přírodní rezervace (§ 28 – 32)
- ❖ národní přírodní památky (§ 35)
- ❖ přírodní rezervace (§ 33 – 34)
- ❖ přírodní památky (§ 36)





Velkoplošná území



chráněné krajinné oblasti

Maloplošná území



přírodní rezervace

přírodní památky

národní přírodní rezervace

národní přírodní památka

Zvláštní ochrana - územní

Základní ochranné podmínky – zákazy
dané zákonem

Bližší ochranné podmínky – činnosti
vázané na předchozí souhlas

Ochranná pásma – 50 m ze zákona nebo
stanovené na určitých parcelách (§ 37)

Označení v terénu – červené pruhy

Evidence – Ústřední seznam ochrany
přírody <http://drusop.nature.cz/>



ANONYMOUS
Anonymní uživatel
Čtvrtek 3. prosinec 2015

Přihlásit

Ústřední seznam ochrany přírody (ÚSOP)

Registr objektů ÚSOP

- Objekty ústředního seznamu
 - Zvláště chráněná území (§14)
 - Ptačí oblasti (§45e)
 - Evropsky významné lokality (§45a)
 - Smluvně chráněná území (§39)
 - Památné stromy (§46)
- Souhrnný přehled

Ostatní

- Nápověda
- Základní informace o aplikaci

Archiv ÚSOP

- Vyhlášovací dokumentace
- Ostatní právní dokumentace
- Povolení výjimek a souhlasy k činnostem
- Plány péče
- Souhmy doporučených opatření
- Ostatní odborné dokumenty
- Geodetická dokumentace

Mapový projekt

- Mapový projekt ÚSOP

Vyhledání

- Objekty ústředního seznamu
 Okresy
 ORP
 Pověř. obce
 Obce
 KÚ
 (upřesnění typu výstupu)

Kategorie

- | | |
|--|--|
| <input checked="" type="checkbox"/> Zvláště chráněná území | <input checked="" type="checkbox"/> Evropsky významné lokality |
| <input type="checkbox"/> Národní parky | <input checked="" type="checkbox"/> Ptačí oblasti |
| <input type="checkbox"/> Chráněné krajinné oblasti | <input checked="" type="checkbox"/> Smluvně chráněná území |
| <input type="checkbox"/> Národní přírodní rezervace | <input checked="" type="checkbox"/> Památné stromy |
| <input type="checkbox"/> Národní přírodní památky | |
| <input type="checkbox"/> Přírodní rezervace | |
| <input type="checkbox"/> Přírodní památky | |

Kód

Název chráněného objektu

Orgány ochrany přírody

Kraj

Okres

ORP

Pověřená obec

Obec

Katastrální území

Vyhledat Vyčistit

Zvláštní ochrana - územní

území	ČR	% ROZL.	Pk	% ROZL.
NP	4	1,51	0	0
CHKO	25	13,95	3	8,67
NPP	118	0,07	1	0
NPR	109	0,36	3	0,39
PP	1524	0,47	61	0,19
PR	814	0,53	44	0,62
PO	41	8,91	3	3,12
Sml	28	0,67	0	0
EVL	1075	9,96	54	1,5
PS	25076		2333	

Zvláštní ochrana - územní

okres	CHKO	NPP	NPR	PP	PR	PO	Sml	EVL	PS
CR	2	0	1	28	15	0	0	20	304
PA	0	1	1	19	11	2	0	16	180
SY	1	0	0	7	9	0	0	10	36
UO	1	0	1	7	11	1	0	14	1813
Pk	3	1	3	61	44	3	0	54	2333

1.

PŘÍRODNÍ REZERVACE

















2.

PŘÍRODNÍ REZERVACE













3.

PŘÍRODNÍ REZERVACE













4.

PŘÍRODNÍ PAMÁTKA



















5.

PŘÍRODNÍ REZERVACE

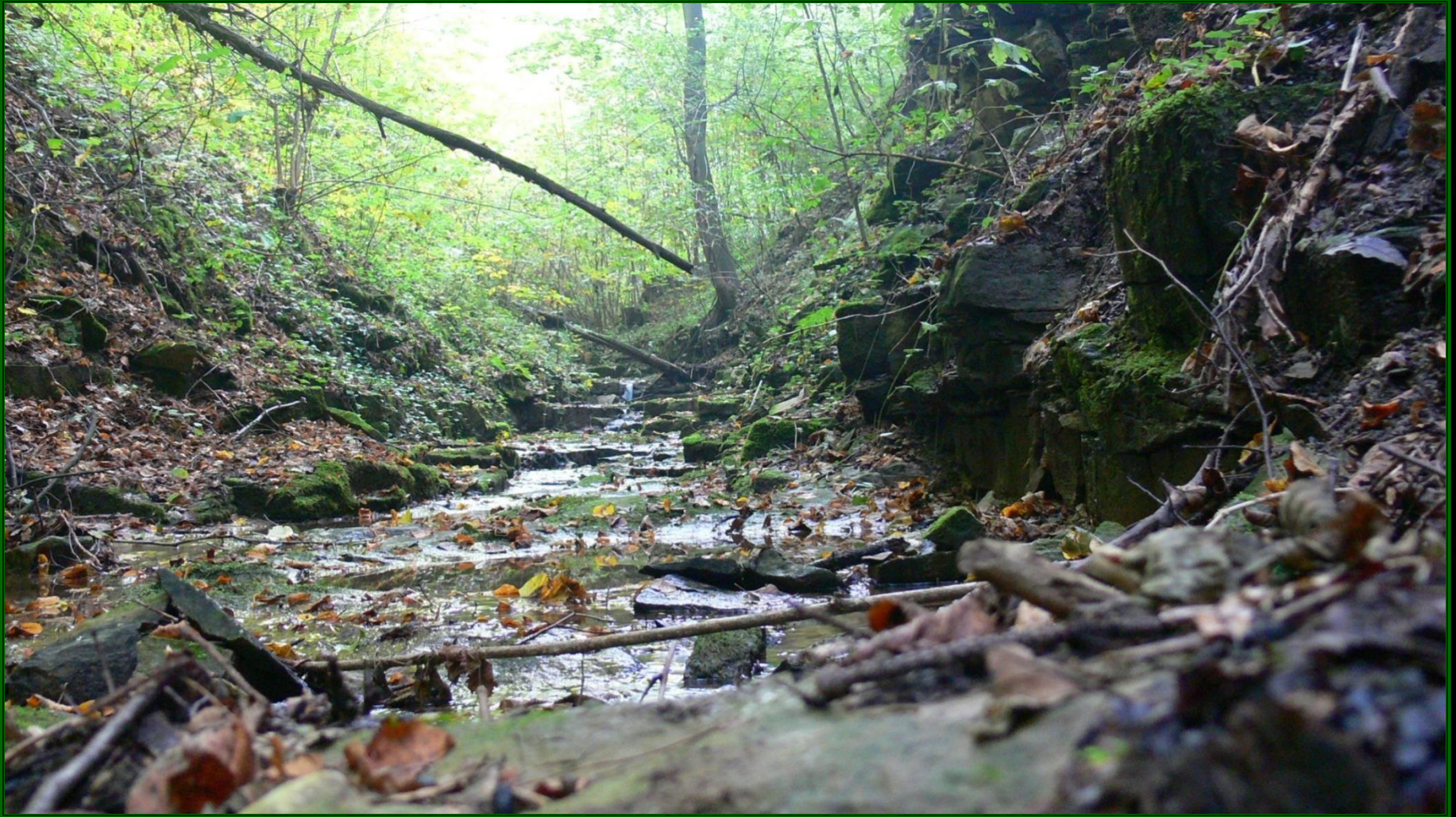










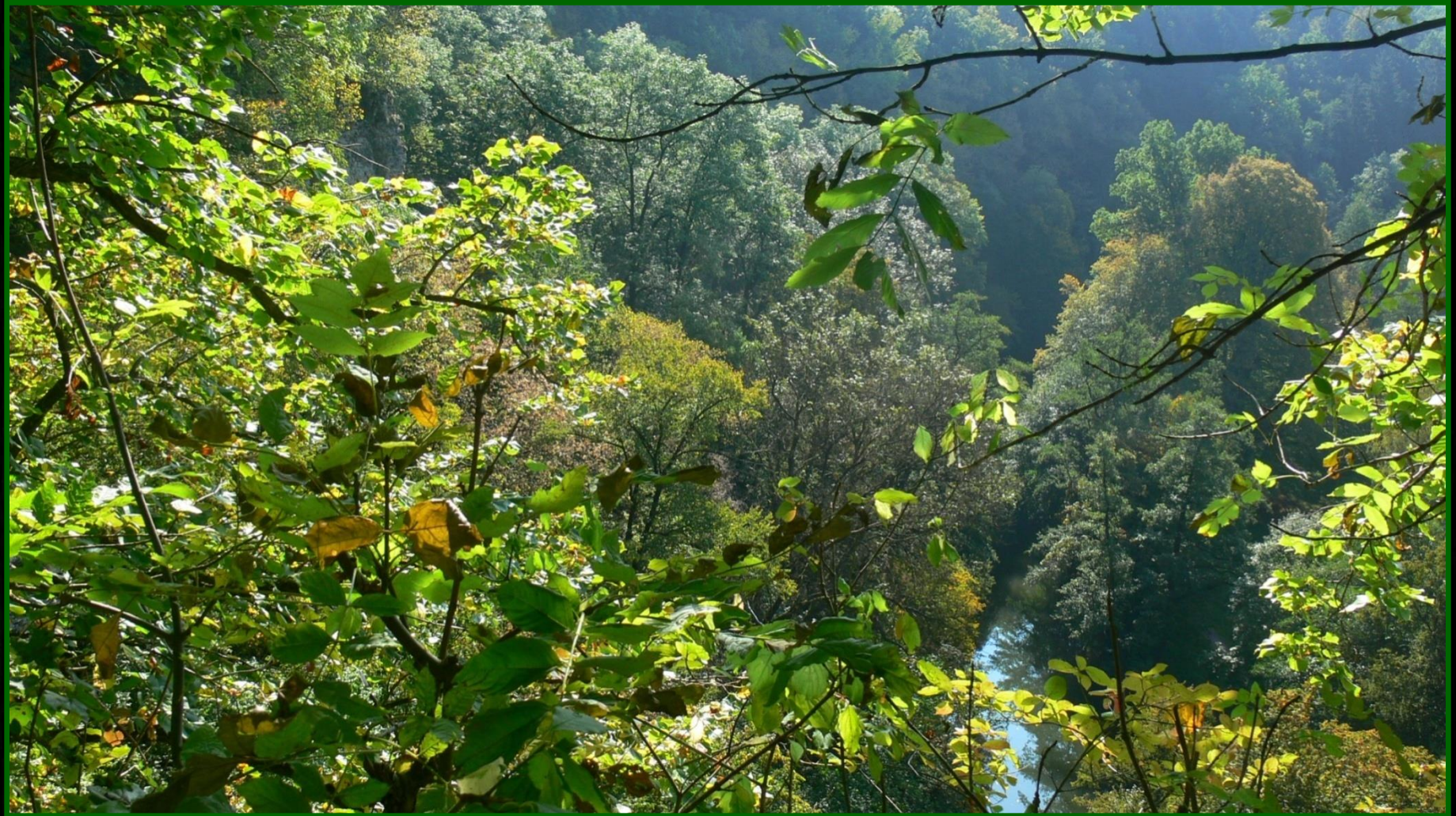


6.

PŘÍRODNÍ REZERVACE













7.

PŘÍRODNÍ PAMÁTKA







8.

PŘÍRODNÍ REZERVACE

















michal
balada .com

Michal Balada

<http://www.michalbalada.com/krajinarska-fotografie/galerie/cesko/>

Natura 2000

(část čtvrtá zákona)

Ptačí oblasti (§ 45e)

Směrnice Rady 79/409/EHS ze dne 2. dubna 1979 o ochraně volně žijících ptáků

Směrnice Evropského parlamentu a Rady 2009/147/ES ze dne 30. listopadu 2009 o ochraně volně žijících ptáků

Evropsky významné lokality (§ 45a - 45d)

Směrnice Rady 92/43/EHS ze dne 21. května 1992 o ochraně přírodních stanovišť, volně žijících živočichů a planě rostoucích rostlin

Ptačí oblasti

Zákon č. 114/1992 Sb.

Vymezované nařízením vlády; v něm stanoveny činnosti, pro které je třeba předchozí souhlas

Dosud v ČR vymezeno 41 ptačích oblastí

Ptačí oblasti v Pardubickém kraji:

Bohdanečský rybník (307 ha) – vyhlášena pro chřástala kropenatého (*Porzana porzana*)

Komárov (2 730 ha) – vyhlášena pro kalouse pustovku (*Asio flammeus*) a motáka pilicha (*Circus cyaneus*)

Králický Sněžník (30 192 ha; 11 732 ha v Pk) – vyhlášena pro chřástala polního (*Crex crex*)

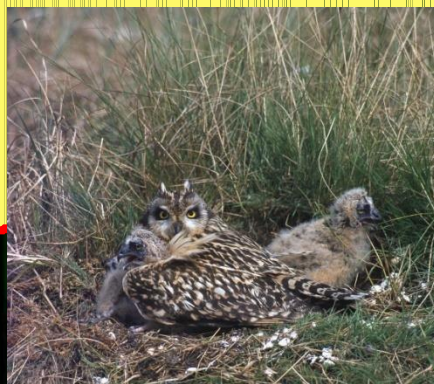
Ptačí oblasti

BOHDANEČSKÝ
RYBNÍK



CHŘÁSTAL
KROPENATÝ

KOMÁROV



KALOUS
PUSTOVKA

KRÁLICKÝ
SNĚŽNÍK

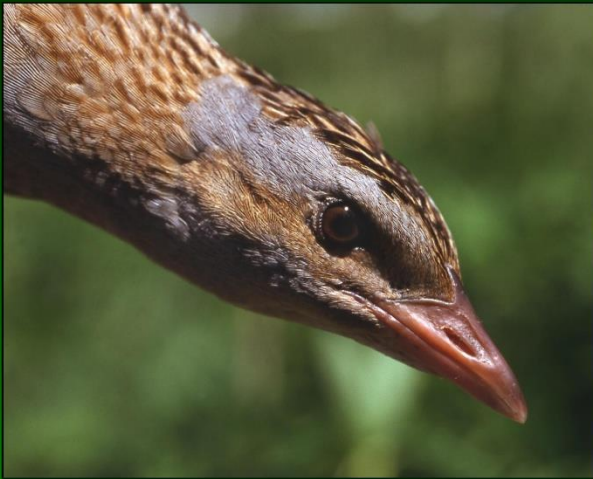


MOTÁK
PILICH



CHŘÁSTAL
POLNÍ

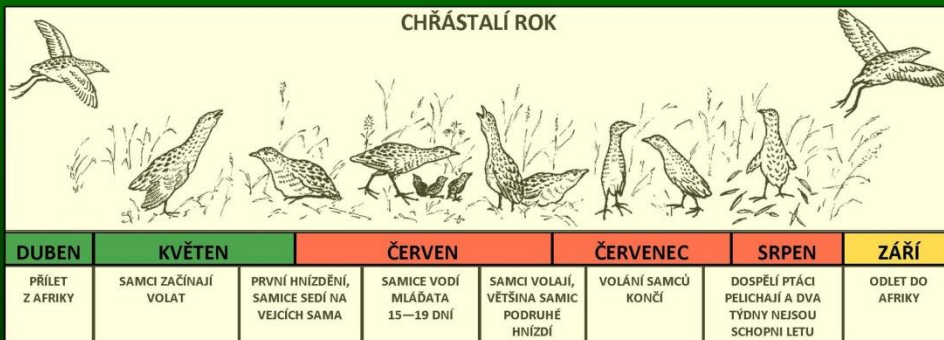
PTAČÍ OBLASTI



Rozloha: 30 192 ha (v Pardubickém kraji 11 739 ha)
Kraj: Pardubický, Olomoucký
Předmět ochrany: chřástal polní (*Crex crex*)

Hlavním cílem ochrany ptačích oblastí je zachovat příznivý stav stanovišť pro předmět ochrany a zabránit případné destrukci nejcennějších lokalit.
Ptačí oblast byla vymezena nařízením vlády ČR č. 685/2004 Sb. ze dne 8. 12. 2004.

Chřástal polní (*Crex crex*) je štíhlý pták, velký asi jako menší koroptev. Těžce vzlétá a hbitě prchá. Patří do řádu krátkokřídlých. Vyžaduje úkryt ve vysoké trávě (nejméně 20 cm). Vyhledává extenzivně a nepravidelně obdělávané nebo dlouhodobě nekosené louky, úhory a zaplevelené plochy. Důležitá je přítomnost mokřin, prameništ' a drobných struktur v krajině, jako jsou kamenné snosy, křoviny a keřové lemy, které po kosení luk poskytují vhodné úkryty. Z afrických zimovišť přilétá již koncem dubna a odlétá koncem září. Spatřit chřástala je velice obtížné i když ho slyšíme několik kroků od sebe. Samci v toku se ozývají svým impozantním drncivým „réprép“, kterým lákají samice. Tento nezaměnitelný hlas zní z luk od soumraku opakovaně a vytrvale po celou noc jen s krátkými přestávkami. Pár chřástalů se drží pospolu 7 – 10 dnů. Když samice snese vajíčka, samec ji opustí a láká další samici v okolí, nebo se přemístí i stovky kilometrů. Samice vodí svá mláďata asi dva týdny, pak vytvoří pár s dalším samcem. Kuřátka se líhnou po 2 – 3 týdnech, jsou celá černá a brzy opouštějí hnízdo. Ve věku pěti týdnů jsou schopna letu. Potravu chřástala tvoří hlavně hmyz, měkkyši a různé části rostlin.



Jak přispět k ochraně chřástala polního?

- nekosit všechny louky současně, ponechat části luk neposečené až do poloviny srpna, při sečení postupovat od středu k okrajům nebo v pruzích, vytypované plochy kosit 1x za 2 – 3 roky
- nezakládat trvalé pastviny na lokalitách obsazených chřástaly
- na pastvinách oplotit mokřady
- nepřevádět louky na ornou nebo lesní půdu
- vyloučit aplikaci hnojiv, včetně statkových

Evropsky významné lokality

- Obecná ochrana všech lokalit ze zákona
- Zvláštní ochrana vymezených přírodních stanovišť a biotopů některých druhů živočichů a rostlin
- Základní zákaz ze zákona – poškozovat a ničit
- Ochrana stanovišť:
 - Podrobné mapování biotopů -> Národní seznam ->
 - Předběžná ochrana -> Evropský seznam ->
 - Vyhlášení ZCHÚ (popř. smluvní ochrana) ->
 - Posuzování důsledků zásahů do stanovišť
- Zařazení lokalit do evropského seznamu: 1. vlna (2004 – NV č. 132/2005 Sb.), 2. vlna (2013 – NV č. 318/2013 Sb.), 3. vlna (2015 – NV ???)

Evropsky významné lokality



Příklad stanovištní
evropsky významné lokality:

Anenské údolí

















Příklad druhové
evropsky významné lokality:

Bouda





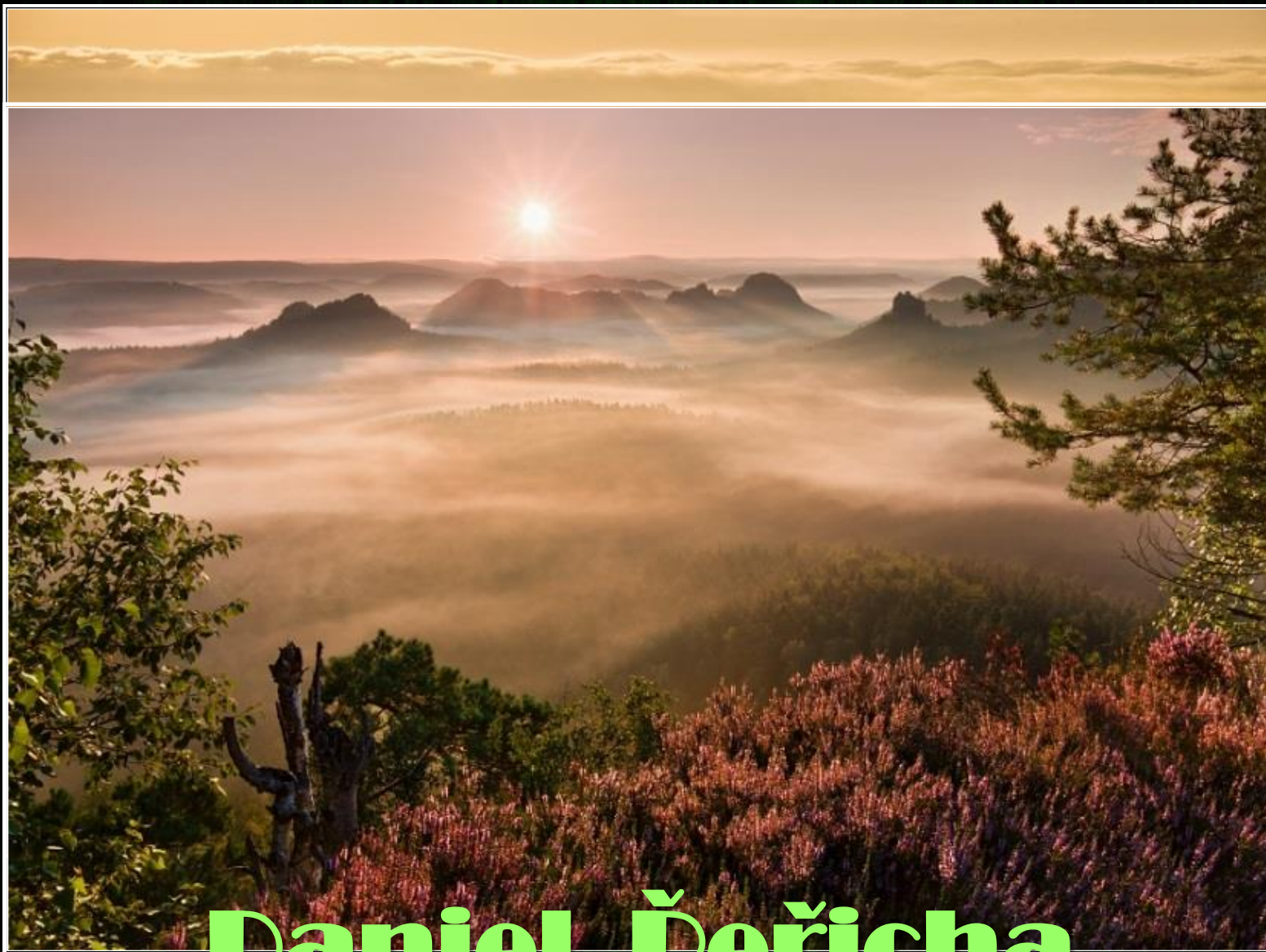












Daniel Řeřicha

<http://www.danielrericha.cz/kategorie/les-a-stromy-5/>

Zvláštní ochrana přírody - druhová

(část pátá zákona)

Památné stromy (§ 46, 47)

Významné stromy, jejich skupiny a stromořadí

Základní zákaz – poškozovat, ničit a rušit v přirozeném vývoji

Ošetřování se souhlasem OOP

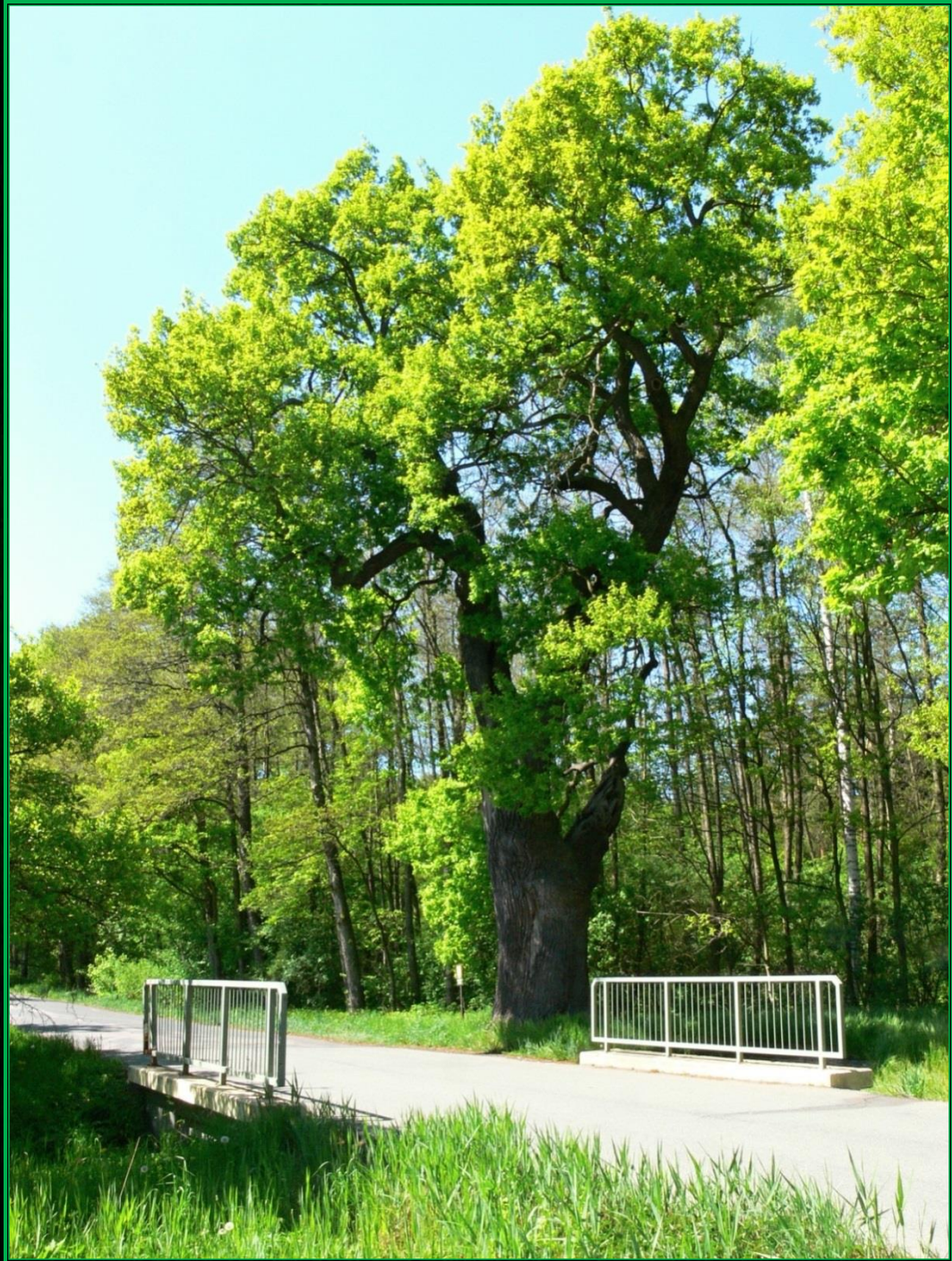
Ochranné pásmo – ze zákona desetinásobek průměru kmene v 1,3 m nad zemí nebo individuálně

Činnosti v ochranném pásmu vázané na předchozí souhlas OOP

Památné stromy













Zvláště chráněné rostliny, živočichové a nerosty (§ 48 - 51)

Rostliny a živočichové

Kategorie:

Ohrožené druhy

Silně ohrožené druhy

Kriticky ohrožené druhy

Seznamy:

Příloha II a Příloha III vyhlášky č. 395/1992 Sb.

Zákonem stanovené základní podmínky ochrany – pro rostliny (§ 49) i živočichy (§ 50); možnost udělení výjimky ze zákonných zákazů

Nerosty – seznamy nebyly dosud stanoveny

Zvláště chráněné rostliny a živočichové (§ 48)

Zákonem stanovené základní podmínky ochrany

pro rostliny (§ 49):

- ❖ chráněny ve všech svých podzemních a nadzemních částech
- ❖ ve všech vývojových stádiích
- ❖ chráněn je rovněž jejich biotop
- ❖ je zakázáno tyto rostliny sbírat, trhat, vykopávat, poškozovat, ničit nebo jinak rušit ve vývoji
- ❖ je též zakázáno je držet, pěstovat, dopravovat, prodávat, vyměňovat nebo nabízet za účelem prodeje nebo výměny

Zvláště chráněné rostliny a živočichové (§ 48)

Zákonem stanovené základní podmínky ochrany

pro živočichy (§ 50):

- ❖ chráněni ve všech svých vývojových stádiích
- ❖ chráněna jsou jimi užívaná přirozená i umělá sídla a jejich biotop
- ❖ je zakázáno škodlivě zasahovat do jejich přirozeného vývoje zejména je chytat, chovat v zajetí, rušit, zraňovat nebo usmrcovat
- ❖ není dovoleno sbírat, ničit, poškozovat či přemísťovat j
- ❖ jejich vývojová stádia nebo jimi užívaná sídla. Je též zakázáno je držet, chovat, dopravovat, prodávat, vyměňovat, nabízet za účelem prodeje nebo výměny

Kdo je pachatel ?

















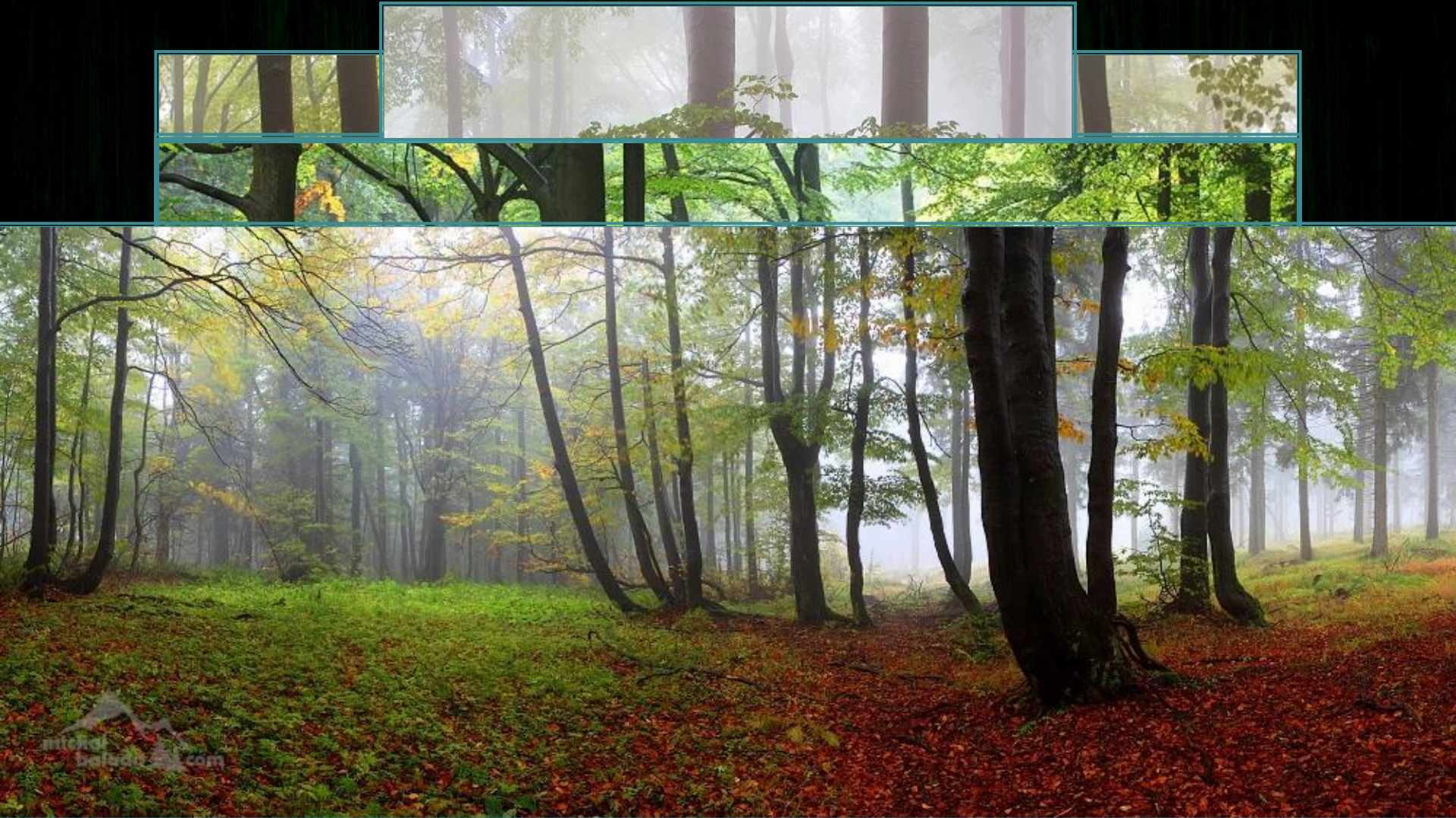












Michal Balada

<http://www.michalbalada.com/krajinarska-fotografie/galerie/cesko/>

Sankce (§ 86 – 88)

§ 86 - odstranění následků neoprávněných zásahů

§ 87 - přestupky

- do výše 10 000 Kč
- do výše 20 000 Kč
- do výše 100 000 Kč

§ 88 - pokuty právnickým osobám a fyzickým osobám při výkonu podnikatelské činnosti

- do výše 1 000 000 Kč
- do výše 2 000 000 Kč

MANAGEMENT

Speciální postupy či činnosti, zaměřené na zlepšení podmínek pro předmět ochrany

 pruhová nebo šachovnicová seč

 tvorba nebo obnova tůní

 výsadby a péče o ně

 údržba mokřadů

 narušování povrchů

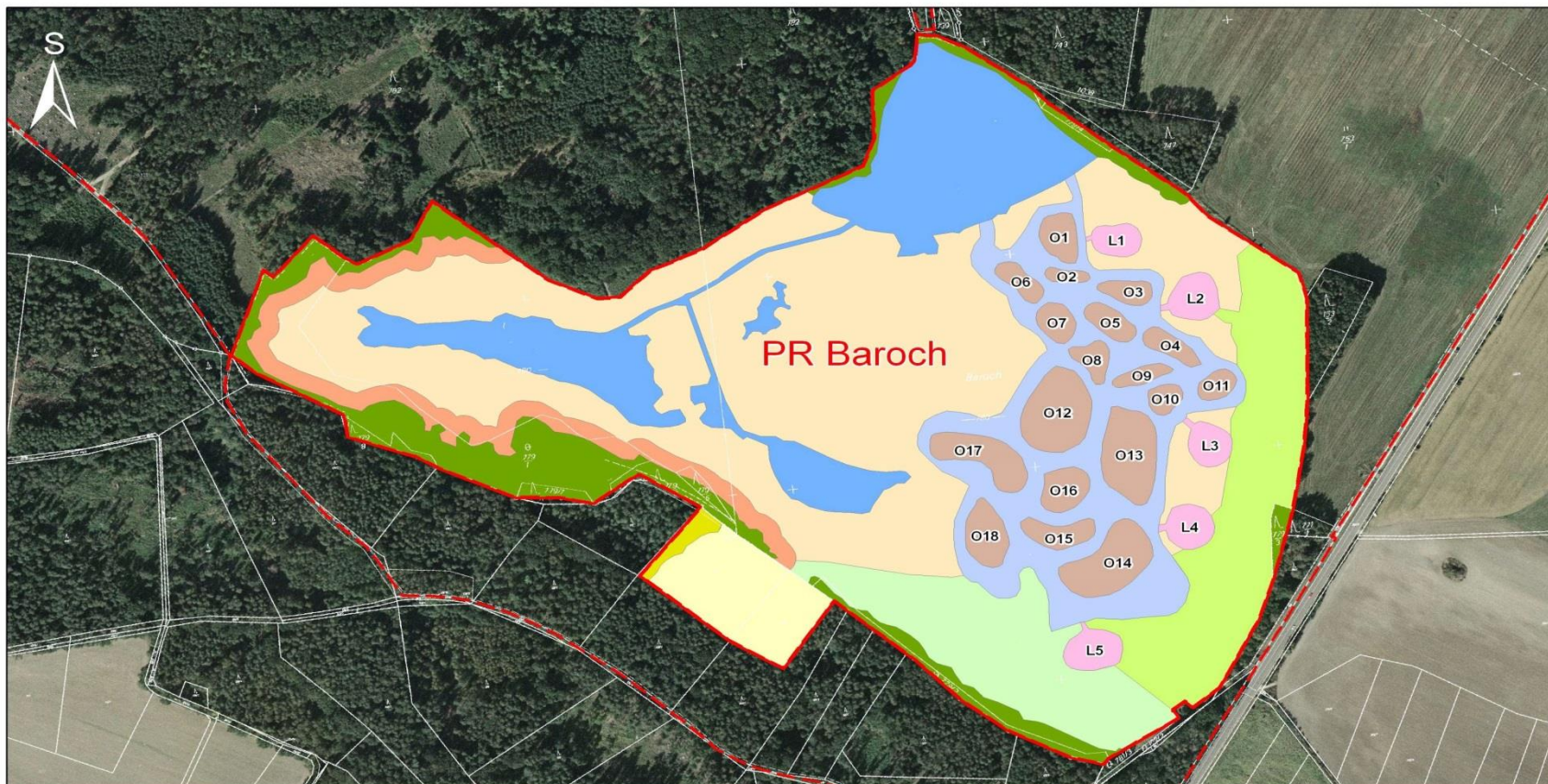
 pastva

 výřezy náletů

 ...

PLÁNY PÉČE

PR BAROCH - DÍLČÍ PLOCHY A PŘEHLED ZÁSAHŮ Příloha k plánu péče ke kap. 2.5.1., 2.5.2. a 2.5.3.



--- hranice ochranného pásma MZCHÚ

— hranice MZCHÚ

Přehled dílčích ploch:

1; louka - V; 1-2x každoroční kosení

2; louka - JV; 1x každoroční kosení

3; louka - J; 1x každoroční kosení

4; nálet; 1x každoroční kosení
skácení olší, vybudování tůň

5; lesní porost; bez zásahu

6; rákosina; bez zásahu

7; vodní plocha; bez zásahu

8; vodní kanály; 1x za 4-5 let kosení

9; 15 m široký lem; 1x za 3 roky odstranění náletu

10; ostrovy; každý 1x za 3 roky pokosit

11; laguny; každou 1x za 3 roky pokosit

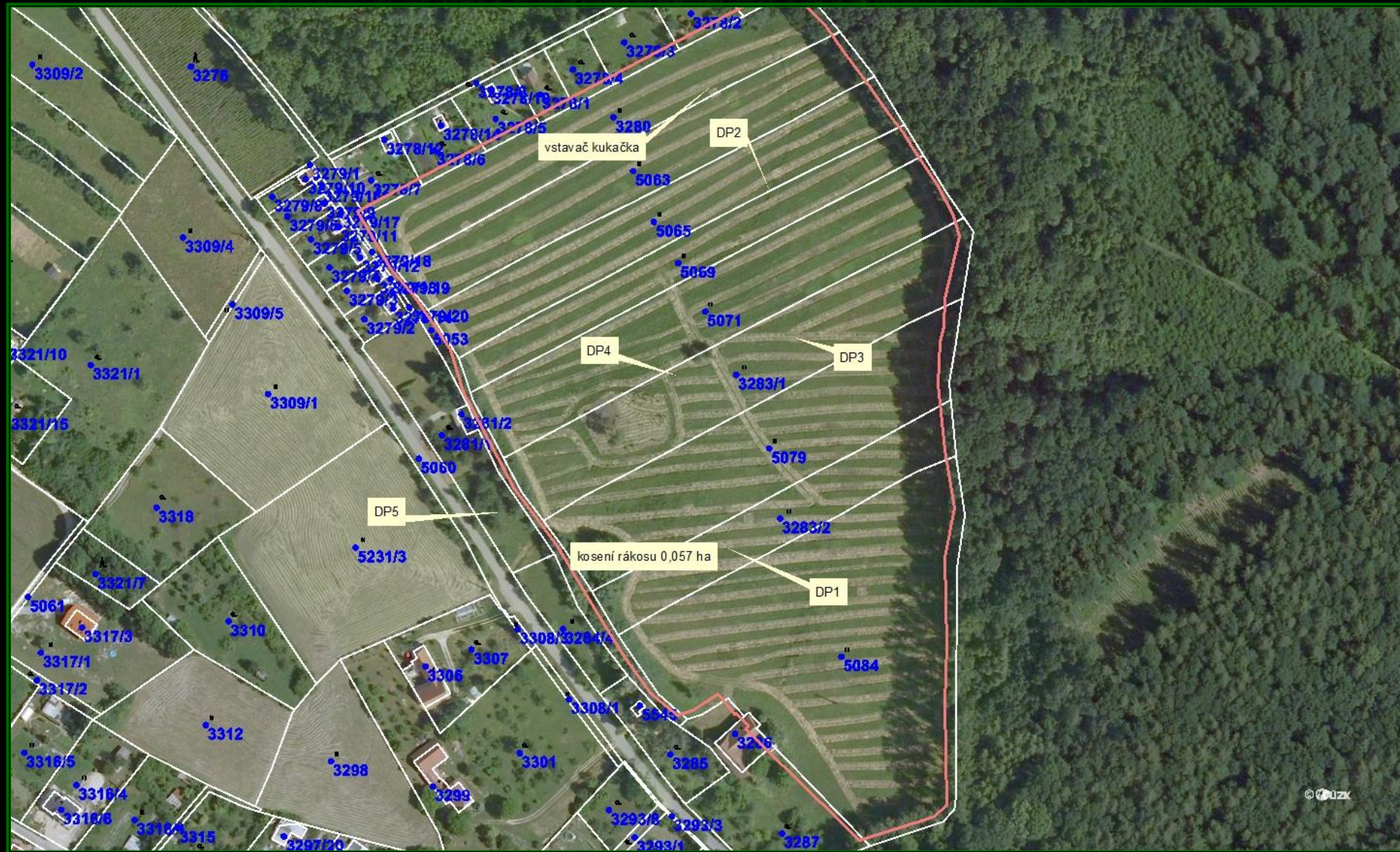
0 100 200 m

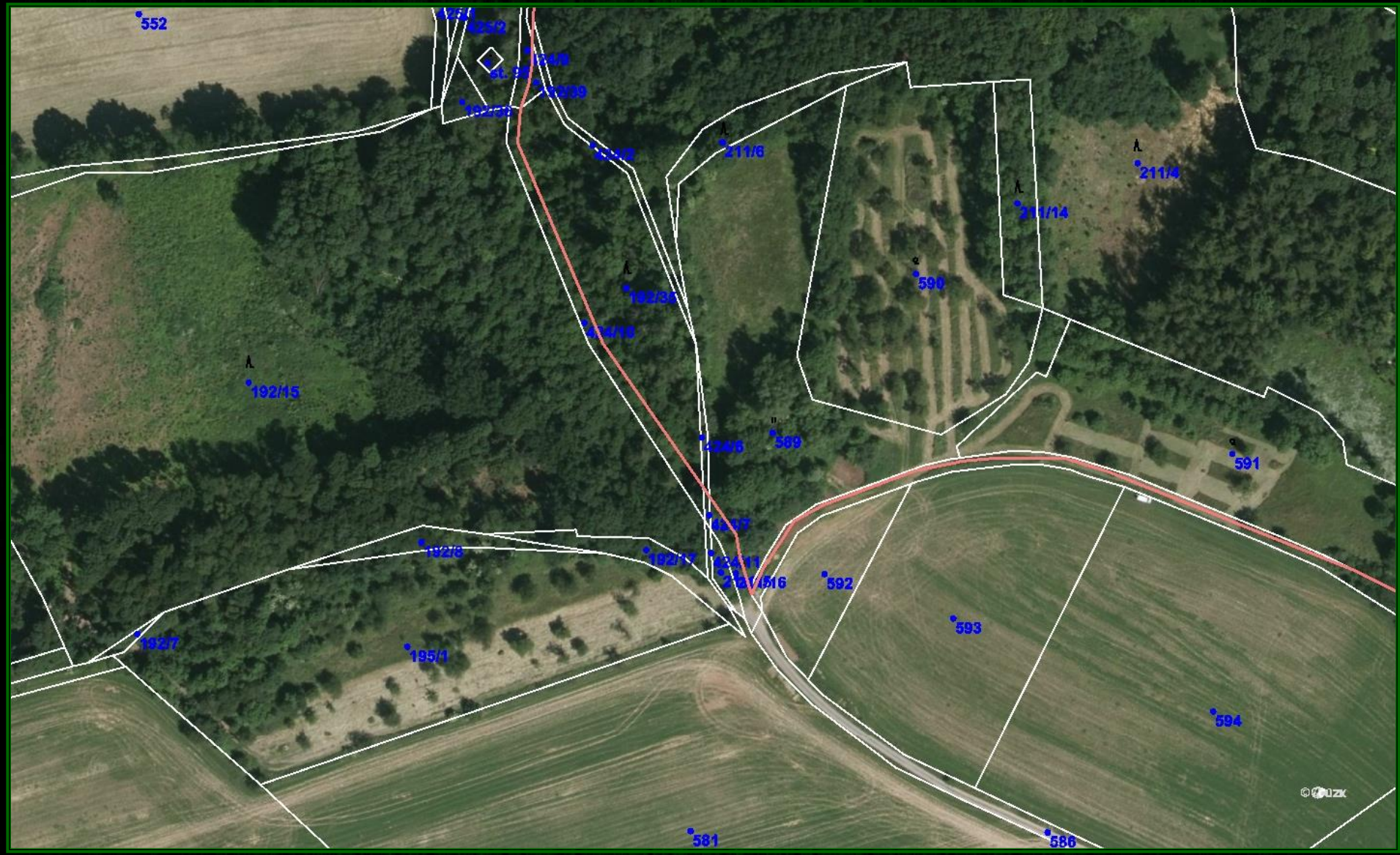
DATOVÝ PODKLAD MŽP:
© GEODIS Brno, spol. s r. o.
© ČÚZK, 2010

Zpracoval: AOPK ČR, Středisko Pardubice, 2010

Management - seč







552

192/1

192/2

192/3

192/39

192/38

192/37

211/6

A

211/4

A

211/14

A

192/15

C

590

A

192/35

A

192/18

B

589

B

192/16

B

192/17

B

192/11

B

192/16

592

C

591

192/7

192/8

192/17

195/1

593

594

581

586

© 2020 QZK





















Management - tůně







Management - výsadby







Management - mokřady





Management - povrchy

Národní přírodní památka Semínský přesyp Váté písky v Polabí



Chrástička mravčáková bývá často je v spoustě larv
mravčákovitých mravců. (Foto: M. Prácheň)



Obrovská mravčáková bývá často na hvozdě vyhledává
mravce. (Foto: M. Prácheň)



Malá čmouha vlnitá je typická pro slunné místech
s vlhkým vzduchem. (Foto: M. Prácheň)



Pálčivou trávu je jedním českým sádkovým druhem polabí. (Foto: T. Kubovský)



210 m n. m. / 0,22 ha

Život v písku
Na vzácných stanovištích otevřených píčin se vyskytují pouze rostliny a živočichové, kteří se dokážou přizpůsobit extrémním podmínkám prostředí. Každý písečný zde roste na jednom z posledních míst v Čechách. Typickým obyvatelům obrázkových písků je mravčáková tráva, která tvoří v písku nálevkovité pastě. Na kořist, kterou jsou často mravenci, dokáží čekat na dně pastě celé hodiny.

A co děti, mají si kde hrát?
Bez pravidelného rozcívání povrchu by písečná postupně zarostla vegetací. Děti, které si zde v písku hrají, tak přispívají k udržování přírodní památky.

EN
Semínský přesyp National Nature Reserve
A remnant of a sand dune from the end of the last glacial period is a unique habitat. Similar sites in the Polabí region have mostly disappeared as they got naturally overgrown by vegetation or were afforested by man. The sandy area hosts the Grey Hair-grass, Sand Thistle, Monard's Scoury or the rare Aeneasius Milk-witch. Thank you for your help! A nature-friendly behaviour.

Víte, že...

... v přibězích Ferdý Mravence od spisovatele Ondřeje Sekory se objevuje larva mravkolva? Jmenuje se **Ťutínek** a není to Ferdův kamarád.



© foto: **šestápeček** / **Agentura ochrany přírody a krajiny ČR, Společnost ochrany přírody v území**
Záchranné lesy v krajích střední a severní Moravy. Přírodní lesy chráněné pro Věc, Dělnice, že nám pomáhá.
• Hradba dřev je vyznačena dvěma vodorovnými červenými pruhy na stromech či sloupcích.
Horní pruh je namalovaný pro celou obvodu, dolní pruh na tři výhledy, které není součástí parkové.









Management - pastva









Radek Severa

<http://www.radeksevera.estranky.cz/>



Děkuji Vám za pozornost.

Vladimír VRÁNA

Krajský úřad Pardubického kraje
odbor životního prostředí a zemědělství
oddělení ochrany přírody

KONTAKT:

tel.: 466 026 470

e-mail: vladimir.vrana@pardubickykraj.cz

V prezentaci byly použity především vlastní fotografie; dále fotografie kolegů i autorů publikujících na internetu.