

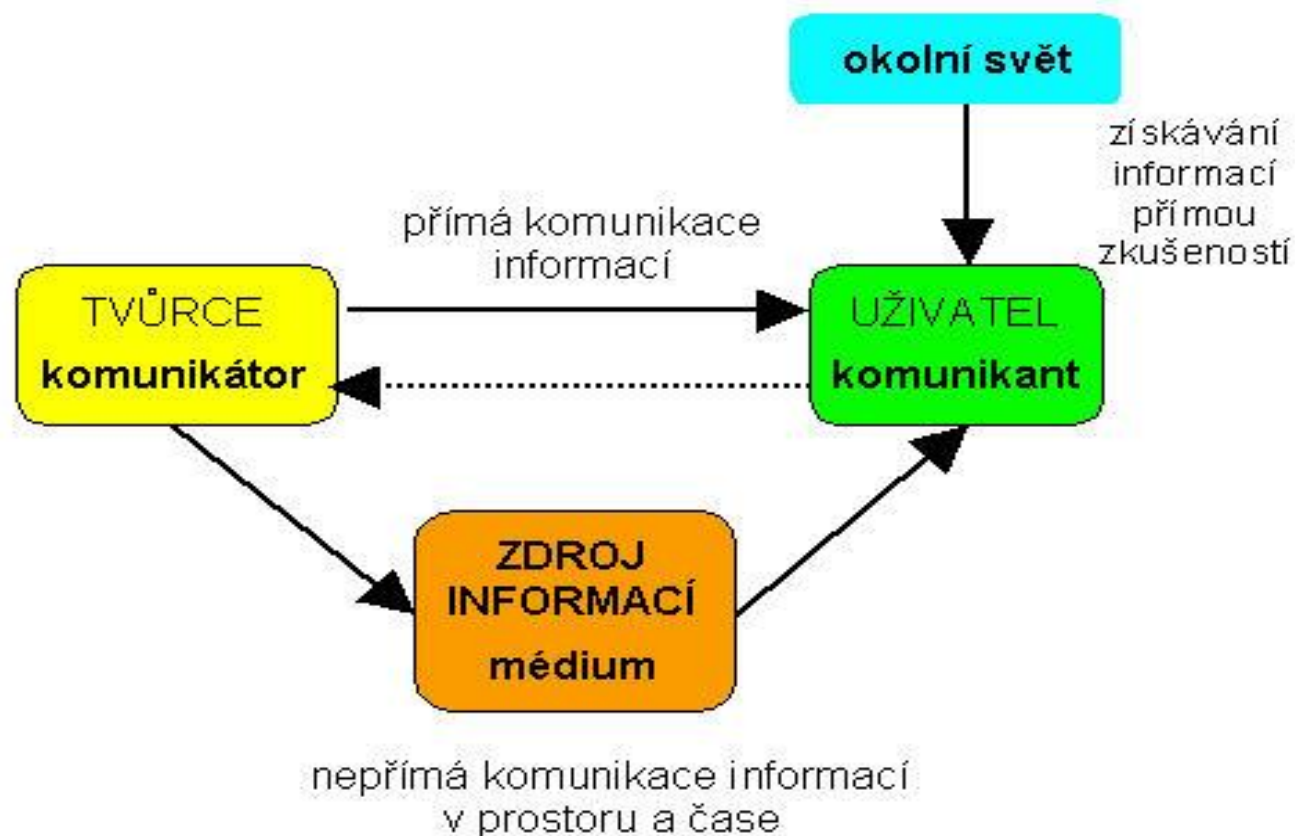
Univerzita Pardubice U3V, 16. 10. 2015, Dopravní fakulta Jana Pernera

*Příjemný den, dámy a pánové Vám
přeje*

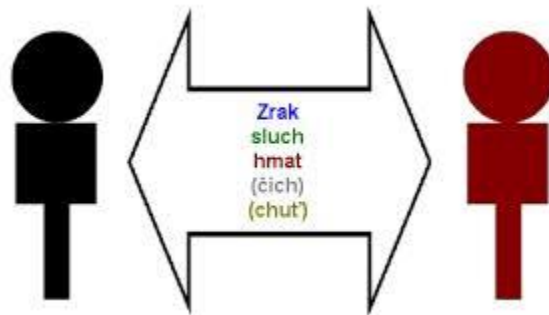
Zdenka Šándorová s tématem

***NARUŠENÁ KOMUNIKAČNÍ
SCHOPNOST***

Komunikace



.....▶ zpětná vazba










Teorie narušené komunikační schopnosti

📄 **Komunikace (z lat. Communicatio - spojování, sdělování, ale také přenos, společenství, participace) – nástroj sociální interakce**



Teorie narušené komunikační schopnosti

Osnova:

-  Teorie narušené komunikační schopnosti
-  Dělení poruch ze symptomatického hlediska
-  Vývojová nemluvnost, vývojová dysfázie
-  Získaná organická nemluvnost (afázie)
-  Získaná neurotická nemluvnost (mutismus, elektivní mutismus, surdomutismus)
-  Narušení zvuku řeči (palatolálie, rinolálie)
-  Narušení plynulosti řeči (balbuties)

Obsah

- 📄 **Narušení plynulosti řeči (tumultus sermonies)**
- 📄 **Narušení článkování (dyslálie)**
- 📄 **Narušení článkování (dysartrie)**
- 📄 **Opožděný vývoj řeči**
- 📄 **Další poruchy řeči**
- 📄 **Charakteristika edukačního procesu v logopedii - systém logopedické péče**
- 📄 **Školská logopedická institucionalizace, specifická činnost speciálně pedagogického centra**
- 📄 **Logopedická péče v resortu zdravotnictví a sociálních věcí**
- 📄 **Alternativní a augmentativní komunikace**

Základní pojmy

- ☞ **Řečová komunikace** je proces, v němž jsou mezi účastníky předávány informace. Zahrnuje příjem informace, její zpracování, rozumění obsahu a tvorbu odpovědi.
- ☞ **Jazyk** je základním systémem lidské komunikace, který je prakticky realizován mluvenou řečí, písmem, ale i manuálním způsobem.
- ☞ **Jazyk** má svůj slovník, gramatická a syntaktická pravidla.
- ☞ **Jazyk** je výrazem duševní činnosti člověka a může být nějakým způsobem předán v komunikačním procesu.

Základní pojmy

☰ **Individuální jazykový systém** je vyjádřením schopnosti jednotlivce osvojit si a užívat systém určitého jazyka (jazyků). Schopnost každého jedince v rozumění jazykovému kódu, rozvoji vlastní aktivní i pasivní slovní zásoby či v dovednostech užívat syntaktický systém daného jazyka jsou jedinečným způsobem odlišné a závislé na mnoha faktorech (věk, vzdělání, sociokulturní prostředí, zájmy apod.). Vývoj individuálního jazykového systému může být ztížen vlivem vrozené vývojové vady nebo narušen vzniklou vadou.

☰ **Řeč** (mluva) je praktickou zvukovou realizací jazyka. Zahrnuje motorické činnosti (dýchání, fonaci, artikulaci) v oblasti artikulačních orgánů (mluvidel).

Teorie narušené komunikační schopnosti

- ☞ **Teorie narušené komunikační schopnosti V. Lechty** osciluje mezi speciální pedagogikou, medicínou, psychologíí a jazykovědou.
- ☞ **„Komunikační schopnost člověka je narušená tehdy, když některá rovina jeho jazykových projevů (popřípadě i několik rovin současně) působí interferenčně vzhledem na komunikační záměr“.** Interferencí je v této souvislosti nazýván rušivý vliv poruch v procesu komunikace.
- ☞ Lechta uvádí tyto jazykové roviny: **lexikálně-sémantická, morfologicko-syntaktická, foneticko-fonologická.**

Teorie narušené komunikační schopnosti

- ☞ Hovoříme-li tedy o komunikační schopnosti, musíme ji chápat v celé šíři = **zvukové, obsahové, gramatické, pragmatické** (sociální uplatnění řeči) stránky řeči, složce **verbální i neverbální, receptivní i expresivní**.
- ☞ Lechta uvádí deset okruhů poruch ze symptomatického hlediska.
 - ☞ - vývojová nemluvnost (dysfázie)
 - ☞ - získaná organická nemluvnost (afázie)
 - ☞ - získaná neurotická nemluvnost (mutismus, selektivní mutismus, surdomutismus)
 - ☞ - narušení zvuku řeči (palatolálie, huhňavost)

Dělení poruch ze symptomatického hlediska

- ☞ - narušení plynulosti řeči (koktavost, breptavost)
- ☞ - narušení článkování (dyslálie a dysartrie)
- ☞ - narušení grafické podoby řeči (dysgrafie, dyslexie, dyskalkulie, dysotrografie)
- ☞ - symptomatické poruchy řeči (provázejí dominující postižení, narušení či onemocnění)
- ☞ - poruchy sluchu
- ☞ - kombinované vady a poruchy řeči
- ☞ - pro doplnění další autoři uvádějí také opožděný vývoj řeči.

Vývojová nemluvnost, vývojová dysfázie

📄 **Vývojová nemluvnost** je porucha centrální, neschopnost nebo snížená schopnost verbálně komunikovat, i když podmínky pro vytvoření této schopnosti jsou dobré (neurotické a psychiatrické nálezy negativní, inteligence přiměřená, sociální prostředí stimulující, nepřítomnost sluchové vady, ...) Zasahuje impresivní i expresivní složky řeči, přesahuje fatický charakter (pojí se i s deficitem v oblasti jemné motoriky, grafomotoriky, paměti a pozornosti).

📄 **Dysfatici** jsou lehce unavitelní, narušená je sféra emocionální, zájmová i motivační.

Získaná organická nemluvnost (afázie)

- 📄 **Získaná organická nemluvnost (afázie)** se projevuje ztrátou naučených schopností dorozumívat se řečí.
- 📄 Jde o centrální poruchu organického původu (lokální poškození mozku),
- 📄 Řeč byla již plně vyvinuta a na základě poškození dominantní hemisféry (nádory, úrazy, CMP, záněty mozku atd.) dochází k porušení komunikativní funkce řeči a zároveň i k narušení psychické, emocionální a volné sféry postiženého člověka.

Získaná neurotická nemluvnost (mutismus, elektivní mutismus, surdomutismus)

- ☞ **Mutismus** ⇒ oněmění, ztráta řečových projevů na neurotickém nebo psychotickém podkladě (úlek, šok, stres, vyčerpání atd.), není podmíněn organickým poškozením CNS.
- ☞ **Elektivní mutismus** ⇒ oněmění vázané na určitou situaci, určité prostředí nebo určitou osobu, často u dětí při vstupu do školy (ve škole nemluví, ale doma ano), neverbální komunikace bývá zachována, někdy šeptají nebo odpovídají jednoslovně, zásadou je nenutit dítě k mluvení, jinak se problém ještě více prohloubí
- ☞ **Surdomutismus** ⇒ oněmění a ztráta schopnosti slyšet vzniklá na neurotické bázi, hystericky podmíněný projev labilní osobnosti

Narušení zvuku řeči (palatolálie, rinolálie)

- 📄 **Rinolálie, huhňavost** ⇒ patologicky snížená (hyponazalita, zavřená huhňavost, např. při zbytnělé nosní mandli) nebo zvýšená (hypernazalita, např. při rozštěpech patra, proděravění měkkého patra) nosovost v mluvené řeči. Objevuje se porucha zvuku jednotlivých hlásek při artikulaci.
- 📄 **Palatolálie** ⇒ změny rezonance (zvýšená a deformovaná nazalita). Je porušena artikulace, mimika, neverbální chování, opožděný vývoj řeči, časté jsou poruchy sluchu, může být deformován i hlas. Prvotní příčinou orgánové anomálie je vrozená vývojová vada, např. rozštěp patra.

Narušení plynulosti řeči (balbuties)

- 📄 **Koktavost (balbuties)** ⇒ jedna z nejtěžších a nejnápadnějších poruch. Jedná se o komplexní narušení koordinace orgánů účastnících se mluvení projevující se nedobrovolným (tonickým nebo klonickým) přerušováním plynulosti mluvy (dýchání narušeno i v klidu, křeče hlasivek při tvorbě hlasu mohou vést až k jejich poškození).
- 📄 U jedinců s touto diagnózou mění se postoj ke komunikaci, objevuje se strach z řeči (logofobie), vyskytují se poruchy neverbálního chování (grimasy, tiky, mrkání celkový motorický neklid, ...), změny v oblasti vegetativní i emocionální (pocení, napětí, ...).

Narušení plynulosti řeči (tumultus sermonies)

☞ **Breptavost (tumultus sermonies)** je charakterizována překotným tempem řeči. Dochází k vynechávání slabik, k deformaci slov, řeč je často úplně nesrozumitelná, narušené dýchání, artikulace. U jedince s breptavostí se často projevuje dysmuzie, tj. nedostatek či ztráta smyslu pro hudbu.

☞ V logopedické péči je nutné **odlišovat koktavost a breptavost**. Breptaví si svůj nedostatek neuvědomují, proto je lze na způsob řeči upozornit (“nepospíchej, když mluvíš”), a tak dosáhnout zlepšení. Tento přístup však nesmíme volit u koktavého, neboť by jej ještě více neurotizoval. Nebezpečí recidiv u narušení plynulosti řeči je v pubertě a při zvýšené fyzické i emocionální zátěži.

Narušení článkování (dyslálie)

- 📄 **Patlavost (dyslálie)** je porucha artikulace, neschopnost používat jednotlivé hlásky podle řečových norem příslušného jazyka. Dyslálie je fyziologická do věku 6 let.
- 📄 Může mít jednu ze 3 základních forem
- 📄 **Hláška je vyslovována, ale nesprávně, na jiném artikulačním místě**, např.: rotacismus ⇒ špatná výslovnost hlásky “R”. **Paralálie**, nahrazování obtížné hlásky nějakou jinou, např. místo “ruka” říká “luka”. **Mogilálie**, určitá hláška se vypouští, např. místo “kráva” říká “káva”
- 📄 Nejtěžší formu dyslálie představuje **mnohočetná patlavost**, kdy dítě vyslovuje vadně téměř všechny hlásky a zároveň redukuje složené slabiky, takže řeč se stává téměř nesrozumitelnou.

Narušení článkování (dysartrie)

- ❏ **Dysartrie** představuje organické poškození CNS. Projevuje se v narušení hláskování, respirace, fonace, rezonance.
- ❏ Vyskytuje se též **dysprosodie** (narušení melodie, tempa, rytmu a přízvuku).
- ❏ Často se vyskytuje u DMO dětské mozkové obrny (vývojová porucha) a u získaných obtíží (nádory, úrazy, záněty mozku, ...)
- ❏ **Anartrie** je úplná neschopnost artikulovat.

Opožděný vývoj řeči

- ☞ Pokud dítě ve třech letech nemluví nebo mluví méně než ostatní děti v tomto věku, jde o **opožděný vývoj řeči** a je nutné hledat příčiny tohoto opoždění, mohou jimi být např.:
- ☞ - citová deprivace,
- ☞ - ADHD poruchy pozornosti s hyperaktivitou (lehká mozková dysfunkce),
- ☞ - dědičnost (zejména u chlapců)
- ☞ - nedonošenost
- ☞ - nepoznaná sluchová vada (dítě začíná chodit, vzdaluje se od zdroje zvuku, neslyší, vývoj řeči se opožd'uje)
- ☞ - málo mluvních podnětů (např. slyšící děti neslyšících rodičů) aj.

Opožděný vývoj řeči

☰ Pokud se podaří odstranit všechny příčiny opoždění (úpravou rodinného prostředí, dobrým mluvním vzorem, podněcováním mluvního apetitu, rozvíjením jemné motoriky a fonemického sluchu atd.) a bude-li dítěti věnována dostatečná péče (spolupráce logopeda, rodičů, učitelek v MŠ), může se opožděný vývoj úplně vyrovnat (dojít normy), nebo se projeví v nejčastější vadě řeči **dyslálii** nebo vznikne částečná až úplná neschopnost užívat řeč jako komunikační prostředek ve fyziologicky vymezeném čase - **dysfázie**.

Další poruchy řeči

- 📄 **Narušení grafické podoby řeči** (dysgrafie, dyslexie, dyskalkulie, dysotografie),
- 📄 **symptomatické poruchy řeči** (provázejí dominující postižení, narušení či onemocnění),
- 📄 **poruchy sluchu a kombinované vady** jsou podrobněji analyzovány podrobně v příslušných tématických přednáškách.

Charakteristika edukačního procesu v logopedii - systém logopedické péče

- Logopedická péče je poskytována všem jedincům s narušenou komunikační schopností. Realizuje se v resortech školství, zdravotnictví a práce a sociálních věcí.
- V resortu školství je logopedická péče poskytována jedincům se smyslovým, tělesným a mentálním postižením.**
- Od narození do nástupu dítěte do předškolního nebo školského zařízení **ovlivňují řečový vývoj rodiče.** Rozhodující roli má rodinné prostředí, které uspokojuje potřeby dítěte, poskytuje dostatek mluvních podnětů a správný řečový vzor. Důležitou roli hrají pediatři, kteří mají rodiče instruovat o předřečovém a řečovém vývoji dítěte.

Charakteristika edukačního procesu v logopedii - systém logopedické péče

- ☞ Úkolem předškolního zařízení, mateřské školy spočívá v **preventivních, diagnostických i reedukačních aktivitách.**
- ☞ Učitelky mají dostatečné logopedické znalosti a dovednosti. Ovlivňují **řečový vývoj dětí, rozvíjejí komunikační schopnosti, motoriku, sluchovou, zrakovou percepci, slovní zásobu, hravou formou provádějí dechová, fonační a artikulační cvičení.**
- ☞ V případě **suspektní narušené komunikační schopnosti** je možné obrátit se na **speciálně pedagogická centra, speciální školy nebo soukromé klinické logopedické poradny.**

Logopedická péče v resortu zdravotnictví a sociálních věcí

- ☞ Zdravotnická klinická ambulantní logopedická péče je poskytována soukromými klinickými logopédy nebo v logopedických poradnách při zdravotnických zařízeních, při odděleních foniatrie, ORL, při dětských odděleních, odděleních neurologie apod.
- ☞ V resortu práce a sociálních věcí je poskytována logopedická péče jako **součást komplexní rehabilitační péče v ústavech sociální péče**. V těchto zařízeních se snaží rozvíjet komunikační schopnosti jedinců s těžkým postižením podle jejich možností a schopností **formami alternativní a augmentativní komunikace (AAK)**.

Uvedení do problematiky augmentativní a alternativní komunikace

- ☞ **Komunikace** představuje přenos informačních obsahů v rámci nejrůznějších komunikačních systémů využitím různých komunikačních médií, zejména pomocí jazyka a sdělování. (Jesenský, Janiš, 2004)
- ☞ Jedinci se speciálními potřebami jsou vystaveni **komunikační bariéře**. Edukace běžně užívanými metodami je pro ně nedostupná. Z tohoto důvodu se v současnosti využívají **netradiční speciální metody a techniky**, které napomáhají překonávat komunikační bariéry.
- ☞ Netradiční speciální metody a techniky představují **systemy alternativní a augmentativní komunikace (AAK)**. Mohou být **dynamické nebo statické**.

Charakteristiky augmentativní a alternativní komunikace (AAK)

- 📄 **Augmentativní (doplňková, podporující, rozšiřující) komunikace** zlepšuje komunikační proces u osob s určitou schopností či předpoklady pro orální řeč.
- 📄 **Alternativní komunikace** nastupuje tam, kde tyto schopnosti či předpoklady nejsou. Alternativní komunikace nahrazuje orální řeč.
- 📄 AAK spolu se systémem facilitované komunikace řadíme do tzv. **jednoduchých symbolických komunikačních systémů**.
- 📄 **Facilitovaná (usnadňující) komunikace** je založena na řízeném výběru předložených komunikačních jednotek (obrázky, symboly, písmena, slova apod.) k dorozumívání.

Nejstarší prostředky AAK

- ☞ K nejstarším prostředkům AAK patří využití nonverbálních (metajazykových) prostředků, kterými jsou:
- ☞ - **pohled očí** (řeč očí, oční kontakt)
- ☞ - **mimika** (výraz obličeje)
- ☞ - **kinetika** (pohyb)
- ☞ - **fyzické postoje** (konfigurace všech částí těla)
- ☞ - **haptika** (doteky)
- ☞ - **proxemika** (přiblížení či oddálení)
- ☞ - **úprava zevnějšku a životního prostředí.**

Nejstarší prostředky AAK



- <https://cs.wikipedia.org/wiki/Prim%C3%A1ti>
- https://cs.wikipedia.org/wiki/Dyadick%C3%BD_efekt

Využití AAK ve speciální pedagogice

- 📄 **Známé využití AAK je u jedinců znevýhodněných:**
- 📄 A/ v důsledku sluchového postižení - **znaková řeč a znakovaná řeč.**
- 📄 B/ v důsledku zrakového postižení - **Braillovo písmo**
- 📄 C/ v důsledku duálního zrakového i sluchového postižení - **Lormova abeceda.**
- 📄 Mezi nové způsoby AAK lze dále zařadit systémy, které se využívají v komunikaci s jedinci se speciálními potřebami v důsledku mentálního postižení nebo v důsledku pervazivní vývojové poruchy (autismu).

Znaková řeč a znakovaná řeč.

- 📄 **Znaková řeč** je označení pro vizuálně-motorické symbolické komunikační systémy jedinců se speciálními potřebami v důsledku sluchového postižení. V našich podmínkách se jedná o český znakový a český znakovaný jazyk.
- 📄 **Český znakový jazyk** (je přirozený a plnohodnotný komunikační systém tvořený specifickými vizuálně-pohybovými prostředky, tj. tvary rukou, jejich postavením a pohyby, mimikou, pozicemi hlavy a horní části trupu.
- 📄 Český znakový jazyk má základní atributy jazyka - znakovost, systémovost, dvojí členění, produktivnost, svébytnost a historický rozměr, je ustálený po stránce lexikální i gramatické. (Zákon o znakové řeči, 1998)

Český znakový jazyk

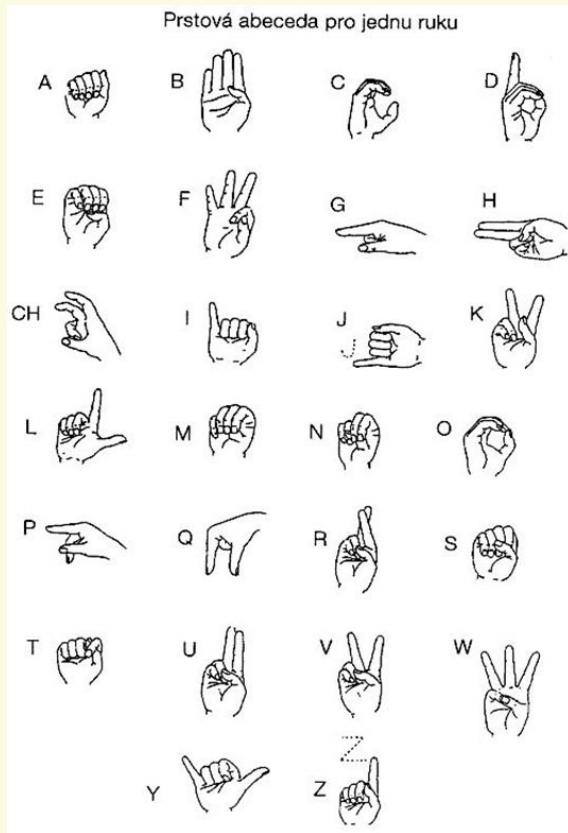


Znakovaný český jazyk

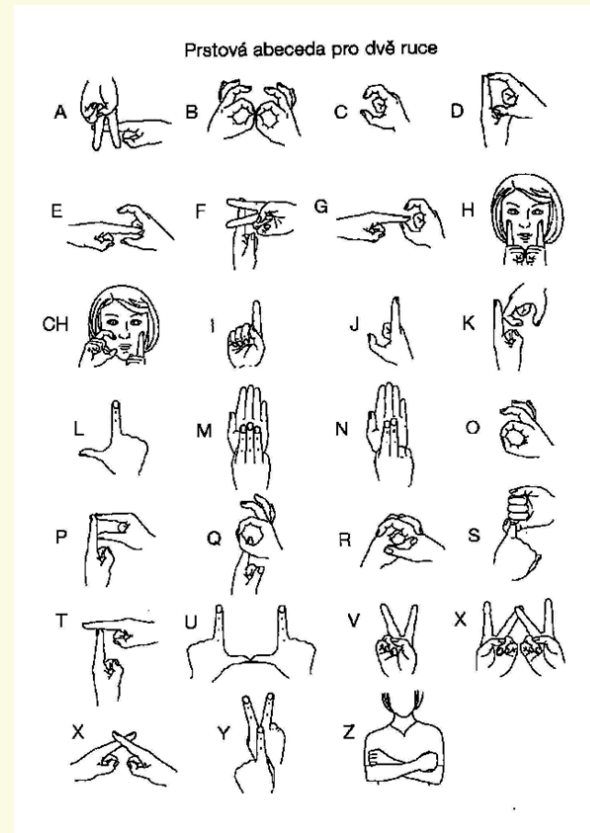
- ☞ Znakovaný český jazyk je **umělý jazykový systém**, který usnadňuje dorozumívání mezi slyšícími a neslyšícími.
- ☞ **Znakovaná čeština užívá gramatické prostředky češtiny, která je současně hlasitě nebo bezhlasně artikulována.**
- ☞ Spolu s jednotlivými českými slovy jsou pohybem a postavením rukou ukazovány odpovídající znaky českého znakového jazyka.
- ☞ V případě potřeby zpřesnění výrazu lze využít prstové znaky pro písmena (**daktylní abeceda**).

Prstová abeceda

Prstová abeceda pro jednu ruku



Prstová abeceda pro dvě ruce



Braillovo písmo

- 📄 **Braillovo písmo představuje reliéfní, hmatem vnímatelné písmo**, které je jedním ze základních článků kultury zrakově postižených.
- 📄 Jeho **základem je šestibodový systém** dávající prostor pro využití 63 základních kombinací písmen a pomocných znaků (např. pro čísla, velká písmena, zkratky, diakritická znaménka ...)
- 📄 Braillovo písmo disponuje dalšími subsystemy notového, matematického, fyzikálního a dalších zápisů, **tzv. reliéfně bodové písmo. Reliéfně bodové písmo je prostředkem tyflokultury a pomáhá řešit informační deficit cílové skupině tyflopédie.**



Lormova abeceda.

- 📄 **Lormova abeceda je jeden ze způsobů komunikace hluchoslepých. Jeho podstata je založena na principu lokalizace jednotlivých písmen abecedy na články prstů jedné ruky doteky na tyto články - písmena umožňující skládat slova a věty.**
- 📄 **Autorem lormovy abecedy je hluchoslepý J. Lorm (nar. 1821) a pocházející z Moravy.**

Literatura a prameny

- 📄 **JESENSKÝ, J.** *Základy komprehenzivní speciální pedagogiky.* Hradec Králové: Gaudeamus, 2000. ISBN 80-7041-196-1
- 📄 **LECHTA, V. a kol** *Diagnostika narušenej komunikačnej schopnosti.* Martin: Osveta, 1995. ISBN 80-88824-18-4
- 📄 **NEUBAUER, K.** *Logopedie.* Hradec Králové: Gaudeamus, 2001. ISBN 80-7041-098-1
- 📄 **PIPEKOVÁ, J.** *Kapitoly ze speciální pedagogiky.* Brno: Paido 1998. ISBN 80-85931-65-6
- 📄 **SOVÁK, M.** *Uvedení do logopedie.* Praha: SPN, 1978.

DĚKUJI ZA POZORNOST.

